

Областное государственное бюджетное профессиональное  
образовательное учреждение  
«Томский техникум информационных технологий»  
(ОГБПОУ «ТТИТ»)

# ПАСПОРТ ДОСТУПНОСТИ

Объекта социальной инфраструктуры (ОСИ)

**ОГБПОУ «ТТИТ»**

г. Томск, ул. Герцена, 18



Томск 2022г.

## Содержание

1. Введение.....	3
2. Паспорт доступности ОСИ.....	4
3. Анкета к паспорту доступности ОСИ.....	8
4. Акт обследования к паспорту доступности ОСИ.....	11
5. Приложение № 1 к Акту обследования, к Паспорту доступности ОСИ от 30.08.2022 г.....	21
6. Приложение № 2 к Акту обследования, к Паспорту доступности ОСИ от 30.08.2022 г.....	24
7. Приложение № 3 к Акту обследования, к Паспорту доступности ОСИ от 30.08.2022 г.....	27
8. Приложение № 4 к Акту обследования, к Паспорту доступности ОСИ от 30.08.2022 г.....	30
9. Приложение № 5 к Акту обследования, к Паспорту доступности ОСИ от 30.08.2022 г.....	33
10. Приложение № 6 к Акту обследования, к Паспорту доступности ОСИ от 30.08.2022 г.....	36
11. План адаптации объекта.....	40
12. Заключение.....	44
Приложения	
13. Приложение № 1 Схема пути от ближайших остановок транспорта до объекта.....	45
14. Приложение № 2 Поэтажные планы.....	46
15. Приложение № 3 Фотофиксация основных зон и элементов.....	48
16. Приложение № 4 Документы, подтверждающие компетенции.....	63

## Введение

Дата проведения: 30.08.2022 г.

### **Общие сведения об объекте:**

1. Наименование (вид) объекта: *ОГБПОУ «ТТИТ», Учебный корпус*
2. Адрес объекта: *634029, Россия, Томская область, г. Томск, ул. Герцена, 18*
3. Сведения о размещении объекта:
  - *отдельно стоящее здание, 4 этажа, площадь 3583м<sup>2</sup>*
  - *наличие прилегающего земельного участка: есть, площадь 10889м<sup>2</sup>*
4. Год постройки здания: *1985 г.*
5. Название организации (полное юридическое наименование – согласно Уставу, краткое наименование): *«Областное государственное бюджетное профессиональное образовательное учреждение «Томский техникум информационных технологий» (ОГБПОУ «ТТИТ»)*
6. Юридический адрес организации: *634029, Россия, Томская область, г. Томск, ул. Герцена, 18*
7. Основание для пользования объектом: *Оперативное управление*
8. Форма собственности – *Государственная*
9. Территориальная принадлежность – *Региональная*
10. Вышестоящая организация – *Департамент среднего профессионального образования Томской области*

### **Перечень нормативных документов, на соответствие требованиям которых проводилось обследование объекта:**

- *Федеральный закон от 24.11.95 г. № 181-ФЗ (ред. От 28.06.2021) «О социальной защите инвалидов в Российской Федерации»;*
- *Приказ Минтруда России от 25.12.2012 г. № 627 «Об утверждении методики, позволяющей объективизировать и систематизировать доступность объектов и услуг в приоритетных сферах жизнедеятельности для инвалидов и других маломобильных групп населения, с возможностью учета региональной специфики»;*
- *СП 59.13330.2020 «Доступность зданий и сооружений для маломобильных групп населения»;*
- *СП 136.13330.2012 «Здания и сооружения. Общие положения проектирования с учетом доступности для маломобильных групп населения»;*
- *ГОСТ Р 51671-2020 «Средства связи и информации технические общего пользования, доступные для инвалидов. Классификация. Требования доступности и безопасности»;*
- *ГОСТ Р 51261-2017 «Устройства опорные стационарные реабилитационные. Типы и технические требования»;*
- *ГОСТ Р 52875-2018 «Указатели тактильные наземные для инвалидов по зрению. Технические требования»;*
- *СП 118.13330.2012 «Общественные здания и сооружения»;*
- *СП 138.13330.2012 «Общественные здания и сооружения, доступные маломобильным группам населения. Правила проектирования»;*
- *СП 31-102-99 «Требования доступности общественных зданий и сооружений для инвалидов и других маломобильных посетителей»;*
- *СП 148.13330.2012 «Помещения в учреждениях социального и медицинского обслуживания. Правила проектирования»;*
- *ГОСТ Р 52131-2019 «Средства отображения информации знаковые для инвалидов. Технические требования».*

СОГЛАСОВАНО  
Эксперт ТРО ОО ВООИ



Бурмистров Е.В.  
«10» октября 2022 г.

УТВЕРЖДАЮ  
Директор



Дедюхина Е.В.  
«10» октября 2022 г.

## ПАСПОРТ ДОСТУПНОСТИ

объекта социальной инфраструктуры

№ 1

### 1. Общие сведения об объекте

- 1.1. Наименование (вид) объекта: *ОГБПОУ «ТТИТ», Учебный корпус*
- 1.2. Адрес объекта: *634029, Россия, Томская область, г. Томск, ул. Герцена, 18*
- 1.3. Сведения о размещении объекта:  
*- отдельно стоящее здание, 4 этажа, площадь 3583м<sup>2</sup>*  
*- наличие прилегающего земельного участка: есть, площадь 10889м<sup>2</sup>*
- 1.4. Год постройки здания: *1985 г.*, последнего капитального ремонта: *Нет данных*
- 1.5. Дата предстоящих плановых ремонтных работ: *Неизвестно*
- 1.6. Название организации (полное юридическое наименование – согласно Уставу, краткое наименование): *«Областное государственное бюджетное профессиональное образовательное учреждение «Томский техникум информационных технологий» (ОГБПОУ «ТТИТ»)*
- 1.7. Юридический адрес организации: *634029, Россия, Томская область, г. Томск, ул. Герцена, 18*
- 1.8. Основание для пользования объектом: *Оперативное управление*
- 1.9. Форма собственности: *Государственная*
- 1.10. Территориальная принадлежность: *Региональная*
- 1.11. Вышестоящая организация: *Департамент среднего профессионального образования Томской области*
- 1.12. Адрес вышестоящей организации, другие координаты: *634029, г. Томск, пр. Фрунзе, 14.*

### 2. Характеристика деятельности организации на объекте (по обслуживанию населения)

- 2.1. Сфера деятельности: *образовательная*
- 2.2. Виды оказываемых услуг: *образовательные*
- 2.3. Форма оказания услуг: *на объекте*
- 2.4. Категории обслуживаемого населения по возрасту: *дети, взрослые трудоспособного возраста*

2.5. Категории обслуживаемых инвалидов: (инвалиды, передвигающиеся на коляске, инвалиды с нарушениями опорно-двигательного аппарата; нарушениями зрения, нарушениями слуха, нарушениями умственного развития): *инвалиды, передвигающиеся на кресле-коляске, инвалиды с нарушениями опорно-двигательного аппарата, нарушениями зрения, нарушениями слуха.*

2.6. Плановая мощность: посещаемость (количество обслуживаемых в день), вместимость, пропускная способность: *600 человек*

2.7. Участие в исполнении ИПР инвалида, ребенка-инвалида: *нет*

### 3. Состояние доступности объекта

3.1. Путь следования к объекту пассажирским транспортом:

- *до остановки «Гоголя» или «Белинского» на пр. Фрунзе:*

*автобусами 5, 8 (9), 16/131, 36, 37, 53;*

*троллейбусами 2, 6.*

- *до остановки «ТГУ» на пр. Ленина:*

*автобусами 2/141, 4, 12, 19, 23, 26, 30, 32/118, 33, 36, 37, 53, 112С, 112Д, 112Б, 119, 130, 150, 308, 442, 443;*

*троллейбусами 1, 3.*

- *до остановки «Герцена» на ул. Красноармейской:*

*автобусами 11, 24, 24/120.*

наличие адаптированного пассажирского транспорта к объекту: *есть.*

3.2. Путь к объекту от ближайшей остановки пассажирского транспорта:

3.2.1. *расстояние до объекта:*

- *от остановки «Гоголя» или «Белинского» на пр. Фрунзе – 600 м;*

- *от остановки «ТГУ» на пр. Ленина – 950 м;*

- *от остановки «Герцена» на ул. Красноармейской – 400м.*

3.2.2. *время движения:*

- *от остановки «Гоголя» или «Белинского» на пр. Фрунзе – 6 мин.;*

- *от остановки «ТГУ» на пр. Ленина – 10 мин.;*

- *от остановки «Герцена» на ул. Красноармейской – 5 мин.;*

3.2.3. *наличие выделенного от проезжей части пешеходного пути: да*

3.2.4. *Перекресток: есть*

3.2.5. *Информация на пути следования к объекту: нет*

3.2.6. *Перепады высоты на пути: да*

3.3. Организация доступности объекта для инвалидов - **форма обслуживания ДУ**

№№ п/п	Категория инвалидов (вид нарушения)	Вариант организации доступности объекта (формы обслуживания)*
1.	<b>Все категории инвалидов и МГН</b>	<b>ДУ</b>
	<i>в том числе инвалиды:</i>	
2	передвигающиеся на креслах-колясках	ДУ
3	с нарушениями опорно-двигательного аппарата	ДУ
4	с нарушениями зрения	ДУ
5	с нарушениями слуха	ДУ
6	с нарушениями умственного развития	ДУ

\* - указывается один из вариантов: «А», «Б», «ДУ», «ВНД»

### 3.4. Состояние доступности основных структурно-функциональных зон

№№ п/п	Основные структурно-функциональные зоны	Состояние доступности, в том числе для основных категорий инвалидов**
1	Территория, прилегающая к зданию (участок)	ДЧ-И (О, Г, У)
2	Вход (входы) в здание	ДЧ-И (К, Г, У)
3	Путь (пути) движения внутри здания (в т.ч. пути эвакуации)	ДЧ-И (К, О, Г, У)
4	Зона целевого назначения здания (целевого посещения объекта)	ДЧ-И (К, О, У)
5	Санитарно-гигиенические помещения	ДЧ-И (К, О, Г, У)
6	Система информации и связи (на всех зонах)	ДУ
7	Пути движения к объекту (от остановки транспорта)	ДЧ-И (О, Г, У)

\*\* Указывается: ДП-В - доступно полностью всем; ДП-И (К, О, С, Г, У) – доступно полностью избирательно (указать категории инвалидов); ДЧ-В - доступно частично всем; ДЧ-И (К, О, С, Г, У) – доступно частично избирательно (указать категории инвалидов); ДУ - доступно условно, ВВД – временно недоступно

### 3.5. Итоговое заключение о состоянии доступности ОСИ:

**Объект доступен частично для инвалидов, использующих для передвижения кресло-коляску, инвалидов с нарушением опорно-двигательного аппарата, инвалидов с нарушением слуха, инвалидов с нарушением умственного развития.**

**Объект доступен условно для инвалидов с нарушением зрения.**

## 4. Управленческое решение

### 4.1. Рекомендации по адаптации основных структурных элементов объекта

№ п/п	Основные структурно-функциональные зоны объекта	Рекомендации по адаптации объекта (вид работы)*
1	Территория, прилегающая к зданию (участок)	Текущий ремонт
2	Вход (входы) в здание	Текущий ремонт
3	Путь (пути) движения внутри здания (в т.ч. пути эвакуации)	Текущий ремонт
4	Зона целевого назначения здания (целевого посещения объекта)	Текущий ремонт
5	Санитарно-гигиенические помещения	Текущий ремонт
6	Система информации на объекте (на всех зонах)	Текущий ремонт
7	Пути движения к объекту (от остановки транспорта)	Текущий ремонт
8	<b>Все зоны и участки</b>	Текущий ремонт

\*- указывается один из вариантов (видов работ): не нуждается; ремонт (текущий, капитальный); индивидуальное решение с ТСР; технические решения невозможны – организация альтернативной формы обслуживания

4.2. Период проведения работ **2023-2027 гг.**

в рамках исполнения *плана мероприятий для обеспечения доступности объекта «ОГБПОУ «ТТИТ» и предоставляемых услуг для людей с инвалидностью и других МГН находящейся по адресу г. Томск, ул. Герцена 18*

4.3. Ожидаемый результат (по состоянию доступности) после выполнения работ по адаптации: **ДЧ–В.**

Оценка результата исполнения программы, плана (по состоянию доступности) -

4.4. Для принятия решения требуется, не требуется (нужное подчеркнуть):

4.4.1. согласование на Комиссии

4.4.2. согласование работ с надзорными органами (в сфере проектирования и строительства, архитектуры, охраны памятников, другое - указать)

4.4.3. техническая экспертиза (разработка проектно-сметной документации)

4.4.4. согласование с вышестоящей организацией

4.4.5. согласование с общественными организациями инвалидов

4.5. Информация может быть размещена (обновлена) на Карте доступности субъекта Российской Федерации: <https://zhit-vmeste.ru/map>

## 5. Особые отметки

Паспорт сформирован на основании:

1. Анкеты (информации об объекте) от «30» августа 2022 г.
2. Акта Обследования объекта: № акта \_\_\_\_\_ от «30» августа 2022 г.
3. Решения Комиссии \_\_\_\_\_ от «30» августа 2022 г.

УТВЕРЖДАЮ  
Директор



Дедюхина Е.В.

« » \_\_\_\_\_ 2022 г.

**АНКЕТА**  
**объекта социальной инфраструктуры**  
**К ПАСПОРТУ ДОСТУПНОСТИ ОСИ № \_\_\_\_\_**

**1. Общие сведения об объекте**

- 1.1. Наименование (вид) объекта: *ОГБПОУ «ТТИТ», Учебный корпус, общежитие*
- 1.2. Адрес объекта: *634029, Россия, Томская область, г. Томск, ул. Герцена, 18*
- 1.3. Сведения о размещении объекта:  
*- отдельно стоящее здание, 4 этажа, площадь 3583 м<sup>2</sup>*  
*- наличие прилегающего земельного участка: есть, площадь 10889 м<sup>2</sup>*
- 1.4. Год постройки здания: *1985 г.*, последнего капитального ремонта: *Нет данных*
- 1.5. Дата предстоящих плановых ремонтных работ: *Неизвестно*
- 1.6. Название организации (полное юридическое наименование – согласно Уставу, краткое наименование): *«Областное государственное бюджетное профессиональное образовательное учреждение «Томский техникум информационных технологий» (ОГБПОУ «ТТИТ»)*
- 1.7. Юридический адрес организации: *634029, Россия, Томская область, г. Томск, ул. Герцена, 18*
- 1.8. Основание для пользования объектом: *Оперативное управление*
- 1.9. Форма собственности: *Государственная*
- 1.10. Территориальная принадлежность: *Региональная*
- 1.11. Вышестоящая организация: *Департамент среднего профессионального образования Томской области*
- 1.12. Адрес вышестоящей организации, другие координаты: *634029, г. Томск, пр. Фрунзе, 14.*

**2. Характеристика деятельности организации на объекте**

- 2.1. Сфера деятельности: *образовательная*
- 2.2. Виды оказываемых услуг: *образовательные*
- 2.3. Форма оказания услуг: *на объекте*
- 2.4. Категории обслуживаемого населения по возрасту: *дети, взрослые трудоспособного возраста*



2.5. Категории обслуживаемых инвалидов: (инвалиды, передвигающиеся на коляске, инвалиды с нарушениями опорно-двигательного аппарата; нарушениями зрения, нарушениями слуха, нарушениями умственного развития): **инвалиды, передвигающиеся на кресле-коляске, инвалиды с нарушениями опорно-двигательного аппарата, нарушениями зрения, нарушениями слуха.**

2.6. Плановая мощность: посещаемость (количество обслуживаемых в день), вместимость, пропускная способность: **600 человек**

2.7. Участие в исполнении ИПР инвалида, ребенка-инвалида: **нет**

### 3. Состояние доступности объекта

3.1. Путь следования к объекту пассажирским транспортом:

- до остановки «Гоголя» или «Белинского» на пр. Фрунзе:  
автобусами 5, 8 (9), 16/131, 36, 37, 53;  
троллейбусами 2, 6.

- до остановки «ТГУ» на пр. Ленина:

автобусами 2/141, 4, 12, 19, 23, 26, 30, 32/118, 33, 36, 37, 53, 112С, 112Д, 112Б, 119, 130, 150, 308, 442, 443;  
троллейбусами 1, 3.

- до остановки «Герцена» на ул. Красноармейской:

автобусами 11, 24, 24/120.

наличие адаптированного пассажирского транспорта к объекту: **есть**

3.2. Путь к объекту от ближайшей остановки пассажирского транспорта:

3.2.1. расстояние до объекта:

- от остановки «Гоголя» или «Белинского» на пр. Фрунзе – 600 м;

- от остановки «ТГУ» на пр. Ленина – 950 м;

- от остановки «Герцена» на ул. Красноармейской – 400 м.

3.2.2. время движения пешком:

- от остановки «Гоголя» или «Белинского» на пр. Фрунзе – 6 мин.;

- от остановки «ТГУ» на пр. Ленина – 10 мин.;

- от остановки «Герцена» на ул. Красноармейской – 5 мин.;

3.2.3. наличие выделенного от проезжей части пешеходного пути: **да**

3.2.4. Перекресток: **есть**

3.2.5. Информация на пути следования к объекту: **нет**

3.2.6. Перепады высоты на пути: **да**

3.3. Организация доступности объекта для инвалидов - **форма обслуживания ДУ**

№ п/п	Категория инвалидов (вид нарушения)	Вариант организации доступности объекта
1	Все категории инвалидов и МГН	ДУ
	в том числе инвалиды:	
2	передвигающиеся на креслах-колясках	ДУ
3	с нарушениями опорно-двигательного аппарата	ДУ
4	с нарушениями зрения	ДУ
5	с нарушениями слуха	ДУ
6	с нарушениями умственного развития	ДУ

<\*> Указывается один из вариантов: "А", "Б", "ДУ", "ВНД".

#### 4. Управленческое решение (предложения по адаптации основных структурных элементов объекта)

N п/п	Основные структурно-функциональные зоны объекта	Рекомендации по адаптации объекта (вид работы) <*>
1	Территория, прилегающая к зданию (участок)	Текущий ремонт
2	Вход (входы) в здание	Текущий ремонт
3	Путь (пути) движения внутри здания (в т.ч. пути эвакуации)	Текущий ремонт
4	Зона целевого назначения (целевого посещения объекта)	Текущий ремонт
5	Санитарно-гигиенические помещения	Текущий ремонт
6	Система информации на объекте (на всех зонах)	Текущий ремонт
7	Пути движения к объекту (от остановки транспорта)	Текущий ремонт
8	Все зоны и участки	Текущий ремонт

<\*> Указывается один из вариантов (видов работ): не нуждается; ремонт (текущий, капитальный); индивидуальное решение с ТСП; технические решения невозможны – организация альтернативной формы обслуживания.

**Размещение информации на карте доступности субъекта РФ согласовано**

Зам директора по АХР Г.Г.Федотов

8-913-860-61-60

(подпись, Ф.И.О., должность; координаты для связи уполномоченного представителя объекта)



УТВЕРЖДАЮ  
Директор



Дедюхина Е.В.

«11» октябрь 2022 г.

**АКТ ОБСЛЕДОВАНИЯ**  
объекта социальной инфраструктуры  
К ПАСПОРТУ ДАСТУПНОСТИ ОСИ  
№ 1

г. Томск

30 августа 2022 г.

**1. Общие сведения об объекте**

- 1.1. Наименование (вид) объекта: *ОГБПОУ «ТТИТ», Учебный корпус*
- 1.2. Адрес объекта: *634029, Россия, Томская область, г. Томск, ул. Герцена, 18*
- 1.3. Сведения о размещении объекта:  
*- отдельно стоящее здание, 4 этажа, площадь 3583м<sup>2</sup>*  
*- наличие прилегающего земельного участка: есть, площадь 10889м<sup>2</sup>*
- 1.4. Год постройки здания: *1985 г.*, последнего капитального ремонта: *Нет данных*
- 1.5. Дата предстоящих плановых ремонтных работ: *Неизвестно*
- 1.6. Название организации (полное юридическое наименование – согласно Уставу, краткое наименование): *«Областное государственное бюджетное профессиональное образовательное учреждение «Томский техникум информационных технологий» (ОГБПОУ «ТТИТ»)*
- 1.7. Юридический адрес организации: *634029, Россия, Томская область, г. Томск, ул. Герцена, 18*
- 1.8. Основание для пользования объектом: *Оперативное управление*
- 1.9. Форма собственности: *Государственная*
- 1.10. Территориальная принадлежность: *Региональная*
- 1.11. Вышестоящая организация: *Департамент среднего профессионального образования Томской области*
- 1.12. Адрес вышестоящей организации, другие координаты: *634029, г. Томск, пр. Фрунзе, 14.*

**2. Характеристика деятельности организации на объекте**  
(по обслуживанию населения)

- 2.1. Сфера деятельности: *образовательная*
- 2.2. Виды оказываемых услуг: *образовательные*
- 2.3. Форма оказания услуг: *на объекте*
- 2.4. Категории обслуживаемого населения по возрасту: *дети, взрослые трудоспособного возраста*
- 2.5. Категории обслуживаемых инвалидов: (инвалиды, передвигающиеся на коляске, инвалиды с нарушениями опорно-двигательного аппарата; нарушениями зрения, нарушениями слуха, нарушениями умственного развития): *инвалиды, передвигающиеся*

*на кресле-коляске, инвалиды с нарушениями опорно-двигательного аппарата, нарушениями зрения, нарушениями слуха.*

2.6. Плановая мощность: посещаемость (количество обслуживаемых в день), вместимость, пропускная способность: **600 человек**

2.7. Участие в исполнении ИПР инвалида, ребенка-инвалида: **нет**

### 3. Состояние доступности объекта

3.1. Путь следования к объекту пассажирским транспортом:

- до остановки «Гоголя» или «Белинского» на пр. Фрунзе:

автобусами 5, 8 (9), 16/131, 36, 37, 53;

троллейбусами 2, 6.

- до остановки «ТГУ» на пр. Ленина:

автобусами 2/141, 4, 12, 19, 23, 26, 30, 32/118, 33, 36, 37, 53, 112С, 112Д, 112Б, 119, 130, 150, 308, 442, 443;

троллейбусами 1, 3

- до остановки «Герцена» на ул. Красноармейской:

автобусами 11, 24, 24/120.

наличие адаптированного пассажирского транспорта к объекту: **есть**.

3.2. Путь к объекту от ближайшей остановки пассажирского транспорта:

3.2.1. *расстояние до объекта:*

- от остановки «Гоголя» или «Белинского» на пр. Фрунзе – 600 м;

- от остановки «ТГУ» на пр. Ленина – 950 м;

- от остановки «Герцена» на ул. Красноармейской – 400 м.

3.2.2. *время движения:*

- от остановки «Гоголя» или «Белинского» на пр. Фрунзе – 6 мин.;

- от остановки «ТГУ» на пр. Ленина – 10 мин.;

- от остановки «Герцена» на ул. Красноармейской – 5 мин.

3.2.3. наличие выделенного от проезжей части пешеходного пути: **да**

3.2.4. Перекресток: **есть**

3.2.5. Информация на пути следования к объекту: **нет**

3.2.6. Перепады высоты на пути: **да**

3.3. Организация доступности объекта для инвалидов - **форма обслуживания ДУ**

№ п/п	Категория инвалидов (вид нарушения)	Вариант организации доступности объекта (формы обслуживания)*
1.	<b>Все категории инвалидов и МГН</b>	ДУ
	<i>в том числе инвалиды:</i>	
2	передвигающиеся на креслах-колясках	ДУ
3	с нарушениями опорно-двигательного аппарата	ДУ
4	с нарушениями зрения	ДУ
5	с нарушениями слуха	ДУ
6	с нарушениями умственного развития	ДУ

\* - указывается один из вариантов: «А», «Б», «ДУ», «ВНД»

### 3.4. Состояние доступности основных структурно-функциональных зон

№ п/п	Основные структурно-функциональные зоны	Состояние доступности, в том числе для основных категорий инвалидов**
1	Территория, прилегающая к зданию (участок)	ДЧ-И (О, Г, У)
2	Вход (входы) в здание	ДЧ-И (К, Г, У)
3	Путь (пути) движения внутри здания (в т.ч. пути эвакуации)	ДЧ-И (К, О, Г, У)
4	Зона целевого назначения здания (целевого посещения объекта)	ДЧ-И (К, О, У)
5	Санитарно-гигиенические помещения	ДЧ-И (К, О, Г, У)
6	Система информации и связи (на всех зонах)	ДУ
7	Пути движения к объекту (от остановки транспорта)	ДЧ-И (О, Г, У)

\*\* Указывается: ДП-В - доступно полностью всем; ДП-И (К, О, С, Г, У) – доступно полностью избирательно (указать категории инвалидов); ДЧ-В - доступно частично всем; ДЧ-И (К, О, С, Г, У) – доступно частично избирательно (указать категории инвалидов); ДУ - доступно условно, ВНД – временно недоступно

### 3.5. Итоговое заключение о состоянии доступности ОСИ:

**Объект доступен частично для инвалидов, использующих для передвижения кресло-коляску, инвалидов с нарушением опорно-двигательного аппарата, инвалидов с нарушением слуха, инвалидов с нарушением умственного развития.**

**Объект доступен условно для инвалидов с нарушением зрения.**

#### *Заключение комиссии*

*Для решения вопросов доступности для всех категорий инвалидов необходимо на начальном этапе:*

- организовать оказание ситуационной помощи всем маломобильным гражданам;
- создать систему сопровождения с закреплением функциональных обязанностей в должностных инструкциях обученных сотрудников;

Для организации работы на объекте по созданию условий доступности услуг и оказанию ситуационной помощи инвалидам разработать и утвердить Приказом руководителя:

- Положение (Правила или Политику) об организации доступности учреждения и предоставляемых на нём услуг, а также оказании инвалидам при этом необходимой помощи;
- назначение сотрудников, ответственных за организацию и проведение работы в учреждении по обеспечению доступности объектов и услуг для инвалидов;
- должностные инструкции сотрудников, ответственных за организацию работы по обеспечению доступности учреждения и услуг;
- должностные инструкции сотрудников (вносимые изменения в должностные инструкции), ответственных за оказание помощи инвалидам и сопровождение их на объекте;
- форму (журнал) учёта и порядок проведения инструктажа в учреждении персонала по вопросам, связанным с обеспечением доступности для инвалидов объектов и услуг.

**Для обеспечения доступности объекта для инвалидов, передвигающихся на креслах-колясках, необходимо выполнить следующие мероприятия:**

**1. Территория, прилегающая к зданию:**

- обеспечить на всех путях движения систему средств информационной поддержки, доступных для МГН на все время (в течение суток) эксплуатации учреждения в соответствии с требованиями СП 59.13330.2020;

- восстановить целостность покрытия путей движения по территории в соответствии с требованиями СП 59.13330.2020;

**2. Вход в здание:**

- установить технические средства информирования в виде табличек о назначении помещения и режиме входа, доступного для МГН, в соответствии с требованиями СП 59.13330.2020;

- установить внизу пандуса или лестницы наружное вызывное устройство или средство связи с персоналом (или указать номер телефона для связи) в соответствии с СП 59.13330.2020.

**3. Пути движения внутри здания:**

- разместить информацию о путях эвакуации на этажах в соответствии с требованиями СП 59.13330.2020;

- обеспечить на всех путях движения систему средств информационной поддержки, доступных для МГН, в соответствии с требованиями СП 59.13330.2020.

**4. Зоны целевого назначения здания (целевого посещения объекта):**

- установить технические средства информирования в виде табличек о назначении помещения рядом с дверью и на высоте 1,4 до 1,6 м со стороны дверной ручки в соответствии с ГОСТ Р 51671-2020 (в том числе тактильные с использованием шрифта Брайля разместить рядом с дверью со стороны дверной ручки на высоте от 1,2 до 1,6 м.) в соответствии с требованиями СП 59.13330.2020.

**5. Санитарно-гигиенические помещения:**

- оборудовать дверь в универсальную кабину уборной с внутренней стороны ручкой-поручнем в соответствии с требованиями СП 59.13330.2020;

- оборудовать универсальную кабину уборной системой тревожной сигнализации или системой двухсторонней громкоговорящей связи в соответствии с требованиями СП 59.13330.2020.

**6. Система информации на объекте:**

- обозначить знаком доступности для МГН доступные элементы здания и территории (входы и выходы, доступные для МГН, если не все входы и выходы доступны; входы в общественные уборные; зоны предоставления услуг; пути эвакуации инвалидов; безопасные зоны; специальные зоны отдыха и ожидания для МГН). В местах, в которых находятся недоступные для инвалидов элементы здания (входы/выходы, лестницы, лифты и т.п.), устанавливаются указатели направления, указывающие путь к ближайшему

доступному элементу в соответствии с требованиями СП 59.13330.2020;

- необходимо применять идентичные средства информации в пределах здания и соответствовать знакам, установленным действующими нормативными документами по стандартизации (целесообразно использовать международные символы) в соответствии с требованиями СП 59.13330.2020.

***Для обеспечения доступности объекта для инвалидов с нарушением опорно-двигательного аппарата необходимо выполнить следующие мероприятия:***

***1. Территория, прилегающая к зданию:***

- обеспечить на всех путях движения систему средств информационной поддержки, доступных для МГН на все время (в течение суток) эксплуатации учреждения в соответствии с требованиями СП 59.13330.2020;

- восстановить целостность покрытия путей движения по территории в соответствии с требованиями СП 59.13330.2020.

***2. Вход в здание:***

- установить ограждения и поручни, непрерывные по всей длине лестницы. Предусмотреть центральные двусторонние поручни при ширине лестницы более 4м в соответствии с ГОСТ Р 51261, СП 59.13330.2020.

***3. Пути движения внутри здания:***

- обеспечить на всех путях движения систему средств информационной поддержки, доступных для МГН, в соответствии с требованиями СП 59.13330.2020;

- разместить информацию о путях эвакуации на этажах в соответствии с требованиями СП 59.13330.2020.

***4. Зоны целевого назначения здания (целевого посещения объекта):***

- установить технические средства информирования в виде табличек о назначении помещения рядом с дверью и на высоте от 1,4 до 1,6 м со стороны дверной ручки в соответствии с ГОСТ Р 51671-2020 (в том числе тактильные с использованием шрифта Брайля разместить рядом с дверью со стороны дверной ручки на высоте от 1,2 до 1,6 м.) в соответствии с требованиями СП 59.13330.2020.

***5. Санитарно-гигиенические помещения:***

- не менее одной кабинки в каждой общей уборной оборудовать поручнями с двух сторон от унитаза в соответствии с требованиями СП 59.13330.2020;

- не менее одной кабинки в каждой общей уборной оборудовать ручкой-поручнем с внутренней стороны двери в соответствии с требованиями СП 59.13330.2020.

***6. Система информации на объекте:***

- обозначить знаком доступности для МГН доступные элементы здания и территории (входы и выходы, доступные для МГН, если не все входы и выходы доступны; входы в общественные уборные; зоны предоставления услуг; пути эвакуации инвалидов; безопасные зоны; специальные зоны отдыха и ожидания для МГН). В местах, в которых находятся недоступные для инвалидов элементы здания (входы/выходы, лестницы,



лифты и т.п.), устанавливаются указатели направления, указывающие путь к ближайшему доступному элементу в соответствии с требованиями СП 59.13330.2020;

- необходимо применять идентичные средства информации в пределах здания и соответствовать знакам, установленным действующими нормативными документами по стандартизации (целесообразно использовать международные символы) в соответствии с требованиями СП 59.13330.2020.

***Для обеспечения доступности объекта для инвалидов с нарушениями слуха необходимо выполнить следующие мероприятия:***

***1. Территория, прилегающая к зданию:***

- обеспечить на всех путях движения систему средств информационной поддержки, доступных для МГН на все время (в течение суток) эксплуатации учреждения в соответствии с требованиями СП 59.13330.2020.

***2. Вход в здание:***

***3. Пути движения внутри здания:***

- оборудовать систему знаковых навигаций на всех путях движения в соответствии с требованиями СП 59.13330.2020.

***4. Зоны целевого назначения здания (целевого посещения объекта):***

- рекомендовано установить переносное звукоусиливающее устройство (индукционная петля) в соответствии с требованиями СП 59.13330.2020;

- организовать оказание ситуационной помощи в соответствии с требованиями СП 59.13330.2020;

- выполнить технические средства информирования в виде табличек о назначении помещения рядом с дверью и на высоте от 1,4 до 1,6 м со стороны дверной ручки в соответствии с ГОСТ Р 51671-2020 (в том числе тактильные с использованием шрифта Брайля разместить рядом с дверью со стороны дверной ручки на высоте от 1,2 до 1,6 м) в соответствии с требованиями СП 59.13330.2020.

***5. Санитарно-гигиенические помещения:***

***6. Система информации на объекте:***

- необходимо применять идентичные средства информации в пределах здания и соответствовать знакам, установленным действующими нормативными документами по стандартизации (целесообразно использовать международные символы) в соответствии с требованиями СП 59.13330.2020.

***Для обеспечения доступности объекта для инвалидов с нарушениями зрения необходимо выполнить следующие мероприятия:***

***1. Территория, прилегающая к зданию:***

- разместить информационную мнемосхему с правой стороны по ходу движения на удалении от 2 до 4 м. от входа в соответствии с требованиями СП 59.13330.2020.

- выполнить тактильно-контрастные наземные указатели или изменение фактуры

поверхности пути при приближении к зонам повышенной опасности (лестницы) в соответствии с требованиями СП 59.13330.2020;

- обеспечить на всех путях движения систему средств информационной поддержки, доступных для МГН на все время (в течение суток) эксплуатации учреждения в соответствии с требованиями СП 59.13330.2020.

## 2. Вход в здание:

- выполнить тактильно-контрастный указатель перед входной наружной дверью на ширину дверного проема за 0,8-0,9 м., глубиной 0,5-0,6 м. Указатель должен заканчиваться на расстоянии 0,3 м от двери. Указатели должны иметь высоту рифов 5 мм в соответствии с ГОСТ Р 52875-2018, СП 59.13330.2020;

- установить ограждения и поручни, непрерывные по всей длине лестницы. Предусмотреть центральные двусторонние поручни при ширине лестницы более 4м в соответствии с ГОСТ Р 51261-2017 СП 59.13330.2020;

## 3. Пути движения внутри здания:

- выполнить на участках пола перед лестницей тактильно-контрастные предупреждающие указатели на ширину лестницы в соответствии с требованиями ГОСТ Р 52875-2018, СП 59.13330.2020;

- разместить информацию о путях эвакуации на этажах в соответствии с требованиями СП 59.13330.2020;

- на проступях краевых ступеней нанести контрастные противоскользящие полосы в соответствии с требованиями СП 59.13330.2020.

## 4. Зоны целевого назначения здания (целевого посещения объекта):

- выполнить технические средства информирования в виде табличек о назначении помещения рядом с дверью и на высоте от 1,4 до 1,6м со стороны дверной ручки в соответствии с ГОСТ Р 51671-2020 (в том числе тактильные с использованием шрифта Брайля разместить рядом с дверью со стороны дверной ручки на высоте от 1,2 до 1,6 м) в соответствии с требованиями СП 59.13330.2020.

## 5. Санитарно-гигиенические помещения:

- установить информационные таблички (в том числе тактильные), специальный знак (в том числе рельефный) для идентификации санузла всеми посетителями в соответствии с требованиями СП 59.13330.2020.

## 6. Система информации на объекте:

- необходимо применять идентичные средства информации в пределах здания и соответствовать знакам, установленным действующими нормативными документами по стандартизации (целесообразно использовать международные символы) в соответствии с требованиями СП 59.13330.2020.

*Для обеспечения доступности объекта для инвалидов с нарушениями умственного развития необходимо выполнить следующие мероприятия:*

### *1. Территория, прилегающая к зданию:*

- обеспечить на всех путях движения систему средств информационной поддержки, доступных для МГН на все время (в течение суток) эксплуатации учреждения в соответствии с ГОСТ Р 51256 и ГОСТ Р 52873 и требованиями СП59.13330.2020;

2. Вход в здание:

3. Пути движения внутри здания:

- разместить информацию о путях эвакуации на этажах в соответствии с требованиями СП 59.13330.2020.

4. Зоны целевого назначения здания (целевого посещения объекта):

- организовать на объекте оказание ситуационной помощи;  
 - выполнить технические средства информирования в виде табличек о назначении помещения рядом с дверью и на высоте от 1,4 до 1,6 м со стороны дверной ручки в соответствии с ГОСТ Р 51671-2020 (в том числе тактильные с использованием шрифта Брайля разместить рядом с дверью со стороны дверной ручки на высоте от 1,2 до 1,6 м.) в соответствии с требованиями СП 59.13330.2020.

5. Санитарно-гигиенические помещения:

6. Система информации на объекте:

- необходимо применять идентичные средства информации в пределах здания и соответствовать знакам, установленным действующими нормативными документами по стандартизации (целесообразно использовать международные символы) в соответствии с требованиями СП 59.13330.2020.

#### 4. Управленческое решение

##### 4.1. Рекомендации по адаптации основных структурных элементов объекта

№ п \п	Основные структурно-функциональные зоны объекта	Рекомендации по адаптации объекта (вид работы)*
1	Территория, прилегающая к зданию (участок)	Текущий ремонт
2	Вход (входы) в здание	Текущий ремонт
3	Путь (пути) движения внутри здания (в т.ч. пути эвакуации)	Текущий ремонт
4	Зона целевого назначения здания (целевого посещения объекта)	Текущий ремонт
5	Санитарно-гигиенические помещения	Текущий ремонт
6	Система информации на объекте (на всех зонах)	Текущий ремонт
7	Пути движения к объекту (от остановки транспорта)	Текущий ремонт
8	<b>Все зоны и участки</b>	Текущий ремонт

\*- указывается один из вариантов (видов работ): не нуждается; ремонт (текущий, капитальный); индивидуальное решение с ТСП; технические решения невозможны – организация альтернативной формы обслуживания

4.2. Период проведения работ **ОГБПОУ «ТТИТ»**, - **2023 - 2028** гг.

в рамках исполнения *плана мероприятий для обеспечения доступности объекта «ОГБПОУ «ТТИТ» и предоставляемых услуг для людей с инвалидностью и других МГН, находящейся по адресу г. Томск, ул. Герцена, 18.*

4.3. Ожидаемый результат (по состоянию доступности) после выполнения работ по адаптации: **ДЧ-В.**

Оценка результата исполнения программы, плана (по состоянию доступности) -

4.4. Для принятия решения требуется, не требуется (нужное подчеркнуть):

4.4.1. согласование на Комиссии

4.4.2. согласование работ с надзорными органами (в сфере проектирования и строительства, архитектуры, охраны памятников, другое - указать)

4.4.3. техническая экспертиза (разработка проектно-сметной документации)

4.4.4. согласование с вышестоящей организацией

4.4.5. согласование с общественными организациями инвалидов

4.5. Информация может быть размещена (обновлена) на Карте доступности субъекта Российской Федерации: <https://zhit-vmeste.ru/map>

## 5. Особые отметки

Результаты обследования:

1. Территории, прилегающей к объекту	на 3 листах.
2. Входа (входов) в здание	на 3 листах.
3. Путей движения в здании	на 3 листах.
4. Зоны целевого назначения объекта	на 3 листах.
5. Санитарно-гигиенических помещений	на 3 листах.
6. Системы информации (и связи) на объекте	на 4 листах.
7. План адаптации для МГН объекта	на 4 листах.
Результаты фото фиксации на объекте	на 15 листах.
Поэтажные планы	на 2 листах.
Информация о путях движения к объекту	на 1 листе.

Рабочая группа:

Руководитель рабочей группы:

Заместитель директора по АХР Г.Г. Федотов  
(Должность, Ф.И.О.)



(Подпись)

Члены рабочей группы:

Специалист по ОТ и ТБ Г.Г. Парубец  
(Должность, Ф.И.О.)



(Подпись)

Техник по зданиям Н.И. Булатова  
(Должность, Ф.И.О.)



(Подпись)

Председатель профсоюза Л.В. Коруз  
(Должность, Ф.И.О.)



(Подпись)

В том числе: представители общественных организаций  
инвалидов

Эксперт – Бурмистров Е. В. – Томской областной региональной организации общероссийской общественной организации «Всероссийское общество инвалидов».

г. Томск

  
(Подпись)

Управленческое решение согласовано « \_\_\_\_ » \_\_\_\_\_ 20\_\_ г. (протокол № \_\_\_\_ )  
Комиссией (название) \_\_\_\_\_  
\_\_\_\_\_  
\_\_\_\_\_

**I Результаты обследования:**  
**1. Территории, прилегающей к зданию (участка)**  
**ОГБПОУ «ТТИТ»**  
 г. Томск, ул. Герцена, 18

№ п/п	Наименование функционально-планировочного элемента	Наличие элемента			Выявленные нарушения и замечания		Работы по адаптации объектов	
		есть/нет	№ на плане	№ фото	Содержание	Значимо для инвалида (категория)	Содержание	Виды работ
1.1	Вход (входы) на территорию	нет						
1.2	Путь (пути) движения на территории	есть		3-7	<ul style="list-style-type: none"> <li>• Отсутствует навигация на территории объекта.</li> <li>• Отсутствует информация о приближении к зонам повышенной опасности.</li> <li>• Покрытие пешеходного пути движения на территории к основному входу в здание имеет дефекты и повреждения</li> </ul>	<p>К,О,С,Г,У</p> <p>С</p> <p>К,О,С,Г,У</p>	<p>Разместить систему информационной поддержки на протяжении всего пути к ОСИ, доступной для МГН на все время (в течение суток) эксплуатации учреждения <i>п.5.1.3 СП 59.13330.2020.</i></p> <p>Выполнить тактильно-контрастные наземные указатели по <b>ГОСТ Р 52875</b> или изменение фактуры поверхности пути перед лестницами <i>п.5.1.10 СП 59.13330.2020.</i></p> <p>Восстановить целостность покрытия пешеходного пути на территории. Покрытие должно быть ровным, твердым, не создающим вибрацию; поверхность должна обеспечивать продольный коэффициент сцепления 0,6 – 0,75 кН/кН.</p>	<p>Текущий ремонт</p> <p>Текущий ремонт</p> <p>Текущий ремонт</p>

						Покрытие из бетонных плит или брусчатки должно иметь толщину швов не более 0,01м. <i>п.5.1.11 СП 59.13330.2020.</i>	
1.3	Лестница (наружная)	нет					
1.4	Пандус (наружный)	нет					
1.5	Автостоянка и парковка	есть		2			
	<b>ОБЩИЕ требования к зоне</b>					<p>К, О, С, Г, У</p> <p>Обеспечить доступность прилегающей территории:  - обеспечить на всех путях движения систему средств информационной поддержки, доступных для МГН на все время (в течение суток) эксплуатации учреждения;  - выполнить тактильно-контрастные наземные указатели или изменение фактуры поверхности пути перед лестницами;  - восстановить целостность покрытия пешеходного пути на территории.</p> <p>Назначить приказом сотрудников ответственных за организацию ситуационной помощи с разработкой должностных инструкций, с проведением обучения правилам оказания ситуационной помощи и инструктажей со всеми сотрудниками.</p>	Текущий ремонт

## II Заключение по зоне:

Наименование структурно-функциональной зоны	Состояние доступности* (к пункту 3.4 Акта обследования ОСИ)	Приложение		Рекомендации по адаптации (вид работы) ** к пункту 4.1 Акта обследования ОСИ
		№ на плане	№ фото	
Территория, прилегающая к зданию (участка)	ДУ (К, С) ДЧ-И (О, Г, У)		2-7	Текущий ремонт

\* указывается: ДП-В - доступно полностью всем; ДП-И (К, О, С, Г, У) – доступно полностью избирательно (указать категории инвалидов); ДЧ-В - доступно частично всем; ДЧ-И (К, О, С, Г, У) – доступно частично избирательно (указать категории инвалидов); ДУ - доступно условно, ВНД - недоступно

\*\*указывается один из вариантов: не нуждается; ремонт (текущий, капитальный); индивидуальное решение с ТСР; технические решения невозможны – организация альтернативной формы обслуживания

### Комментарий к заключению:

*Прилегающая территория доступна частично для инвалидов с нарушением слуха, инвалидов с нарушением умственного развития, инвалидов с нарушением опорно-двигательного аппарата.*

*Прилегающая территория доступна условно для инвалидов, использующих для передвижения кресло-коляску, и для инвалидов с нарушением зрения.*

Для улучшения доступности необходимо создать систему информационной поддержки инвалидов и МГН на всех путях движения, восстановить целостность покрытия пешеходного пути на территории, выполнить тактильно-контрастные наземные указатели перед лестницей. Предусмотреть условия беспрепятственного, безопасного и удобного передвижения инвалидов и МГН по участку к доступному входу в здание с учетом требований СП 42.13330.

Необходимо организовать ситуационную помощь через вызов персонала и оборудовать место ожидания помощи для инвалидов и МГН.

Для организации ситуационной помощи инвалидам и МГН на объекте персоналом учреждения необходимо:

- внести соответствующие изменения в «Правила оказания услуг в учреждении»;
- закрепить ответственных сотрудников с закреплением функциональных обязанностей в их должностных инструкциях;
- провести со всеми сотрудниками обучение (инструктаж) правилам оказания ситуационной помощи инвалидам и МГН на объекте.



**I Результаты обследования:**  
**2. Входа (входов) в здание**  
**ОГБПОУ «ТТИТ»**  
г. Томск, ул. Герцена, 18

№ п/п	Наименование функционально-планировочного элемента	Наличие элемента			Выявленные нарушения и замечания		Работы по адаптации объектов	
		есть/нет	№ на плане	№ фото	Содержание	Значимо для инвалидов (категория)	Содержание	Виды работ
2.1	Лестница (наружная)	есть		8	<ul style="list-style-type: none"> <li>Отсутствуют поручни.</li> </ul>	О,С,Г,У	Установить ограждения и поручни, непрерывные по всей длине лестницы, в соответствии с ГОСТ Р 51261-2017. Предусмотреть центральные двусторонние поручни при ширине лестницы более 4м. <i>п.6.1.2 СП 59.13330.2020.</i>	Текущий ремонт
2.2	Пандус (наружный)	есть		9,10	<ul style="list-style-type: none"> <li>Отсутствует внизу пандуса или лестницы наружное вызывное устройство или средство связи с персоналом.</li> </ul>	К,О,С,Г,У	Установить наружное вызывное устройство или средство связи с персоналом (или указать номер телефона для связи) внизу пандуса или лестницы. <i>п.6.1.1 СП 59.13330.2020</i> Подтверждение срабатывания устройства вызова помощи осуществляется визуальной, звуковой и(или) вибрационной индикацией. <i>п.6.5.10 СП 59.13330.2020</i>	Текущий ремонт,

2.3	Входная площадка	есть		12	<ul style="list-style-type: none"> <li>• На участке пола входной площадки перед входной дверью отсутствует тактильная предупредительная разметка (или грязесборные решетки).</li> </ul>	С	<p>Выполнить тактильно-контрастный указатель перед входной наружной дверью на ширину дверного проема за 0,8-0,9м., глубиной 0,5-0,6м. Указатель должен заканчиваться на расстоянии 0,3 м от двери. Указатели должны иметь высоту рифов 5 мм. <b>ГОСТ Р 52875-2018.</b></p> <p>В тамбурах, на входных площадках и крыльцах при соответствии размеров и размещения грязесборных решеток по размерам и расположению тактильных указателей ГОСТ Р 52875 тактильные указатели не предусматриваются.</p> <p>На наружных входных площадках и тамбурах эвакуационных выходов тактильные указатели не предусматриваются.</p> <p><i>п. 6.1.8 СП 59.13330.2020</i></p>	Текущий ремонт
2.4	Двери входные	есть		11-17				
2.5	Тамбур	есть		14-16				
	<b>ОБЩИЕ требования к зоне</b>					К,О,С,Г,У	<p>Обеспечить доступность входа в здание:</p> <ul style="list-style-type: none"> <li>- оборудовать лестницу поручнями, соответствующими требованиям;</li> <li>- установить кнопку вызова персонала внизу пандуса или лестницы;</li> <li>- выполнить тактильно-контрастный указатель перед входной наружной дверью.</li> </ul>	Текущий ремонт

**II Заключение по зоне:**

Наименование структурно-функциональной зоны	Состояние доступности* (к пункту 3.4 Акта обследования ОСИ)	Приложение		Рекомендации по адаптации (вид работы) ** к пункту 4.1 Акта обследования ОСИ
		№ на плане	№ фото	
Вход/входов в здание	ДУ (О,С) ДЧ-И (К,Г,У)		8-17	Текущий ремонт

\* указывается: ДП-В - доступно полностью всем; ДП-И (К, О, С, Г, У) – доступно полностью избирательно (указать категории инвалидов); ДЧ-В - доступно частично всем; ДЧ-И (К, О, С, Г, У) – доступно частично избирательно (указать категории инвалидов); ДУ - доступно условно, ВНД - недоступно

\*\*указывается один из вариантов: не нуждается; ремонт (текущий, капитальный); индивидуальное решение с ТСР; технические решения невозможны – организация альтернативной формы обслуживания.

**Комментарий к заключению:**

**Вход в здание доступен для инвалидов, передвигающихся на кресле-коляске, инвалидов с нарушением слуха, инвалидов с нарушением умственного развития.**

**Вход в здание доступен условно для инвалидов с нарушением опорно-двигательного аппарата, инвалидов с нарушением зрения.**

Для обеспечения доступности необходимо установить поручни у лестницы, установить наружное вызывное устройство перед пандусом или лестницей; выполнить тактильно-контрастный указатель либо грязесборные решетки перед входной дверью; создать систему информационной поддержки инвалидов и МГН на всех путях движения.

Необходимо организовать ситуационную помощь через вызов персонала и оборудовать место ожидания помощи для инвалидов и МГН. Организация ситуационной помощи на объекте оказывается персоналом, для чего необходимо:

- внести соответствующие изменения в «Правила оказания услуг в учреждении»;
- закрепить ответственных сотрудников с закреплением функциональных обязанностей в их должностных инструкциях;
- провести со всеми сотрудниками обучение (инструктаж) правилам оказания ситуационной помощи инвалидам и МГН на объекте.

**I Результаты обследования:**  
**3. Пути (путей) движения внутри здания (в т.ч. путей эвакуации)**  
**ОГБПОУ «ТТИТ»**  
**г. Томск, ул. Герцена, 18**

№ п/п	Наименование функционально-планировочного элемента	Наличие элемента			Выявленные нарушения и замечания		Работы по адаптации объектов	
		есть/нет	№ на плане	№ фото	Содержание	Значимо для инвалидов (категория)	Содержание	Виды работ
3.1	Коридоры (фойе, зоны ожидания)	есть		17,18 21,22,47				
3.2	Лестница			39-44 54-56	<ul style="list-style-type: none"> <li>Отсутствует контрастная маркировка краевых ступеней лестничных маршей.</li> </ul>	К,О,С,Г,У	Нанести на проступях краевых ступеней верхнего и нижнего лестничных маршей одну или несколько противоскользящих полос, контрастных с поверхностью ступени, как правило, желтого цвета, общей шириной 0,08 – 0,1 м. Расстояние между краем контрастной полосы и краем проступи ступени 0,03-0,04 м. <i>п.6.2.8 СП 59.13330.2020.</i>	Текущий ремонт
3.3	Пандус	нет						
3.4	Лифт Подъемная платформа.	нет есть		42				

3.5	Двери	есть		37,39,44 49,50,54-58				
3.6	Пути эвакуации (в т.ч. зоны безопасности)	есть		53-58	<ul style="list-style-type: none"> <li>Отсутствует контрастная маркировка краевых ступеней лестничных маршей.</li> <li>Запасной выход недоступен для инвалидов, передвигающихся на креслах-колясках.</li> </ul>	К,О,С,Г,У	<p>На проступях верхней и нижней ступеней каждого марша эвакуационных лестниц в общественных и производственных зданиях и сооружениях, доступных для МГН, должны быть нанесены контрастные или контрастные фотолюминесцентные полосы</p> <p><i>п.6.2.29 СП 59.13330.2020</i></p>	<p>Текущий ремонт</p> <p>Техническое решение невозможно</p>
	<b>ОБЩИЕ требования к зоне</b>					К,О,С,Г,У	<p>Обеспечить доступность путей движения внутри здания:</p> <ul style="list-style-type: none"> <li>- нанести на проступи краевых ступеней лестниц одну или несколько противоскользящих полос;</li> <li>- обеспечить на всех путях движения систему средств информационной поддержки, доступных для МГН ;</li> <li>- назначить приказом сотрудников, ответственных за организацию ситуационной помощи, с разработкой должностных инструкций, с проведением обучения правилам оказания ситуационной помощи и инструктажей со всеми сотрудниками.</li> </ul>	Текущий ремонт

## II Заключение по зоне:

Наименование структурно-функциональной зоны	Состояние доступности* (к пункту 3.4 Акта обследования ОСИ)	Приложение		Рекомендации по адаптации (вид работы) ** к пункту 4.1 Акта обследования ОСИ
		№ на плане	№ фото	
Пути (путей) движения внутри здания (в т.ч. путей эвакуации)	ДУ (С) ДЧ-И (К,О,Г,У)		17,18,21,22,37,39-44 47,49,50,53-58	Текущий ремонт

\* указывается: ДП-В - доступно полностью всем; ДП-И (К, О, С, Г, У) – доступно полностью избирательно (указать категории инвалидов); ДЧ-В - доступно частично всем; ДЧ-И (К, О, С, Г, У) – доступно частично избирательно (указать категории инвалидов); ДУ - доступно условно, ВНД - недоступно

\*\*указывается один из вариантов: не нуждается; ремонт (текущий, капитальный); индивидуальное решение с ТСР; технические решения невозможны – организация альтернативной формы обслуживания

### Комментарий к заключению:

**Пути движения в здании доступны условно для инвалидов с нарушением зрения.**

**Пути движения в здании частично доступны для инвалидов, использующих для передвижения кресло-коляску, инвалидов с нарушением опорно-двигательного аппарата, инвалидов с нарушением слуха, инвалидов с нарушением умственного развития.**

Для обеспечения доступности предусмотреть комплексное размещение и донесение информации в доступной форме (на доступном, понятном языке) инвалидам с нарушением зрения и с нарушением слуха, и обустроить пути движения и эвакуации для инвалидов и МГН, нанести на проступы краевых ступеней лестниц одну или несколько противоскользящих полос. Необходимо организовать ситуационную помощь для инвалидов и МГН.

Организация ситуационной помощи на объекте оказывается персоналом, для чего необходимо:

- внести соответствующие изменения в «Правила оказания услуг в учреждении»;
- закрепить ответственных сотрудников с закреплением функциональных обязанностей в их должностных инструкциях;
- провести со всеми сотрудниками обучение (инструктаж) правилам оказания ситуационной помощи инвалидам и МГН на объекте.

**I Результаты обследования:**  
**4. Зоны целевого назначения здания (целевого посещения объекта)**  
**Вариант I – зона обслуживания инвалидов**  
**ОГБПОУ «ГТИТ»**  
г. Томск, ул. Герцена, 18

№ п/п	Наименование функционально-планировочного элемента	Наличие элемента			Выявленные нарушения и замечания		Работы по адаптации объектов	
		есть/нет	№ на плане	№ фото	Содержание	Значимо для инвалидов (категория)	Содержание	Виды работ
4.1	Кабинетная форма обслуживания	есть		37,38 48-50	<ul style="list-style-type: none"><li>Отсутствуют информирующие обозначения помещений, доступные для слабовидящих людей.</li><li>Не оборудованы приборами усиления слуха</li></ul>	С        Г	<p>Выполнить технические средства информирования в виде табличек о назначении помещения рядом с дверью и на высоте от 1,4 до 1,6 м со стороны дверной ручки в соответствии с ГОСТ Р 51671-2020 (в том числе тактильные). Информационные тактильные таблички с использованием рельефных знаков и символом, а также рельефно-точечного шрифта Брайля разместить рядом с дверью со стороны дверной ручки на высоте от 1,2 до 1,6 м.</p> <p><i>п.6.5-6.5.9 СП 59.13330.2020</i></p> <p>Необходимо оборудовать места для инвалидов с нарушением слуха приборами для усиления звука.</p> <p><i>п.8.1.9, п.8.1.10 СП 59.13330.2020</i></p>	Текущий ремонт

4.2	Зальная форма обслуживания	нет						
4.3	Гардероб	есть		19,20				
4.4	Прилавочная форма обслуживания	нет						
4.5	Форма обслуживания с перемещением по маршруту	нет						
4.6	Кабина индивидуального обслуживания	нет						
	<b>ОБЩИЕ требования к зоне</b>					К,О,С,Г,У	Обеспечить доступность зон обслуживания инвалидов: - выполнить технические средства информирования в виде табличек о назначении помещения рядом с дверью, доступные для слабовидящих людей; - оборудовать места для инвалидов с нарушением слуха приборами для усиления звука.	Текущий ремонт



## II Заключение по зоне:

Наименование структурно-функциональной зоны	Состояние доступности* (к пункту 3.4 Акта обследования ОСИ)	Приложение		Рекомендации по адаптации (вид работы) ** к пункту 4.1 Акта обследования ОСИ
		№ на плане	№ фото	
Зоны целевого назначения здания (целевого посещения объекта)	ДУ (С,Г) ДЧ-И (К,О,У)		19,20,37,38,48-50	Текущий ремонт

\* указывается: ДП-В - доступно полностью всем; ДП-И (К, О, С, Г, У) – доступно полностью избирательно (указать категории инвалидов); ДЧ-В - доступно частично всем; ДЧ-И (К, О, С, Г, У) – доступно частично избирательно (указать категории инвалидов); ДУ - доступно условно, ВНД - недоступно

\*\*указывается один из вариантов: не нуждается; ремонт (текущий, капитальный); индивидуальное решение с ТСР; технические решения невозможны – организация альтернативной формы обслуживания

### Комментарий к заключению:

**Зоны целевого обслуживания доступны условно для инвалидов с нарушением слуха и зрения.**

**Зоны целевого назначения доступны частично для инвалидов, передвигающихся на кресле-коляске, инвалидов с нарушением опорно-двигательного аппарата, инвалидов с нарушением умственного развития.**

Для улучшения доступности предусмотреть комплексное размещение и донесение информации в доступной форме (на доступном, понятном языке) инвалидам с нарушением зрения и с нарушением слуха. Необходимо организовать ситуационную помощь для инвалидов и МГН.

Организация ситуационной помощи на объекте оказывается персоналом, для чего необходимо:

- закрепить ответственных сотрудников с закреплением функциональных обязанностей в их должностных инструкциях;
- провести со всеми сотрудниками обучение (инструктаж) правилам оказания ситуационной помощи инвалидам и МГН на объекте.

**I Результаты обследования:**  
**5. Санитарно-гигиенических помещений**  
**ОГБПОУ «ТТИТ»**  
**г. Томск, ул. Герцена, 18**

№ п/п	Наименование функционально-планировочного элемента	Наличие элемента			Выявленные нарушения и замечания		Работы по адаптации объектов	
		есть/нет	№ на плане	№ фото	Содержание	Значимо для инвалидов (категория)	Содержание	Виды работ
5.1	Туалетная комната	есть		I этаж: 25-28 29-32 33-36 II этаж: 51,52	<ul style="list-style-type: none"> <li>Отсутствует тактильный информационный указатель около двери о назначении помещения.</li> </ul>	С	Установить информационные таблички (в том числе тактильные), специальный знак (в том числе рельефный) для идентификации санузла всеми посетителями, со стороны дверной ручки на высоте от 1,2 – 1,6 м. от уровня пола и на расстоянии 0,1 - 0,5 м. от края двери. <i>п.6.3.6 СП 59.13330.2020.</i>	Текущий ремонт
					<ul style="list-style-type: none"> <li>Отсутствуют поручни у унитаза.</li> </ul>	К,О	Не менее одной кабинки в каждой общей уборной оборудовать поручнями. Поручни расположить с двух сторон от унитаза с креплением на пол либо рядом на стену на высоте 0.75 м. от пола: один поручень стационарный, другой - откидывающийся со стороны посадки. <i>п.6.3.3 СП 59.13330.2020.</i>	Текущий ремонт
					<ul style="list-style-type: none"> <li>Отсутствуют поручни на двери.</li> </ul>	К,О	Рекомендуется не менее одной кабинки в каждой общей уборной оборудовать с внутренней стороны двери ручкой-поручнем.	Текущий ремонт

					<ul style="list-style-type: none"> <li>• Универсальная кабина уборной не оборудована системой вызова помощи, над дверью отсутствует визуальная и звуковая сигнализация на случай чрезвычайной ситуации.</li> </ul>	К,О,С,Г,У	<p><i>п.6.3.9 СП 59.13330.2020.</i> Оборудовать универсальную кабину уборной кнопкой вызова помощи, предназначенной для оказания помощи, если требуется инвалиду в санузле.</p> <p><i>п.6.3.6 СП 59.13330.2020</i></p>	Текущий ремонт
5.2	Душевая комната	нет						
5.3	Быговая комната (гардеробная)	нет						
	<b>ОБЩИЕ требования к зоне</b>					К, О, С, Г, У	<p>Назначить приказом сотрудников, ответственных за организацию ситуационной помощи, с разработкой должностных инструкций, с проведением обучения правилам оказания ситуационной помощи и инструктажей со всеми сотрудникам.</p>	Организационные мероприятия

## II Заключение по зоне:

Наименование структурно-функциональной зоны	Состояние доступности* (к пункту 3.4 Акта обследования ОСИ)	Приложение		Рекомендации по адаптации (вид работы) ** к пункту 4.1 Акта обследования ОСИ
		№ на плане	№ фото	
Санитарно-гигиенических помещений	ДУ (С) ДЧ-И (К,О,Г,У)		25-36,51,52	Технический ремонт,

\* указывается: ДП-В - доступно полностью всем; ДП-И (К, О, С, Г, У) – доступно полностью избирательно (указать категории инвалидов); ДЧ-В - доступно частично всем; ДЧ-И (К, О, С, Г, У) – доступно частично избирательно (указать категории инвалидов); ДУ - доступно условно, ВНД - недоступно

\*\*указывается один из вариантов: не нуждается; ремонт (текущий, капитальный); индивидуальное решение с ТСР; технические решения невозможны – организация альтернативной формы обслуживания

### Комментарий к заключению:

**Санитарно-гигиенические помещения доступны условно для инвалидов с нарушением зрения.**

**Санитарно-гигиенические помещения доступны частично для инвалидов, использующих для передвижения кресло-коляску, инвалидов с нарушением опорно-двигательного аппарата, инвалидов с нарушением слуха, инвалидов с нарушением мумственного развития.**

Для улучшения доступности санитарно-гигиенических помещений объекта для инвалидов необходимо установить информационные тактильные таблички, оборудовать универсальную кабину уборной кнопкой вызова помощи, не менее одной кабинки в общей уборной оборудовать поручнями с двух сторон от унитаза и ручкой-поручнем у двери.

Необходимо организовать ситуационную помощь для инвалидов и МГН.

Организация ситуационной помощи на объекте оказывается персоналом, для чего необходимо:

- внести соответствующие изменения в «Правила оказания услуг в учреждении»;
- закрепить ответственных сотрудников с закреплением функциональных обязанностей в их должностных инструкциях;
- провести со всеми сотрудниками обучение (инструктаж) правилам оказания ситуационной помощи инвалидам и МГН на объекте.

**I Результаты обследования:**  
**6. Системы информации на объекте**  
**ОГБПОУ «ТТИТ»**  
 г. Томск, ул. Герцена, 18

№ п/п	Наименование функционально-планировочного элемента	Наличие элемента			Выявленные нарушения и замечания		Работы по адаптации объектов	
		есть/нет	№ на плане	№ фото	Содержание	Значимо для инвалида (категория)	Содержание	Виды работ
6.1	Визуальные средства	есть			<ul style="list-style-type: none"> <li>• Система средств информации и сигнализации об опасности не в полном объеме учитывает особенностей людей с инвалидностью:</li> <li>- отсутствует информационная схема зон обслуживания;</li> <li>- отсутствуют тактильные знаки;</li> <li>- отсутствуют указатели мест для получения услуг для людей с инвалидностью.</li> </ul>	К,О,Г,С,У	Доступные для МГН элементы здания и территории идентифицировать символами доступности в следующих местах: - входы и выходы, доступные для МГН, если не все входы и выходы доступны; - зоны предоставления услуг; - пути эвакуации инвалидов; - безопасные зоны; - специальные зоны отдыха и ожидания для МГН.	Текущий ремонт

						В местах, в которых находятся недоступные для инвалидов элементы здания (входы/выходы, лестницы, ит.п.), устанавливаются указатели направления, указывающие путь к ближайшему доступному элементу. <i>п.6.5 СП 59.1333.2020.</i>	
6.2	Акустические средства			<ul style="list-style-type: none"> <li>Отсутствует система усиления звука</li> </ul>	Г	Необходимо обустроить в зонах обслуживания посетителей место для обслуживания людей с инвалидностью, обеспечить их системой усиления звука (мобильной индукционной петлей). <i>п. 8.1.10 СП 59.13330.2020.</i>	Текущий ремонт
6.3	Тактильные средства			<ul style="list-style-type: none"> <li>Отсутствуют предупреждающие тактильные наземные указатели перед лестницами.</li> <li>Отсутствуют информирующие тактильные таблички</li> </ul>	С  С	<p>Выполнить тактильно-контрастные наземные указатели по <b>ГОСТ Р 52875</b> или изменение фактуры поверхности пути перед лестницами <i>п.5.1.10 СП 59.13330.2020.</i></p> <p>Установить тактильные таблички для идентификации помещений (санузлы, доступные кабины уборных, вход в кабинет) и рядом с устройствами вызова помощи. <i>п.6.5.9 СП 59.1330.2020.</i></p>	Текущий ремонт

ОБЩИЕ требования к зоне			<ul style="list-style-type: none"> <li>Средства информации (в том числе знаки и символы) должны быть идентичными в пределах здания или комплекса зданий и сооружений, размещаемых на одном земельном участке.</li> </ul>	К, О, Г, С, У	<p>Применять идентичные средства информации в пределах здания и соответствовать знакам, установленным действующими нормативными документами по стандартизации. Целесообразно использовать международные символы. <i>п.6.5.2 СП 59.1330.2020.</i></p>	Текущий ремонт
					<p>Выполнить систему средств информации помещений и путей движения так, чтобы обеспечивалась непрерывность информации, своевременное ориентирование и однозначное опознание объекта и мест посещения. Она должна предусматривать возможность получения информации об ассортименте предоставляемых услуг и назначении функциональных элементов, расположение путей эвакуации, предупреждать об опасностях в экстремальных ситуациях и т.п. <i>п.6.5.3 СП 59.1330.2020.</i></p>	Текущий ремонт
			<ul style="list-style-type: none"> <li>Визуальная информация должна располагаться на контрастном фоне с размерами знаков, соответствующими расстоянию рассматривания и быть связана с художественным решением интерьера.</li> </ul>	К, О, Г, С, У	<p>Расположить визуальную информацию на контрастном фоне с размерами знаков, соответствующих расстоянию рассматривания. Должна быть связана с художественным решением интерьера и располагаться на высоте не менее 1,5 м и не более 4,5 м от уровня пола. <i>п.6.5.4 СП 59.1330.2020.</i></p>	Текущий ремонт

## II Заключение по зоне:

Наименование структурно-функциональной зоны	Состояние доступности* (к пункту 3.4 Акта обследования ОСИ)	Приложение		Рекомендации по адаптации (вид работы) ** к пункту 4.1 Акта обследования ОСИ
		№ на плане	№ фото	
Системы информации на объекте	ДУ			Текущий ремонт

\* указывается: ДП-В - доступно полностью всем; ДП-И (К, О, С, Г, У) – доступно полностью избирательно (указать категории инвалидов); ДЧ-В - доступно частично всем; ДЧ-И (К, О, С, Г, У) – доступно частично избирательно (указать категории инвалидов); ДУ - доступно условно, ВНД - недоступно

\*\*указывается один из вариантов: не нуждается; ремонт (текущий, капитальный); индивидуальное решение с ТСР; технические решения невозможны – организация альтернативной формы обслуживания

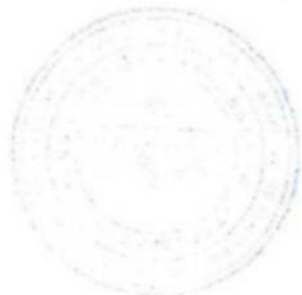
### Комментарий к заключению:

**Системы информации и сигнализации об опасности доступны условно для инвалидов всех категорий.**

Для улучшения доступности услуг инвалидам всех категорий необходимо разместить визуальную, акустическую, тактильную, доступную и понятную информацию на входе на территорию, в здание, на этажах, а также разместить информацию об оказании услуг МГН на сайте учреждения. Необходимо организовать ситуационную помощь и оборудовать место ожидания помощи для инвалидов и МГН.

Организация ситуационной помощи на объекте оказывается персоналом, для чего необходимо:

- внести соответствующие изменения в «Правила оказания услуг в учреждении»;
- закрепить ответственных сотрудников с закреплением функциональных обязанностей в их должностных инструкциях;
- провести со всеми сотрудниками (обучение) правилам оказания ситуационной помощи инвалидам и МГН на объекте.





СОГЛАСОВАНО  
Эксперт ТРО ОО ВОИ



Бурмистров Е.В.

«10»

сентября 2022 г.

УТВЕРЖДАЮ  
Директор



Дедюхина Е.В.

2022 г.

Программа (план) адаптации объекта социальной инфраструктуры и обеспечения доступности услуг для инвалидов и других МГН  
На период с «01» января 2023 г. по «31» декабря 2027 г.

**ОГБПОУ «ТТИТ»**  
г. Томск, ул. Герцена, 18

Плановые работы		Ожидаемый результат (по состоянию доступности)**	Период проведения работ, квартал, год	Ответственный исполнитель, соисполнители	Дата контроля
Функциональная зона. Вид выполняемых работ*	Состояние функциональной зоны на текущий момент				
1	2	3	4	5	6
<b>Прилегающая территория:</b> 1. Выполнить тактильно-контрастные наземные указатели или изменение фактуры поверхности пути перед лестницами. 2. Восстановить целостность покрытия пешеходного пути на территории. 3. Обеспечить на всех путях движения систему средств информационной поддержки. 4. Разместить информационную мнемосхему.	ДУ (К,С) ДЧ-И (О,Г,У)	ДЧ-В	2-3 квартал 2023г.  2-3 квартал 2024г.  1-2 квартал 2023г.  1-2 квартал 2023г.	Г.Г. Федотов Г.Г. Парубец Н.И. Булатова Л.В. Коруз	30 декабря 2024
<b>Вход в здание:</b> 1. Установить ограждения и поручни, непрерывные по всей длине лестницы. Предусмотреть центральные двусторонние поручни при ширине лестницы более 4м.	ДУ (О,С) ДЧ-И (К,Г,У)	ДЧ-В	2-3 квартал 2024г.	Г.Г. Федотов Г.Г. Парубец Н.И. Булатова Л.В. Коруз	30 декабря 2024

<p>2. Выполнить тактильно-контрастный указатель (допускаются грязесборные решетки) перед входной наружной дверью центрального входа.</p> <p>3. Установить внизу пандуса или лестницы наружное вызывное устройство или средство связи с персоналом (или указать номер телефона для связи).</p> <p>4. Установить технические средства информирования в виде табличек о доступности, назначении помещения и режиме входа, доступного для МГН.</p>			<p>2-3 квартал 2023г.</p> <p>2-3 квартал 2023г.</p> <p>2-3 квартал 2023г.</p>		
<p><b>Пути движения внутри здания:</b></p> <p>1. Обеспечить на всех путях движения систему средств информационной поддержки, доступных для МГН.</p> <p>2. Нанести контрастные или контрастные фотолюминесцентные полосы на проступи верхней и нижней ступеней каждого марша эвакуационных лестниц, доступных для МГН.</p> <p>3. На проступях краевых ступеней верхнего и нижнего лестничных маршей нанести контрастные противоскользящие полосы.</p> <p>4. Разместить информацию о путях эвакуации на этажах.</p>	<p>ДУ (С) ДЧ-И (К,О,Г,У)</p>	<p>ДЧ-В</p>	<p>3-4 квартал 2023г.</p> <p>1-2 квартал 2024г.</p> <p>1-2 квартал 2024г.</p> <p>1-2 квартал 2023г.</p>	<p>Г.Г. Федотов Г.Г. Парубец Н.И. Булатова Л.В. Коруз</p>	<p>30 декабря 2024</p>
<p><b>Зона целевого назначения:</b></p> <p>1. Установить технические средства информирования в виде табличек о назначении помещения рядом с дверью.</p> <p>2. Рекомендовано установить переносное звукоусиливающее устройство (индукционная петля).</p> <p>3. Организовать на объекте оказание ситуационной помощи.</p>	<p>ДУ (С,Г) ДЧ-И (К,О,У)</p>	<p>ДЧ-В</p>	<p>2-3 квартал 2023г.</p> <p>1-2 квартал 2024г.</p> <p>1-2 квартал 2023г.</p>	<p>Г.Г. Федотов Г.Г. Парубец Н.И. Булатова Л.В. Коруз</p>	<p>30 декабря 2024</p>
<p><b>Туалетные и душевые комнаты:</b></p> <p>1. Оборудовать универсальную кабину уборной системой тревожной сигнализации или системой</p>	<p>ДУ (С) ДЧ-И (К,О,Г,У)</p>	<p>ДЧ-В</p>	<p>3-4 квартал 2024г.</p>	<p>Г.Г. Федотов Г.Г. Парубец Н.И. Булатова Л.В. Коруз</p>	<p>30 декабря 2024</p>

<p>двухсторонней громкоговорящей связи.</p> <p>2. Не менее одной кабинки в общей уборной оборудовать поручням с двух сторон от унитаза.</p> <p>3. Рекомендуется не менее одной кабинки в каждой общей уборной оборудовать с внутренней стороны двери ручкой-поручнем.</p> <p>4. Установить тактильные информационные таблички.</p> <p>5. Организовать на объекте оказание ситуационной помощи.</p>			<p>3-4 квартал 2024г.</p> <p>3-4 квартал 2024г.</p> <p>2-3 квартал 2024г.</p> <p>1-2 квартал 2024г.</p>		
<p><b>Визуальные средства:</b></p> <p>1. Оборудовать комплексной (<b>визуальные, звуковые, тактильные</b>) для всех категорий инвалидов системой средств информации и системой сигнализации об опасности.</p> <p>2. Установить технические средства информирования в виде табличек о назначении помещений и режиме входа, доступного для МГН.</p> <p>3. Разместить информацию о путях эвакуации на этажах.</p> <p>4. Использовать контрастные расцветки и рельефные символы.</p>	ДУ	ДЧ-В	<p>2-3 квартал 2024г.</p> <p>1-2 квартал 2023г.</p> <p>2-3 квартал 2023г.</p> <p>2-3 квартал 2023г.</p>	<p>Г.Г. Федотов Г.Г. Парубец Н.И. Булатова Л.В. Коруз</p>	30 декабря 2024

<p><b>Акустические средства:</b></p> <ol style="list-style-type: none"> <li>1. Оборудовать комплексной (<b>визуальные, звуковые, тактильные</b>) для всех категорий инвалидов системой средств информации и системой сигнализации об опасности.</li> <li>2. Оборудовать в зонах обслуживания посетителей место для обслуживания людей с инвалидностью, обеспечить их системой усиления звука(мобильной индукционной петлей).</li> </ol>	ДУ	ДЧ-В	2-3 квартал 2024г.  1-2 квартал 2024г.	Г.Г. Федотов Г.Г. Парубец Н.И. Булатова Л.В. Коруз	30 декабря 2024
<p><b>Тактильные средства:</b></p> <ol style="list-style-type: none"> <li>1. Оборудовать комплексной (<b>визуальные, звуковые, тактильные</b>) для всех категорий инвалидов системой средств информации и системой сигнализации об опасности.</li> <li>2. Установить технические средства информирования в виде табличек о назначении помещения рядом с дверью (в том числе тактильные с использованием шрифта Брайля).</li> <li>3. Выполнить тактильно-контрастные наземные указатели или изменение фактуры поверхности пути при приближении к зонам повышенной опасности (лестницы).</li> </ol>	ДУ	ДЧ-В	2-3 квартал 2024г.  1-2 квартал 2023г.  2-3 квартал 2023г.	Г.Г. Федотов Г.Г. Парубец Н.И. Булатова Л.В. Коруз	30 декабря 2024

**Примечание:**

\* - указываются мероприятия в соответствии с управленческим решением – «Рекомендации по адаптации основных структурных элементов объекта» Паспорта ОСИ \*\* - указывается: **ДП-В** - доступен полностью всем; **ДП-И** (К, О, С, Г, У) - доступен полностью избирательно (указать, каким категориям инвалидов); **ДЧ-В** - доступен частично всем; **ДЧ-И** (К, О, С, Г, У) – доступен частично избирательно (указать категории инвалидов); **ДУ** - доступно условно (ДУ-В или ДУ-И)

## Заключение

Согласно ст. 19 Конституции Российской Федерации, государство гарантирует равенство прав и свобод граждан РФ независимо от принадлежности к общественным объединениям, а так же других обязательств.

В силу части 1 п.1 ст.15 Федерального закона от 24.11.1995 , № 181-ФЗ «О социальной защите инвалидов в Российской Федерации» организации независимо от организационно-правовых форм обеспечивают инвалидам (включая инвалидов, использующих кресло - коляски и собак проводников) условия для беспрепятственного доступа к объектам социальной инфраструктуры (жилым, общественным и производственным зданиям, строениям и сооружениям, включая те, в которых расположены физкультурно-спортивные организации, организации культуры и другие организации), к местам отдыха и к предоставляемых в них услугам.

В соответствии с ст. 4,6,46 Гражданского кодекса РФ, ст. 36,46 Федерального закона от 27.12.2002 № 184-ФЗ «О техническом регулировании нормы СНИП, СП являются обязательными к применению.

Согласно п.7 ст.30 № 384-ФЗ «Технический регламент о безопасности зданий и сооружений» проектные решения зданий и сооружений в целях обеспечения доступности зданий и сооружений для инвалидов и других групп населения с ограниченными возможностями передвижения должны обеспечивать:

- досягаемость ими мест посещения и беспрепятственность перемещения внутри зданий и сооружений;
- безопасность путей движения (в том числе эвакуационных), а также мест проживания, мест обслуживания и мест приложения труда указанных групп населения.

В основу работы по проведению обследования Техникума взяты мероприятия по определению состояния доступности объекта и услуг для инвалидов и других МГН.

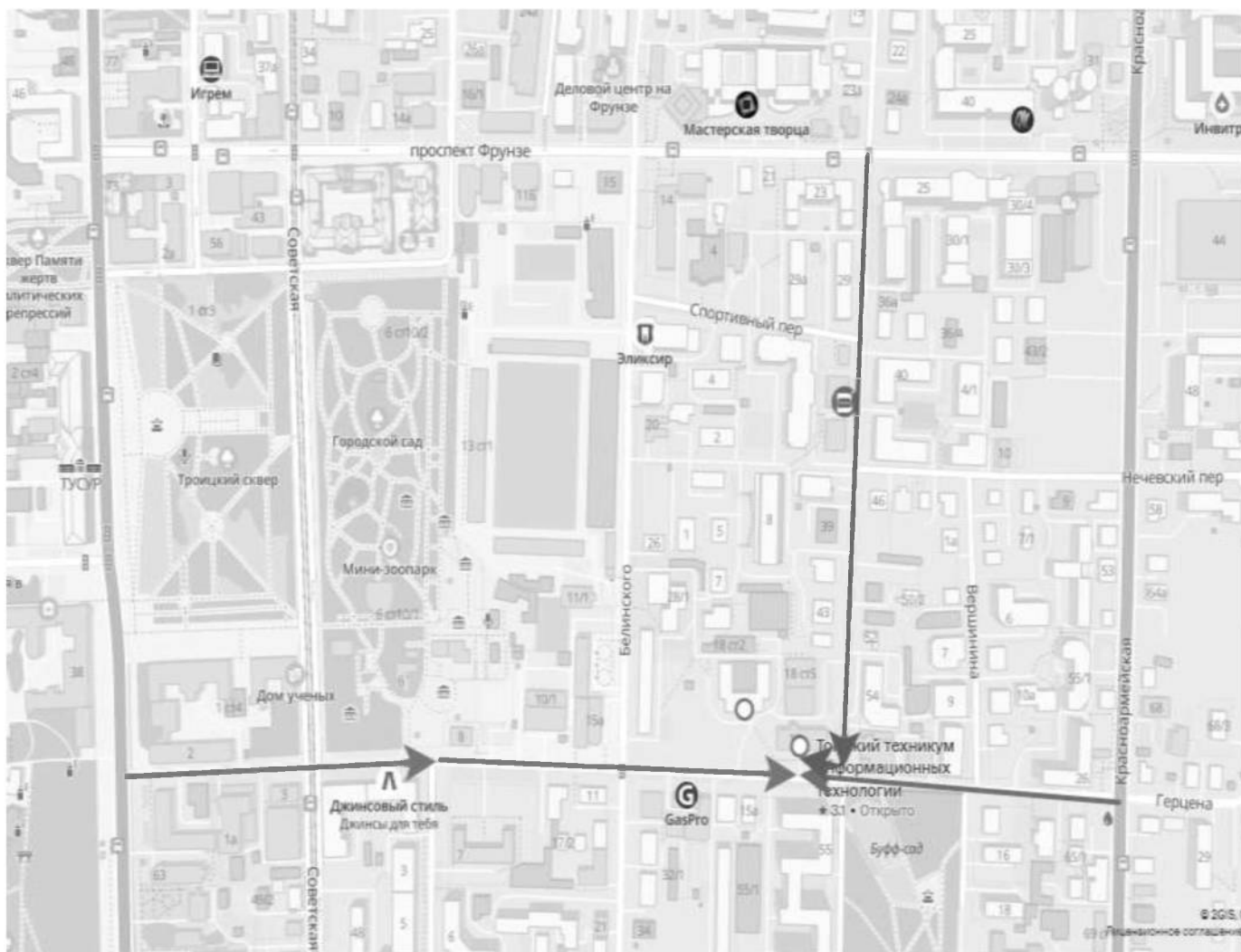
В результате комплексной оценки состояния доступности и основных функциональных зон всем категориям инвалидов (по основным критериям доступности) в целом по объекту **ОГБПОУ «ТТИТ»**, находящемуся по адресу: **Томск, ул. Герцена, 18**, комиссия приняла решение:

***Объект доступен частично для инвалидов, использующих для передвижения кресло-коляску, инвалидов с нарушением опорно-двигательного аппарата, инвалидов с нарушением слуха, инвалидов с нарушением умственного развития.***

***Объект условно доступен для инвалидов с нарушением зрения.***

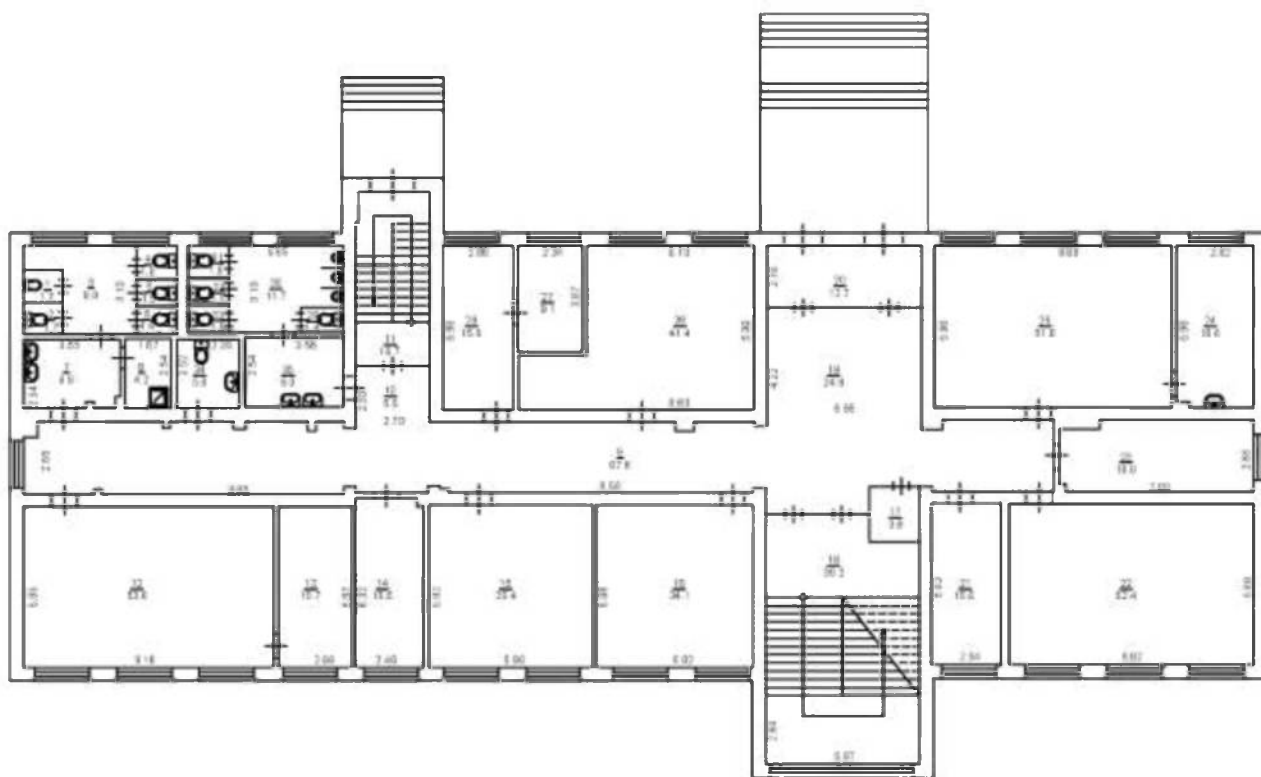
Период проведения работ в рамках исполнения плана мероприятий по обеспечению доступности объекта **ОГБПОУ «ТТИТ»**, находящегося по адресу: **Томск, ул. Герцена, 18**, - **2023-2027 гг.**

Приложение № 1  
Схема пути от ближайших  
остановок транспорта до объекта

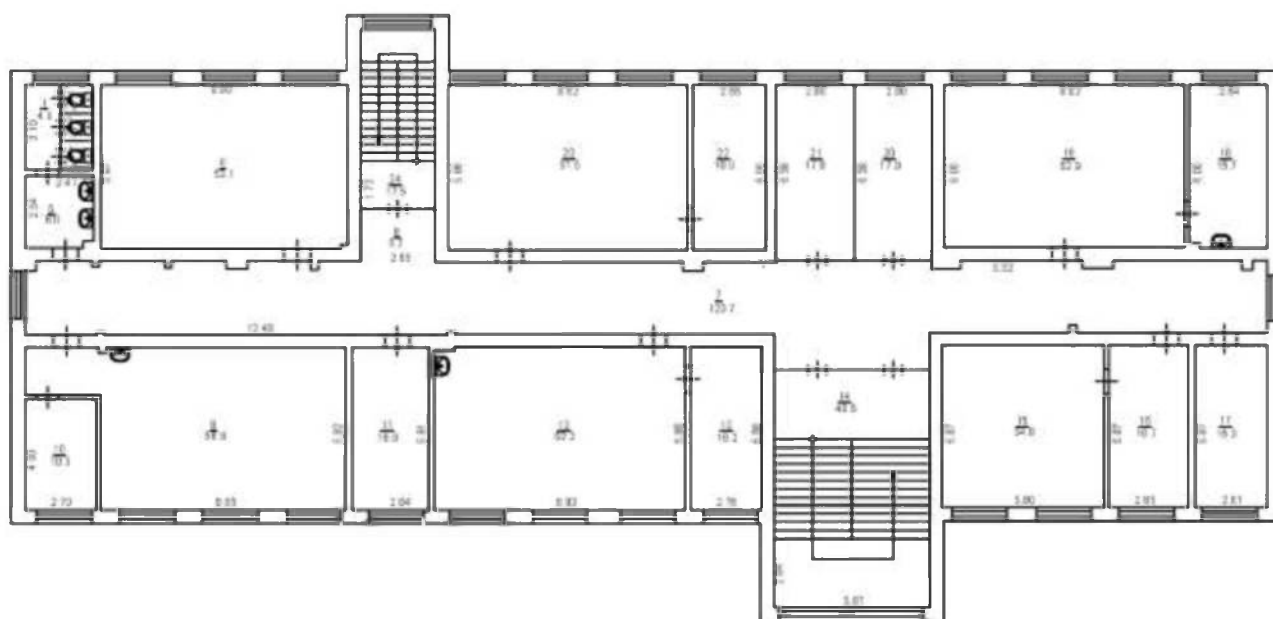


Приложение № 2  
Поэтажные планы

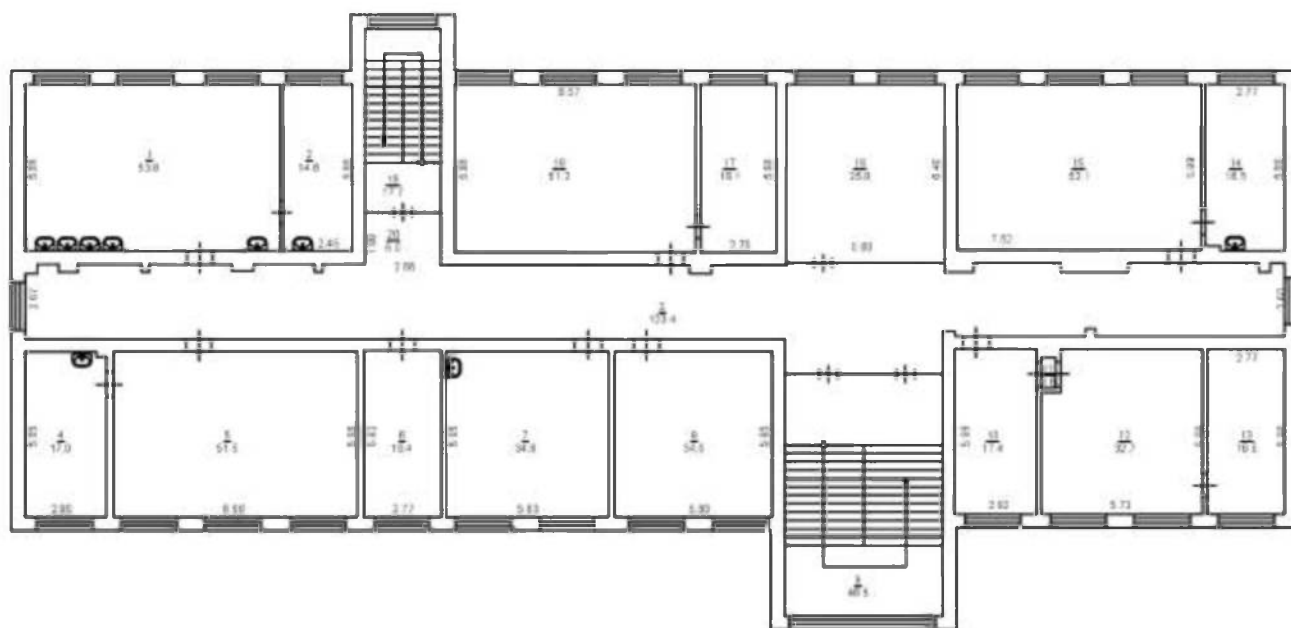
План I этажа



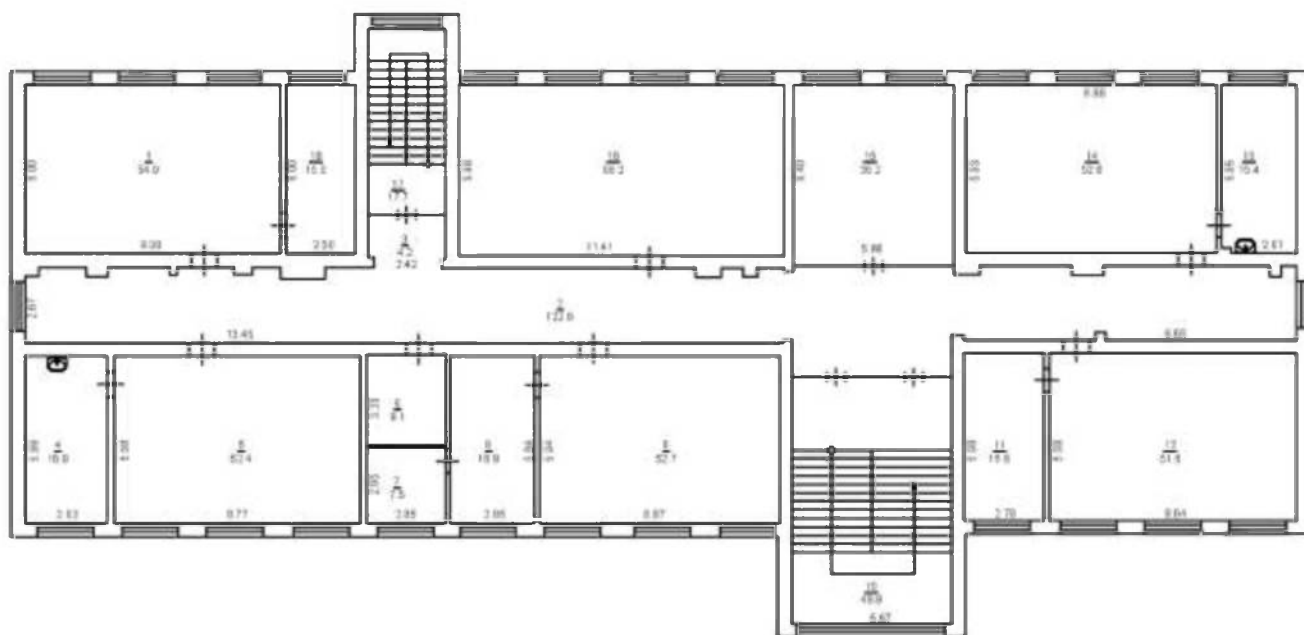
План II этажа



План III этажа



План IV этажа





Приложение № 3  
Фотофиксация основных зон и элементов

Фото 1 – Здание корпуса



Фото 2 – Автостоянка



Фото 3 – Путь движения по территории



Фото 4 – Путь движения по территории



Фото 5 – Путь движения по территории



Фото 6 – Путь движения по территории



Фото 7 – Прилегающая территория.  
Подъезд к главному входу.



Фото 8 – Вход в здании



Фото 9 – Пандус



Фото 10 – Пандус



Фото 11 – Входная дверь



Фото 12 – Входная площадка



Фото 13 – Входная дверь



Фото 14 – Вход в здание (тамбур)



Фото 15 – Вход в здание (тамбур)



Фото 16 – Вход в здание



Фото 17 – Вестибюль



Фото 18 – Вестибюль



Фото 19 – Гардероб



Фото 20 – Гардероб



Фото 21 – Коридор 1 этажа



Фото 22 – Коридор 1 этажа



Фото 23 – План эвакуации, 1 этаж



Фото 24 – Пост охраны



Фото 25 – Санузел универсальный



Фото 26 – Санузел универсальный



Фото 27 – Санузел универсальный



Фото 28 – Санузел универсальный



Фото 29 – Санузел женский



Фото 30 – Санузел женский



Фото 31 – Санузел женский



Фото 32 – Санузел женский





Фото 33 – Санузел мужской



Фото 34 – Санузел мужской



Фото 35 – Санузел мужской



Фото 36 – Санузел мужской



Фото 37 – Кабинет



Фото38 – Кабинет



Фото 39 – Лестница вверх



Фото 40 – Лестница вверх



Фото 41 – Лестница вверх



Фото 42 – Подъемная платформа



Фото 43 – Лестница вверх



Фото 44 – Вход на этаж



Фото 45 – План эвакуации, 3 этаж



Фото 46 – План эвакуации, 4 этаж



Фото 47 – Коридор



Фото 48 – Кабинет



Фото 49 – Кабинет



Фото 50 – Кабинет



Фото 51 – Санузел служебный



Фото 52 – Санузел служебный



Фото 53 – Информационная табличка



Фото 54 – Запасной выход



Фото 55 – Запасной выход



Фото 56 – Запасной выход



Фото 57 – Запасной выход



Фото 58 – Запасной выход



