

**Областное государственное бюджетное профессиональное
образовательное учреждение
«Томский техникум информационных технологий»
(ОГБПОУ «ТТИТ»)**

ПАСПОРТ ДОСТУПНОСТИ

Объекта социальной инфраструктуры (ОСИ)

ОГБПОУ «ТТИТ»

г. Томск, ул. Герцена, 18 стр. 3



Томск 2022г.

Содержание

1. Введение	3
2. Паспорт доступности ОСИ	4
3. Анкета к паспорту доступности ОСИ.....	8
4. Акт обследования к паспорту доступности ОСИ.....	11
5. Приложение № 1 к Акту обследования, к Паспорту доступности ОСИ от 30.08.2022 г	20
6. Приложение № 2 к Акту обследования, к Паспорту доступности ОСИ от 30.08.2022 г	23
7. Приложение № 3 к Акту обследования, к Паспорту доступности ОСИ от 30.08.2022 г	26
8. Приложение № 4 к Акту обследования, к Паспорту доступности ОСИ от 30.08.2022 г	30
9. Приложение № 5 к Акту обследования, к Паспорту доступности ОСИ от 30.08.2022 г	33
10. Приложение № 6 к Акту обследования, к Паспорту доступности ОСИ от 30.08.2022 г	36
11. План адаптации объекта	40
12. Заключение.....	44
Приложения	
13. Приложение № 1 Схема пути от ближайших остановок транспорта до объекта.....	45
14. Приложение № 2 Поэтажные планы	46
15. Приложение № 3 Фотофиксация основных зон и элементов	48
16. Приложение № 4 Документы, подтверждающие компетенции.....	70

Введение

Дата проведения: **30.08.2022 г.**

Общие сведения об объекте:

1. Наименование (вид) объекта: *ОГБПОУ «ТТИТ», Учебный корпус, общежитие*
2. Адрес объекта: *634029, Россия, Томская область, г. Томск, ул. Герцена, 18 стр.3*
3. Сведения о размещении объекта:
 - *отдельно стоящее здание, 3 этажа, площадь 305,5м²*
 - *наличие прилегающего земельного участка: есть, площадь 400м²*
4. Год постройки здания: *1943 г.*
5. Название организации (полное юридическое наименование – согласно Уставу, краткое наименование): *«Областное государственное бюджетное профессиональное образовательное учреждение «Томский техникум информационных технологий» (ОГБПОУ «ТТИТ»)*
6. Юридический адрес организации: *634029, Россия, Томская область, г. Томск, ул. Герцена, 18*
7. Основание для пользования объектом: *Оперативное управление*
8. Форма собственности – *Государственная*
9. Территориальная принадлежность – *Региональная*
10. Вышестоящая организация – *Департамент среднего профессионального образования Томской области*

Перечень нормативных документов, на соответствие требования которых проводилось обследование объекта:

- *Федеральный закон от 24.11.95 г. № 181-ФЗ (ред. От 28.06.2021) «О социальной защите инвалидов в Российской Федерации»;*
- *Приказ Минтруда России от 25.12.2012 г. № 627 «Об утверждении методики, позволяющей объективизировать и систематизировать доступность объектов и услуг в приоритетных сферах жизнедеятельности для инвалидов и других маломобильных групп населения, с возможностью учета региональной специфики»;*
- *СП 59.13330.2020 «Доступность зданий и сооружений для маломобильных групп населения»;*
- *СП 136.13330.2012 «Здания и сооружения. Общие положения проектирования с учетом доступности для маломобильных групп населения»;*
- *ГОСТ Р 51671-2020 «Средства связи и информации технические общего пользования, доступные для инвалидов. Классификация. Требования доступности и безопасности»;*
- *ГОСТ Р 51261-2017 «Устройства опорные стационарные реабилитационные. Типы и технические требования»;*
- *ГОСТ Р 52875-2018 «Указатели тактильные наземные для инвалидов по зрению. Технические требования»;*
- *СП 118.13330.2012 «Общественные здания и сооружения»;*
- *СП 138.13330.2012 «Общественные здания и сооружения, доступные маломобильным группам населения. Правила проектирования»;*
- *СП 31-102-99 «Требования доступности общественных зданий и сооружений для инвалидов и других маломобильных посетителей»;*
- *СП 148.13330.2012 «Помещения в учреждениях социального и медицинского обслуживания. Правила проектирования»;*
- *ГОСТ Р 52131-2019 «Средства отображения информации знаковые для инвалидов. Технические требования».*

_____ Бурмистров Е.В.
« » _____ 2022 г.

_____ Федотов Г.Г.
« » _____ 2022 г.

ПАСПОРТ ДОСТУПНОСТИ
объекта социальной инфраструктуры
№ _____

1. Общие сведения об объекте

- 1.1. Наименование (вид) объекта: *ОГБПОУ «ТТИТ», Учебный корпус, общежитие*
- 1.2. Адрес объекта: *634029, Россия, Томская область, г. Томск, ул. Герцена, 18 стр.3*
- 1.3. Сведения о размещении объекта:
- отдельно стоящее здание, 3 этажа, площадь 305,5м²
- наличие прилегающего земельного участка: есть, площадь 400м²
- 1.4. Год постройки здания: **1943** г., последнего капитального ремонта: *Нет данных*
- 1.5. Дата предстоящих плановых ремонтных работ: *Неизвестно*
- 1.6. Название организации (полное юридическое наименование – согласно Уставу, краткое наименование): *«Областное государственное бюджетное профессиональное образовательное учреждение «Томский техникум информационных технологий» (ОГБПОУ «ТТИТ»)*
- 1.7. Юридический адрес организации: *634029, Россия, Томская область, г. Томск, ул.Герцена, 18*
- 1.8. Основание для пользования объектом: *Оперативное управление*
- 1.9. Форма собственности: *Государственная*
- 1.10. Территориальная принадлежность: *Региональная*
- 1.11. Вышестоящая организация: *Департамент среднего профессионального образования Томской области*
- 1.12. Адрес вышестоящей организации, другие координаты: *634029, г.Томск, пр. Фрунзе,14.*

**2. Характеристика деятельности организации на объекте
(по обслуживанию населения)**

- 2.1. Сфера деятельности: *образование*
- 2.2. Виды оказываемых услуг: *образовательные*
- 2.3. Форма оказания услуг: *на объекте*
- 2.4. Категории обслуживаемого населения по возрасту: *дети, взрослые трудоспособного возраста*

2.5. Категории обслуживаемых инвалидов: (инвалиды, передвигающиеся на коляске, инвалиды с нарушениями опорно-двигательного аппарата; нарушениями зрения, нарушениями слуха, нарушениями умственного развития): **инвалиды с нарушениями опорно-двигательного аппарата, нарушениями зрения, нарушениями слуха, нарушениями умственного развития.**

2.6. Плановая мощность: посещаемость (количество обслуживаемых в день), вместимость, пропускная способность: **151 человек**

2.7. Участие в исполнении ИПР инвалида, ребенка-инвалида: **нет**

3. Состояние доступности объекта

3.1. Путь следования к объекту пассажирским транспортом:

- до остановки «Гоголя» или «Белинского» на пр. Фрунзе:
автобусами 5, 8 (9), 16/131, 36, 37, 53;

троллейбусами 2, 6.

- до остановки «ТГУ» на пр. Ленина:

автобусами 2/141, 4, 12, 19, 23, 26, 30, 32/118, 33, 36, 37, 53, 112С, 112Д, 112Б, 119, 130, 150, 308, 442, 443;

троллейбусами 1, 3.

- до остановки «Герцена» на ул. Красноармейской:

автобусами 11, 24, 24/120.

наличие адаптированного пассажирского транспорта к объекту: **есть.**

3.2. Путь к объекту от ближайшей остановки пассажирского транспорта:

3.2.1. расстояние до объекта:

- от остановки «Гоголя» или «Белинского» на пр. Фрунзе – 600 м;

- от остановки «ТГУ» на пр. Ленина – 950 м;

- от остановки «Герцена» на ул. Красноармейской – 400 м.

3.2.2. время движения:

- от остановки «Гоголя» или «Белинского» на пр. Фрунзе – 6 мин.;

- от остановки «ТГУ» на пр. Ленина – 10 мин.;

- от остановки «Герцена» на ул. Красноармейской – 5 мин.;

3.2.3. наличие выделенного от проезжей части пешеходного пути: **да**

3.2.4. Перекресток: **есть**

3.2.5. Информация на пути следования к объекту: **нет**

3.2.6. Перепады высоты на пути: **да**

3.3. Организация доступности объекта для инвалидов - **форма обслуживания ДУ**

№№ п/п	Категория инвалидов (вид нарушения)	Вариант организации доступности объекта (формы обслуживания)*
1.	Все категории инвалидов и МГН	ДУ
	<i>в том числе инвалиды:</i>	
2	передвигающиеся на креслах-колясках	ВНД
3	с нарушениями опорно-двигательного аппарата	ДУ
4	с нарушениями зрения	ВНД
5	с нарушениями слуха	ДУ
6	с нарушениями умственного развития	ДУ

* - указывается один из вариантов: «А», «Б», «ДУ», «ВНД»

3.4. Состояние доступности основных структурно-функциональных зон

№№ п/п	Основные структурно-функциональные зоны	Состояние доступности, в том числе для основных категорий инвалидов**
1	Территория, прилегающая к зданию (участок)	ДЧ-И (О, Г, У)
2	Вход (входы) в здание	ДЧ-И (Г, У)
3	Путь (пути) движения внутри здания (в т.ч. пути эвакуации)	ДЧ-И (О, Г, У)
4	Зона целевого назначения здания (целевого посещения объекта)	ДУ
5	Санитарно-гигиенические помещения	ДЧ-И (Г, У)
6	Система информации и связи (на всех зонах)	ВНД
7	Пути движения к объекту (от остановки транспорта)	ДЧ-И (О, Г, У)

** Указывается: ДП-В - доступно полностью всем; ДП-И (К, О, С, Г, У) – доступно полностью избирательно (указать категории инвалидов); ДЧ-В - доступно частично всем; ДЧ-И (К, О, С, Г, У) – доступно частично избирательно (указать категории инвалидов); ДУ - доступно условно, ВНД – временно недоступно

3.5. Итоговое заключение о состоянии доступности ОСИ:

Объект доступен частично для инвалидов с нарушением опорно-двигательного аппарата, инвалидов с нарушением слуха, инвалидов с нарушением умственного развития.

Объект не доступен для инвалидов с нарушением зрения и инвалидов, использующих для передвижения кресло-коляску.

4. Управленческое решение

4.1. Рекомендации по адаптации основных структурных элементов объекта

№ п /п	Основные структурно- функциональные зоны объекта	Рекомендации по адаптации объекта (вид работы)*
1	Территория, прилегающая к зданию (участок)	Текущий ремонт
2	Вход (входы) в здание	Текущий ремонт
3	Путь (пути) движения внутри здания (в т.ч. пути эвакуации)	Текущий ремонт
4	Зона целевого назначения здания (целевого посещения объекта)	Текущий ремонт
5	Санитарно-гигиенические помещения	Текущий ремонт
6	Система информации на объекте (на всех зонах)	Текущий ремонт
7	Пути движения к объекту (от остановки транспорта)	Текущий ремонт
8	Все зоны и участки	Текущий ремонт

*- указывается один из вариантов (видов работ): не нуждается; ремонт (текущий, капитальный); индивидуальное решение с ТСП; технические решения невозможны – организация альтернативной формы обслуживания

4.2. Период проведения работ **2022-2027 гг.**

в рамках исполнения плана мероприятий для обеспечения доступности объекта «ОГБПОУ «ТТИТ» и предоставляемых услуг для людей с инвалидностью и других МГН находящейся по адресу г. Томск, ул. Герцена, 18 стр.3

4.3. Ожидаемый результат (по состоянию доступности) после выполнения работ по адаптации: **ДЧ–И(О,С,Г,У).**

Оценка результата исполнения программы, плана (по состоянию доступности) -

4.4. Для принятия решения требуется, не требуется (нужное подчеркнуть):

4.4.1. согласование на Комиссии

4.4.2. согласование работ с надзорными органами (в сфере проектирования и строительства, архитектуры, охраны памятников, другое - указать)

4.4.3. техническая экспертиза (разработка проектно-сметной документации)

4.4.4. согласование с вышестоящей организацией

4.4.5. согласование с общественными организациями инвалидов

4.5. Информация может быть размещена (обновлена) на Карте доступности субъекта Российской Федерации: <https://zhit-vmeste.ru/map>

5. Особые отметки

Паспорт сформирован на основании:

1. Анкеты (информации об объекте) от «30» августа 2022 г.

2. Акта Обследования объекта: № акта _____ от «30» августа 2022 г.

3. Решения Комиссии _____ от «30» августа 2022 г.

УТВЕРЖДАЮ
Заместитель директора по АХР

_____ Федотов Г.Г.

« » _____ 2022 г.

АНКЕТА
объекта социальной инфраструктуры
К ПАСПОРТУ ДОСТУПНОСТИ ОСИ № _____

1. Общие сведения об объекте

- 1.1. Наименование (вид) объекта: **ОГБПОУ «ТТИТ», Учебный корпус, общежитие**
- 1.2. Адрес объекта: **634029, Россия, Томская область, г. Томск, ул. Герцена, 18 стр.3**
- 1.3. Сведения о размещении объекта:
- отдельно стоящее здание, 3 этажа, площадь 305,5м²
- наличие прилегающего земельного участка: есть, площадь 400 м²
- 1.4. Год постройки здания: **1943** г., последнего капитального ремонта: **Нет данных**
- 1.5. Дата предстоящих плановых ремонтных работ: **Неизвестно**
- 1.6. Название организации (полное юридическое наименование – согласно Уставу, краткое наименование): **«Областное государственное бюджетное профессиональное образовательное учреждение «Томский техникум информационных технологий» (ОГБПОУ «ТТИТ»)**
- 1.7. Юридический адрес организации: **634029, Россия, Томская область, г. Томск, ул.Герцена, 18**
- 1.8. Основание для пользования объектом: **Оперативное управление**
- 1.9. Форма собственности: **Государственная**
- 1.10. Территориальная принадлежность: **Региональная**
- 1.11. Вышестоящая организация: **Департамент среднего профессионального образования Томской области**
- 1.12. Адрес вышестоящей организации, другие координаты: **634029, г. Томск, пр.Фрунзе,14.**

2. Характеристика деятельности организации на объекте

- 2.1. Сфера деятельности: **образование**
- 2.2. Виды оказываемых услуг: **образовательные**
- 2.3. Форма оказания услуг: **на объекте**
- 2.4. Категории обслуживаемого населения по возрасту: **дети, взрослые трудоспособного возраста**

2.5. Категории обслуживаемых инвалидов: (инвалиды, передвигающиеся на коляске, инвалиды с нарушениями опорно-двигательного аппарата; нарушениями зрения, нарушениями слуха, нарушениями умственного развития): **инвалиды с нарушениями опорно-двигательного аппарата, нарушениями зрения, нарушениями слуха, нарушениями умственного развития.**

2.6. Плановая мощность: посещаемость (количество обслуживаемых в день), вместимость, пропускная способность: **151 человек**

2.7. Участие в исполнении ИПР инвалида, ребенка-инвалида: **нет**

3. Состояние доступности объекта

3.1. Путь следования к объекту пассажирским транспортом:

- до остановки «Гоголя» или «Белинского» на пр. Фрунзе:
автобусами 5, 8 (9), 16/131, 36, 37, 53;

троллейбусами 2, 6.

- до остановки «ТГУ» на пр. Ленина:

автобусами 2/141, 4, 12, 19, 23, 26, 30, 32/118, 33, 36, 37, 53, 112С, 112Д, 112Б, 119, 130, 150, 308, 442, 443;

троллейбусами 1, 3.

- до остановки «Герцена» на ул. Красноармейской:

автобусами 11, 24, 24/120.

наличие адаптированного пассажирского транспорта к объекту: **есть**

3.2. Путь к объекту от ближайшей остановки пассажирского транспорта:

3.2.1. расстояние до объекта:

- от остановки «Гоголя» или «Белинского» на пр. Фрунзе – 600 м;

- от остановки «ТГУ» на пр. Ленина – 950 м;

- от остановки «Герцена» на ул. Красноармейской – 400м.

3.2.2. время движения пешком:

- от остановки «Гоголя» или «Белинского» на пр. Фрунзе – 6 мин.;

- от остановки «ТГУ» на пр. Ленина – 10 мин.;

- от остановки «Герцена» на ул. Красноармейской – 5 мин.;

3.2.3. наличие выделенного от проезжей части пешеходного пути: **да**

3.2.4. Перекресток: **есть**

3.2.5. Информация на пути следования к объекту: **нет**

3.2.6. Перепады высоты на пути: **да**

3.3. Организация доступности объекта для инвалидов - **форма обслуживания ДУ**

№ п/п	Категория инвалидов (вид нарушения)	Вариант организации доступности объекта
1	Все категории инвалидов и МГН	ДУ
	в том числе инвалиды:	
2	передвигающиеся на креслах-колясках	ВНД
3	с нарушениями опорно-двигательного аппарата	ДУ
4	с нарушениями зрения	ВНД
5	с нарушениями слуха	ДУ
6	с нарушениями умственного развития	ДУ

<*> Указывается один из вариантов: "А", "Б", "ДУ", "ВНД".

4. Управленческое решение (предложения по адаптации основных структурных элементов объекта)

N п/п	Основные структурно-функциональные зоны объекта	Рекомендации по адаптации объекта (вид работы) <*>
1	Территория, прилегающая к зданию (участок)	Текущий ремонт
2	Вход (входы) в здание	Текущий ремонт
3	Путь (пути) движения внутри здания (в т.ч. пути эвакуации)	Текущий ремонт
4	Зона целевого назначения (целевого посещения объекта)	Текущий ремонт
5	Санитарно-гигиенические помещения	Текущий ремонт
6	Система информации на объекте (на всех зонах)	Текущий ремонт
7	Пути движения к объекту (от остановки транспорта)	Текущий ремонт
8	Все зоны и участки	Текущий ремонт

<*> Указывается один из вариантов (видов работ): не нуждается; ремонт (текущий, капитальный); индивидуальное решение с ТСР; технические решения невозможны – организация альтернативной формы обслуживания.

Размещение информации на карте доступности субъекта РФ согласовано

Зам директора по АХР Г.Г.Федотов 8-913-860-61-60

(подпись, Ф.И.О., должность; координаты для связи уполномоченного представителя объекта)

_____ Федотов Г.Г.
« » _____ 2022 г.

АКТ ОБСЛЕДОВАНИЯ
объекта социальной инфраструктуры
К ПАСПОРТУ ДАСТУПНОСТИ ОСИ
№ _____

г. Томск

30 августа 2022 г.

1. Общие сведения об объекте

- 1.1. Наименование (вид) объекта: **ОГБПОУ «ТТИТ», Учебный корпус, общежитие**
- 1.2. Адрес объекта: **634029, Россия, Томская область, г. Томск, ул. Герцена, 18 стр.3**
- 1.3. Сведения о размещении объекта:
- **отдельно стоящее здание, 3 этажа, площадь 305,5м²**
- **наличие прилегающего земельного участка: есть, площадь 400м²**
- 1.4. Год постройки здания: **1943** г., последнего капитального ремонта: **Нет данных**
- 1.5. Дата предстоящих плановых ремонтных работ: **Неизвестно**
- 1.6. Название организации (полное юридическое наименование – согласно Уставу, краткое наименование): **«Областное государственное бюджетное профессиональное образовательное учреждение «Томский техникум информационных технологий» (ОГБПОУ «ТТИТ»)**
- 1.7. Юридический адрес организации: **634029, Россия, Томская область, г. Томск, ул. Герцена, 18**
- 1.8. Основание для пользования объектом: **Оперативное управление**
- 1.9. Форма собственности: **Государственная**
- 1.10. Территориальная принадлежность: **Региональная**
- 1.11. Вышестоящая организация: **Департамент среднего профессионального образования Томской области**
- 1.12. Адрес вышестоящей организации, другие координаты: **634029, г. Томск, пр. Фрунзе, 14.**

**2. Характеристика деятельности организации на объекте
(по обслуживанию населения)**

- 2.1. Сфера деятельности: **образование**
- 2.2. Виды оказываемых услуг: **образовательные**
- 2.3. Форма оказания услуг: **на объекте**
- 2.4. Категории обслуживаемого населения по возрасту: **дети, взрослые трудоспособного возраста**
- 2.5. Категории обслуживаемых инвалидов: (инвалиды, передвигающиеся на коляске, инвалиды с нарушениями опорно-двигательного аппарата; нарушениями зрения,

нарушениями слуха, нарушениями умственного развития): **инвалиды с нарушениями опорно-двигательного аппарата, нарушениями зрения, нарушениями слуха, нарушениями умственного развития.**

2.6. Плановая мощность: посещаемость (количество обслуживаемых в день), вместимость, пропускная способность: **151 человек**

2.7. Участие в исполнении ИПР инвалида, ребенка-инвалида: **нет**

3. Состояние доступности объекта

3.1. Путь следования к объекту пассажирским транспортом:

- **до остановки «Гоголя» или «Белинского» на пр. Фрунзе:**
автобусами 5, 8 (9), 16/131, 36, 37, 53;
троллейбусами 2, 6.

- **до остановки «ТГУ» на пр. Ленина:**

автобусами 2/141, 4, 12, 19, 23, 26, 30, 32/118, 33, 36, 37, 53, 112С, 112Д, 112Б, 119, 130, 150, 308, 442, 443;
троллейбусами 1, 3

- **до остановки «Герцена» на ул. Красноармейской:**

автобусами 11, 24, 24/120.

наличие адаптированного пассажирского транспорта к объекту: **есть.**

3.2. Путь к объекту от ближайшей остановки пассажирского транспорта:

3.2.1. **расстояние до объекта:**

- **от остановки «Гоголя» или «Белинского» на пр. Фрунзе – 600 м;**

- **от остановки «ТГУ» на пр. Ленина – 950 м;**

- **от остановки «Герцена» на ул. Красноармейской – 400м.**

3.2.2. время движения:

- **от остановки «Гоголя» или «Белинского» на пр. Фрунзе – 6 мин.;**

- **от остановки «ТГУ» на пр. Ленина – 10 мин.;**

- **от остановки «Герцена» на ул. Красноармейской – 5 мин.**

3.2.3. наличие выделенного от проезжей части пешеходного пути: **да**

3.2.4. Перекресток: **есть**

3.2.5. Информация на пути следования к объекту: **нет**

3.2.6. Перепады высоты на пути: **да**

3.3. Организация доступности объекта для инвалидов - **форма обслуживания ДУ**

№ п/п	Категория инвалидов (вид нарушения)	Вариант организации доступности объекта (формы обслуживания)*
1.	Все категории инвалидов и МГН	ДУ
	<i>в том числе инвалиды:</i>	
2	передвигающиеся на креслах-колясках	ВНД
3	с нарушениями опорно-двигательного аппарата	ДУ
4	с нарушениями зрения	ВНД
5	с нарушениями слуха	ДУ
6	с нарушениями умственного развития	ДУ

* - указывается один из вариантов: «А», «Б», «ДУ», «ВНД»

3.4. Состояние доступности основных структурно-функциональных зон

№ п/п	Основные структурно-функциональные зоны	Состояние доступности, в том числе для основных категорий инвалидов**
1	Территория, прилегающая к зданию (участок)	ДЧ-И (О, Г, У)
2	Вход (входы) в здание	ДЧ-И (Г, У)
3	Путь (пути) движения внутри здания (в т.ч. пути эвакуации)	ДЧ-И (О, Г, У)
4	Зона целевого назначения здания (целевого посещения объекта)	ДУ
5	Санитарно-гигиенические помещения	ДЧ-И (Г, У)
6	Система информации и связи (на всех зонах)	ВНД
7	Пути движения к объекту (от остановки транспорта)	ДЧ-И (О, Г, У)

** Указывается: **ДП-В** - доступно полностью всем; **ДП-И** (К, О, С, Г, У) – доступно полностью избирательно (указать категории инвалидов); **ДЧ-В** - доступно частично всем; **ДЧ-И** (К, О, С, Г, У) – доступно частично избирательно (указать категории инвалидов); **ДУ** - доступно условно, **ВНД** – временно недоступно

3.5. Итоговое заключение о состоянии доступности ОСИ:

Объект доступен частично для инвалидов с нарушением опорно-двигательного аппарата, инвалидов с нарушением слуха, инвалидов с нарушением умственного развития.

Объект не доступен для инвалидов с нарушением зрения и инвалидов, использующих для передвижения кресло-коляску.

Заключение комиссии

Для решения вопросов доступности для всех категорий инвалидов необходимо на начальном этапе:

- организовать оказание ситуационной помощи всем маломобильным гражданам;
- создать систему сопровождения с закреплением функциональных обязанностей в должностных инструкциях обученных сотрудников;

Для организации работы на объекте по созданию условий доступности услуг и оказанию ситуационной помощи инвалидам разработать и утвердить Приказом руководителя:

- Положение (Правила или Политику) об организации доступности учреждения и предоставляемых на нём услуг, а также оказании инвалидам при этом необходимой помощи;
- назначение сотрудников, ответственных за организацию и проведение работы в учреждении по обеспечению доступности объектов и услуг для инвалидов;
- должностные инструкции сотрудников, ответственных за организацию работы по обеспечению доступности учреждения и услуг;
- должностные инструкции сотрудников (вносимые изменения в должностные инструкции), ответственных за оказание помощи инвалидам и сопровождение их на объекте;
- форму (журнал) учёта и порядок проведения инструктажа в учреждении персонала по вопросам, связанным с обеспечением доступности для инвалидов объектов и услуг.

Для обеспечения доступности объекта для инвалидов, передвигающихся на креслах-колясках, необходимо выполнить следующие мероприятия:

Адаптация не требуется. Предоставление всех слуг для данной категории организовано в главном учебном корпусе.

Для обеспечения доступности объекта для инвалидов с нарушением опорно-двигательного аппарата необходимо выполнить следующие мероприятия:

1. Территория, прилегающая к зданию:

- обеспечить на всех путях движения систему средств информационной поддержки, доступных для МГН на все время (в течение суток) эксплуатации учреждения в соответствии требованиями СП 59.13330.2020;
- выделить парковочные места для инвалидов возле входа в здание в соответствии с требованиями СП 59.13330.2020.

2. Вход в здание:

- установить ограждения и поручни, непрерывные по всей длине лестницы, в соответствии с ГОСТ Р 51261, СП 59.13330.2020;
- свести к минимуму перепады высот в соответствии с требованиями СП 59.13330.2020.

3. Пути движения внутри здания:

- предусмотреть в зоне обслуживания посетителей места отдыха и ожидания для инвалидов в соответствии с требованиями СП 59.13330.2020;
- свести к минимуму перепады высот у дверных проемов в соответствии с требованиями СП 59.13330.2020;
- на проступях краевых ступеней лестниц нанести контрастные противоскользящие полосы в соответствии с требованиями СП 59.13330.2020;
- обеспечить на всех путях движения систему средств информационной поддержки, доступных для МГН, в соответствии с требованиями СП 59.13330.2020;
- разместить информацию о путях эвакуации на этажах в соответствии с требованиями СП 59.13330.2020;

4. Зоны целевого назначения здания (целевого посещения объекта):

- установить технические средства информирования в виде табличек о назначении помещения рядом с дверью и на высоте от 1,4 до 1,6 м со стороны дверной ручки в соответствии с ГОСТ Р 51671-2020 (в том числе тактильные с использованием шрифта Брайля разместить рядом с дверью со стороны дверной ручки на высоте от 1,2 до 1,6 м.) в соответствии с требованиями СП 59.13330.2020.

5. Санитарно-гигиенические помещения:

- оборудовать доступные для МГН кабины в санузлах в соответствии с требованиями СП 59.13330.2020;
- не менее одной кабинки в общей уборной оборудовать поручнями с двух сторон от унитаза в соответствии с требованиями СП59.13330.2020;
- оборудовать дверь в санузел с внутренней стороны ручкой-поручнем в

соответствии с требованиями СП 59.13330.2020;

- обеспечить нескользящее покрытие пола в душевой комнате в соответствии с требованиями СП 59.13330.2020;

- оборудовать не менее одной кабинки в душевой комнате переносным или закрепленным на стене складным сидением и настенными поручнями в соответствии с требованиями СП 59.13330.2020.

б. Система информации на объекте:

- обозначить знаком доступности для МГН доступные элементы здания и территории (входы и выходы, доступные для МГН, если не все входы и выходы доступны; входы в общественные уборные; зоны предоставления услуг; пути эвакуации инвалидов; безопасные зоны; специальные зоны отдыха и ожидания для МГН). В местах, в которых находятся недоступные для инвалидов элементы здания (входы/выходы, лестницы, лифты и т.п.), устанавливаются указатели направления, указывающие путь к ближайшему доступному элементу в соответствии с требованиями СП 59.13330.2020;

- необходимо применять идентичные средства информации в пределах здания и соответствовать знакам, установленным действующими нормативными документами по стандартизации (целесообразно использовать международные символы) в соответствии с требованиями СП 59.13330.2020.

Для обеспечения доступности объекта для инвалидов с нарушениями слуха необходимо выполнить следующие мероприятия:

1. Территория, прилегающая к зданию:

- обеспечить на всех путях движения систему средств информационной поддержки, доступных для МГН на все время (в течение суток) эксплуатации учреждения в соответствии с требованиями СП 59.13330.2020.

2. Вход в здание:

3. Пути движения внутри здания:

- оборудовать систему знаковых навигаций на всех путях движения;

4. Зоны целевого назначения здания (целевого посещения объекта):

- рекомендовано установить звукоусиливающее устройство (индукционная петля);
- организовать оказание ситуационной помощи;
- выполнить технические средства информирования в виде табличек о назначении помещения рядом с дверью и на высоте от 1,4 до 1,6 м со стороны дверной ручки в соответствии с ГОСТ Р 51671-2020 (в том числе тактильные с использованием шрифта Брайля разместить рядом с дверью со стороны дверной ручки на высоте от 1,2 до 1,6 м) в соответствии с требованиями СП 59.13330.2020.

5. Санитарно-гигиенические помещения:

б. Система информации на объекте:

- необходимо применять идентичные средства информации в пределах здания и соответствовать знакам, установленным действующими нормативными документами по

стандартизации (целесообразно использовать международные символы) в соответствии с требованиями СП 59.13330.2020.

Для обеспечения доступности объекта для инвалидов с нарушениями зрения необходимо выполнить следующие мероприятия:

1. Территория, прилегающая к зданию:

- выполнить тактильно-контрастные наземные указатели или изменение фактуры поверхности пути при приближении к зонам повышенной опасности (лестницы) в соответствии с требованиями СП 59.13330.2020;

- обеспечить на всех путях движения систему средств информационной поддержки, доступных для МГН на все время (в течение суток) эксплуатации учреждения в соответствии с требованиями СП 59.13330.2020.

2. Вход в здание:

- выполнить тактильно-контрастный указатель перед входной наружной дверью на ширину дверного проема за 0,8-0,9 м., глубиной 0,5-0,6 м. Указатель должен заканчиваться на расстоянии 0,3 м от двери. Указатели должны иметь высоту рифов 5 мм в соответствии с ГОСТ Р 52875-2018, СП 59.13330.2020;

- установить ограждения и поручни, непрерывные по всей длине лестницы, в соответствии с ГОСТ Р 51261-2017 СП 59.13330.2020;

- свести к минимуму перепады высот у входных дверей в соответствии с СП 59.13330.2020.

3. Пути движения внутри здания:

- выполнить на участках пола перед лестницей тактильно-контрастные предупреждающие указатели на ширину лестницы в соответствии с требованиями ГОСТ Р 52875-2018, СП 59.13330.2020;

- свести к минимуму перепады высот в коридоре и в дверных проемах в соответствии с требованиями СП 59.13330.2020;

- разместить информацию о путях эвакуации на этажах в соответствии с требованиями СП 59.13330.2020;

- установить ограждения и поручни, непрерывные по всей длине лестницы, в соответствии с требованиями СП 59.13330.2020;

- на проступях краевых ступеней нанести контрастные противоскользящие полосы в соответствии с требованиями СП 59.13330.2020.

4. Зоны целевого назначения здания (целевого посещения объекта):

- выполнить технические средства информирования в виде табличек о назначении помещения рядом с дверью и на высоте от 1,4 до 1,6 м со стороны дверной ручки в соответствии с ГОСТ Р 51671-2020 (в том числе тактильные с использованием шрифта Брайля разместить рядом с дверью со стороны дверной ручки на высоте от 1,2 до 1,6 м) в соответствии с требованиями СП 59.13330.2020.

5. Санитарно-гигиенические помещения:

- установить информационные таблички (в том числе тактильные), специальный

знак (в том числе рельефный) для идентификации санузла и душевой кабины всеми посетителями в соответствии с требованиями СП 59.13330.2020.

6. Система информации на объекте:

- необходимо применять идентичные средства информации в пределах здания и соответствовать знакам, установленным действующими нормативными документами по стандартизации (целесообразно использовать международные символы) в соответствии с требованиями СП 59.13330.2020.

Для обеспечения доступности объекта для инвалидов с нарушениями умственного развития необходимо выполнить следующие мероприятия:

1. Территория, прилегающая к зданию:

- обеспечить на всех путях движения систему средств информационной поддержки, доступных для МГН на все время (в течение суток) эксплуатации учреждения в соответствии с ГОСТ Р 51256 и ГОСТ Р 52873 и требованиями СП59.13330.2020;

2. Вход в здание:

3. Пути движения внутри здания:

- разместить информацию о путях эвакуации на этажах в соответствии с требованиями СП 59.13330.2020.

4. Зоны целевого назначения здания (целевого посещения объекта):

- организовать на объекте оказание ситуационной помощи;
- выполнить технические средства информирования в виде табличек о назначении помещения рядом с дверью и на высоте от 1,4 до 1,6 м со стороны дверной ручки в соответствии с ГОСТ Р 51671-2020 (в том числе тактильные с использованием шрифта Брайля разместить рядом с дверью со стороны дверной ручки на высоте от 1,2 до 1,6 м.) в соответствии с требованиями СП 59.13330.2020.

5. Санитарно-гигиенические помещения:

6. Система информации на объекте:

- необходимо применять идентичные средства информации в пределах здания и соответствовать знакам, установленным действующими нормативными документами по стандартизации (целесообразно использовать международные символы) в соответствии с требованиями СП 59.13330.2020.

4. Управленческое решение

4.1. Рекомендации по адаптации основных структурных элементов объекта

№ п \п	Основные структурно-функциональные зоны объекта	Рекомендации по адаптации объекта (вид работы)*
1	Территория, прилегающая к зданию (участок)	Текущий ремонт
2	Вход (входы) в здание	Текущий ремонт
3	Путь (пути) движения внутри здания (в т.ч. пути эвакуации)	Текущий ремонт
4	Зона целевого назначения здания (целевого посещения объекта)	Текущий ремонт
5	Санитарно-гигиенические помещения	Текущий ремонт
6	Система информации на объекте (на всех зонах)	Текущий ремонт
7	Пути движения к объекту (от остановки транспорта)	Текущий ремонт
8	Все зоны и участки	Текущий ремонт

*- указывается один из вариантов (видов работ): не нуждается; ремонт (текущий, капитальный); индивидуальное решение с ТСП; технические решения невозможны – организация альтернативной формы обслуживания

4.2. Период проведения работ **ОГБПОУ «ТТИТ»**, - 2022 - 2027 гг.

в рамках исполнения *плана мероприятий для обеспечения доступности объекта «ОГБПОУ «ТТИТ» и предоставляемых услуг для людей с инвалидностью и других МГН, находящейся по адресу г. Томск, ул. Герцена, 18 стр.3.*

4.3. Ожидаемый результат (по состоянию доступности) после выполнения работ по адаптации: **ДЧ-И (О,С,Г,У).**

Оценка результата исполнения программы, плана (по состоянию доступности) -

4.4. Для принятия решения требуется, не требуется (нужное подчеркнуть):

4.4.1. согласование на Комиссии

4.4.2. согласование работ с надзорными органами (в сфере проектирования и строительства, архитектуры, охраны памятников, другое - указать)

4.4.3. техническая экспертиза (разработка проектно-сметной документации)

4.4.4. согласование с вышестоящей организацией

4.4.5. согласование с общественными организациями инвалидов

4.5. Информация может быть размещена (обновлена) на Карте доступности субъекта Российской Федерации: <https://zhit-vmeste.ru/map>

5. Особые отметки

Результаты обследования:

- | | |
|--------------------------------------|--------------|
| 1. Территории, прилегающей к объекту | на 3 листах. |
| 2. Входа (входов) в здание | на 3 листах. |
| 3. Путей движения в здании | на 4 листах. |
| 4. Зоны целевого назначения объекта | на 3 листах. |
| 5. Санитарно-гигиенических помещений | на 3 листах. |

6. Системы информации (и связи) на объекте	на 4 листах.
7. План адаптации для МГН объекта	на 4 листах.
Результаты фото фиксации на объекте	на 22 листах.
Поэтажные планы	на 2 листах.
Информация о путях движения к объекту	на 1 листе.

Рабочая группа:

Руководитель рабочей группы:

Заместитель директора по АХР Г.Г. Федотов
(Должность, Ф.И.О.) (Подпись)

Члены рабочей группы:

Специалист по ОТ и ТБ Г.Г. Парубец
(Должность, Ф.И.О.) (Подпись)

Техник по зданиям Н.И. Булатова
(Должность, Ф.И.О.) (Подпись)

Председатель профсоюза Л.В. Коруз
(Должность, Ф.И.О.) (Подпись)

В том числе: представители общественных организаций инвалидов

Эксперт – Бурмистров Е.В. – Томской областной региональной организации общероссийской общественной организации «Всероссийское общество инвалидов».

г. Томск

(Подпись)

Управленческое решение согласовано « ____ » _____ 20__ г. (протокол № ____)

Комиссией (название) _____

I Результаты обследования:

1. Территории, прилегающей к зданию (участка)

ОГБПОУ «ГТИТ»

г. Томск, ул. Герцена, 18 стр. 3

№ п/п	Наименование функционально-планировочного элемента	Наличие элемента			Выявленные нарушения и замечания		Работы по адаптации объектов	
		есть/нет	№ на плане	№ фото	Содержание	Значимо для инвалида (категория)	Содержание	Виды работ
1.1	Вход (входы) на территорию	нет						
1.2	Путь (пути) движения на территории	есть		1-6	<ul style="list-style-type: none"> • Отсутствует навигация на территории объекта. • Отсутствует информация о приближении к зонам повышенной опасности. 	<p>К,О,С,Г,У</p> <p style="text-align: center;">С</p>	<p>Разместить систему информационной поддержки на протяжении всего пути к ОСИ, доступной для МГН на все время (в течение суток) эксплуатации учреждения <i>п.5.1.3 СП 59.13330.2020.</i></p> <p>Выполнить тактильно-контрастные наземные указатели по ГОСТ Р 52875 или изменение фактуры поверхности пути перед лестницами <i>п.5.1.10 СП 59.13330.2020.</i></p>	<p>Текущий ремонт</p> <p>Текущий ремонт</p>
1.3	Лестница (наружная)	нет						
1.4	Пандус (наружный)	нет						

1.5	Автостоянка и парковка	есть		5,6	<ul style="list-style-type: none"> • Парковочное место находится дальше 50м от входа в здание. 	К,О,С,Г,У	<p>Около входа в здание (не далее 50м) выделить 10% машино-мест (но не менее одного) для людей с инвалидностью. Обозначить каждое выделенное машино-место дорожной разметкой и дорожными знаками.</p> <p><i>п.5.2.1, 5.2.2 СП 59.13330.2020.</i></p>	Текущий ремонт
	ОБЩИЕ требования к зоне					К, О, С, Г, У	<p>Обеспечить доступность прилегающей территории:</p> <ul style="list-style-type: none"> - обеспечить на всех путях движения систему средств информационной поддержки, доступных для МГН на все время (в течение суток) эксплуатации учреждения; - выделить парковочные места для инвалидов возле входа в здание; - выполнить тактильно-контрастные наземные указатели или изменение фактуры поверхности пути перед лестницами. <p>Назначить приказом сотрудников ответственных за организацию ситуационной помощи с разработкой должностных инструкций, с проведением обучения правилам оказания ситуационной помощи и инструктажей со всеми сотрудниками.</p>	Текущий ремонт

II Заключение по зоне:

Наименование структурно-функциональной зоны	Состояние доступности* (к пункту 3.4 Акта обследования ОСИ)	Приложение		Рекомендации по адаптации (вид работы) ** к пункту 4.1 Акта обследования ОСИ
		№ на плане	№ фото	
Территория, прилегающая к зданию (участка)	ВНД (К, С) ДЧ-И (О, Г, У)		1-6	Текущий ремонт

* указывается: ДП-В - доступно полностью всем; ДП-И (К, О, С, Г, У) – доступно полностью избирательно (указать категории инвалидов); ДЧ-В - доступно частично всем; ДЧ-И (К, О, С, Г, У) – доступно частично избирательно (указать категории инвалидов); ДУ - доступно условно, ВНД - недоступно

**указывается один из вариантов: не нуждается; ремонт (текущий, капитальный); индивидуальное решение с ТСР; технические решения невозможны – организация альтернативной формы обслуживания

Комментарий к заключению:

Прилегающая территория доступна частично для инвалидов с нарушением слуха, инвалидов с нарушением умственного развития, инвалидов с нарушением опорно-двигательного аппарата.

Прилегающая территория недоступна для инвалидов, использующих для передвижения кресло-коляску, и для инвалидов с нарушением зрения.

Для улучшения доступности необходимо создать систему информационной поддержки инвалидов и МГН на всех путях движения, выделить парковочные места для инвалидов, выполнить тактильно-контрастные наземные указатели перед лестницей. Предусмотреть условия беспрепятственного, безопасного и удобного передвижения инвалидов и МГН по участку к доступному входу в здание с учетом требований СП 42.13330.

Необходимо организовать ситуационную помощь через вызов персонала и оборудовать место ожидания помощи для инвалидов и МГН. Для организации ситуационной помощи инвалидам и МГН на объекте персоналом учреждения необходимо:

- внести соответствующие изменения в «Правила оказания услуг в учреждении»;
- закрепить ответственных сотрудников с закреплением функциональных обязанностей в их должностных инструкциях;
- провести со всеми сотрудниками обучение (инструктаж) правилам оказания ситуационной помощи инвалидам и МГН на объекте.

I Результаты обследования:
2. Входа (входов) в здание
ОГБПОУ «ТТИТ»
г. Томск, ул. Герцена, 18 стр. 3

№ п/п	Наименование функционально-планировочного элемента	Наличие элемента			Выявленные нарушения и замечания		Работы по адаптации объектов	
		есть/нет	№ на плане	№ фото	Содержание	Значимо для инвалидов (категория)	Содержание	Виды работ
2.1	Лестница (наружная)	есть		1,3,4	<ul style="list-style-type: none"> Ограждения и поручни не соответствуют требованиям. 	О,С,Г,У	Установить ограждения и поручни, непрерывные по всей длине лестницы, в соответствии с ГОСТ Р 51261-2017. <i>п.6.1.2 СП 59.13330.2020.</i>	Текущий ремонт
2.2	Пандус (наружный)	есть		7	<ul style="list-style-type: none"> Имеющийся пандус не соответствует требованиям. 	К,О,С,Г,У К	Не требуется оборудовать вход в здание пандусом, т.к. инвалиды на кресле-коляске не обслуживаются. Предоставление всех слуг для данной категории организовано в главном учебном корпусе.	Технические решения невозможны – организация альтернативной формы обслуживания.

2.3	Входная площадка	есть		8	<ul style="list-style-type: none"> На участке пола входной площадки перед входной дверью отсутствует тактильная предупредительная разметка (или грезесборные решетки). 	С	<p>Выполнить тактильно-контрастный указатель перед входной наружной дверью на ширину дверного проема за 0,8-0,9м., глубиной 0,5-0,6м. Указатель должен заканчиваться на расстоянии 0,3 м от двери. Указатели должны иметь высоту рифов 5 мм. ГОСТ Р 52875-2018.</p> <p>В тамбурах, на входных площадках и крыльцах при соответствии размеров и размещения грезесборных решеток по размерам и расположению тактильных указателей ГОСТ Р 52875 тактильные указатели не предусматриваются.</p> <p>На наружных входных площадках и тамбурах эвакуационных выходов тактильные указатели не предусматриваются.</p> <p>п. 6.1.8 СП 59.13330.2020</p>	Текущий ремонт
2.4	Двери входные	есть		8-10	Дверные проёмы имеют пороги (перепады высот) более 0,014м.	К,О,С	<p>Свести к минимуму перепады высот.</p> <p>п.6.2.4, 6.2.9 СП 59.13330.2020</p>	Текущий ремонт,
2.5	Тамбур	есть		8,9				
	ОБЩИЕ требования к зоне				Вход в здание недоступен для МГН	К,О,С,Г,У	<p>Обеспечить доступность входа в здание:</p> <ul style="list-style-type: none"> - оборудовать лестницу поручнями, соответствующими требованиям; - свести к минимуму перепады высот на входных дверях; - выполнить тактильно-контрастный указатель перед входной наружной дверью. 	Текущий ремонт,

II Заключение по зоне:

Наименование структурно-функциональной зоны	Состояние доступности* (к пункту 3.4 Акта обследования ОСИ)	Приложение		Рекомендации по адаптации (вид работы)** к пункту 4.1 Акта обследования ОСИ
		№ на плане	№ фото	
Вход/входов в здание	ВНД (К,О,С) ДЧ-И (Г,У)		1,3,4,7-10	Текущий ремонт, Индивидуальное решение с ТСР.

* указывается: ДП-В - доступно полностью всем; ДП-И (К, О, С, Г, У) – доступно полностью избирательно (указать категории инвалидов); ДЧ-В - доступно частично всем; ДЧ-И (К, О, С, Г, У) – доступно частично избирательно (указать категории инвалидов); ДУ - доступно условно, ВНД - недоступно

**указывается один из вариантов: не нуждается; ремонт (текущий, капитальный); индивидуальное решение с ТСР; технические решения невозможны – организация альтернативной формы обслуживания.

Комментарий к заключению:

Вход в здание доступен для инвалидов с нарушением слуха, инвалидов с нарушением умственного развития.

Вход в здание не доступен для инвалидов, передвигающихся на кресле-коляске, инвалидов с нарушением опорно-двигательного аппарата, инвалидов с нарушением зрения.

Для обеспечения условной доступности необходимо заменить поручни у лестницы; выполнить тактильно-контрастный указатель либо грязесборные решетки перед входной дверью; создать систему информационной поддержки инвалидов и МГН на всех путях движения.

Необходимо организовать ситуационную помощь через вызов персонала и оборудовать место ожидания помощи для инвалидов и МГН. Организация ситуационной помощи на объекте оказывается персоналом, для чего необходимо:

- внести соответствующие изменения в «Правила оказания услуг в учреждении»;
- закрепить ответственных сотрудников с закреплением функциональных обязанностей в их должностных инструкциях;
- провести со всеми сотрудниками обучение (инструктаж) правилам оказания ситуационной помощи инвалидам и МГН на объекте.

I Результаты обследования:
3. Пути (путей) движения внутри здания (в т.ч. путей эвакуации)
ОГБПОУ «ТТИТ»
г. Томск, ул. Герцена, 18 стр. 3

№ п/п	Наименование функционально-планировочного элемента	Наличие элемента			Выявленные нарушения и замечания		Работы по адаптации объектов	
		есть/нет	№ на плане	№ фото	Содержание	Значимо для инвалидов (категория)	Содержание	Виды работ
3.1	Коридоры (фойе, зоны ожидания)	есть						
3.1.1	Фойе (I этаж)		80	11	<ul style="list-style-type: none"> Не предусмотрены места отдыха и ожидания для инвалидов. 	К,О,С,Г,У	Предусмотреть в зоне обслуживания посетителей места отдыха и ожидания для инвалидов из расчета не менее 5% , но не менее одного, (кресла с подлокотниками и опорой для спины) <i>п.6.2.5 СП 59.13330.2020.</i>	Текущий ремонт
3.1.2	Коридоры I и II этажей		78,75,72 65,4,36 50,26	13-17 31,32 73-76	<ul style="list-style-type: none"> Имеется перепад высот (лестница), не соответствующий требованиям. 	К,О,С,Г,У	На проступях краевых ступеней нанести контрастные противоскользящие полосы. <i>п.6.2.8 СП 59.13330.2020.</i>	Текущий ремонт

3.2	Лестница на Пэтаж			41,46,80,81	<ul style="list-style-type: none"> Отсутствует контрастная маркировка краевых ступеней лестничных маршей. 	К,О,С,Г,У	Нанести на проступях краевых ступеней верхнего и нижнего лестничных маршей одну или несколько противоскользящих полос, контрастных с поверхностью ступени, как правило, желтого цвета, общей шириной 0,08 – 0,1 м. Расстояние между краем контрастной полосы и краем проступи ступени 0,03-0,04 м. <i>п.6.2.8 СП 59.13330.2020.</i>	Текущий ремонт
3.3	Пандус	нет						
3.4	Лифт Подъемная платформа.	нет			<ul style="list-style-type: none"> Отсутствуют лифт и подъемная платформа. 	К,О		Техническое решение невозможно.
3.5	Двери	есть		14,18,20,30 39,40,42,43 47,48,69,70 77-80,82,83	<ul style="list-style-type: none"> Дверные проёмы имеют пороги (перепады высот) более 0,014м. 	К,О,С	Свести к минимуму перепады высот. <i>п.6.2.4 СП 59.13330.2020</i>	Текущий ремонт
3.6	Пути эвакуации (в т.ч. зоны безопасности)	есть		12,29,30 39-46 77-85	<ul style="list-style-type: none"> Не обозначены пути эвакуации для МГН. Запасные (боковые) выходы недоступны для инвалидов, передвигающихся на креслах-колясках. 	К,О,С,Г,У	Разместить информацию о путях эвакуации на этажах. <i>п.6.5 СП 59.13330.2020</i> На проступях верхней и нижней ступеней каждого марша эвакуационных лестниц в общественных и производственных зданиях и сооружениях, доступных для МГН, должны быть нанесены контрастные или контрастные фотолюминесцентные полосы <i>п.6.2.29 СП 59.13330.2020</i>	Текущий ремонт Техническое решение невозможно

	ОБЩИЕ требования к зоне					К,О,С,Г,У	Обеспечить доступность путей движения внутри здания: - нанести на проступи краевых ступеней лестниц одну или несколько противоскользящих полос; - свести к минимуму перепады высот в коридоре и в дверных проемах; - обеспечить на всех путях движения систему средств информационной поддержки, доступных для МГН ; - назначить приказом сотрудников, ответственных за организацию ситуационной помощи, с разработкой должностных инструкций, с проведением обучения правилам оказания ситуационной помощи и инструктажей со всеми сотрудниками.	Текущий ремонт
--	------------------------------------	--	--	--	--	-----------	---	----------------

II Заключение по зоне:

Наименование структурно-функциональной зоны	Состояние доступности* (к пункту 3.4 Акта обследования ОСИ)	Приложение		Рекомендации по адаптации (вид работы) ** к пункту 4.1 Акта обследования ОСИ
		№ на плане	№ фото	
Пути (путей) движения внутри здания (в т.ч. путей эвакуации)	ВНД (К,С) ДЧ-И (О,Г,У)		11-18,20,29-32, 39-48,73-85	Текущий ремонт

* указывается: ДП-В - доступно полностью всем; ДП-И (К, О, С, Г, У) – доступно полностью избирательно (указать категории инвалидов); ДЧ-В - доступно частично всем; ДЧ-И (К, О, С, Г, У) – доступно частично избирательно (указать категории инвалидов); ДУ - доступно условно, ВНД - недоступно

**указывается один из вариантов: не нуждается; ремонт (текущий, капитальный); индивидуальное решение с ТСР; технические решения невозможны – организация альтернативной формы обслуживания

Комментарий к заключению:

Пути движения в здании недоступны для инвалидов, использующих для передвижения кресло-коляску, инвалидов с нарушением зрения.

Пути движения в здании частично доступны для инвалидов с нарушением опорно-двигательного аппарата, инвалидов с нарушением слуха, инвалидов с нарушением умственного развития.

Для обеспечения доступности предусмотреть комплексное размещение и донесение информации в доступной форме (на доступном, понятном языке) инвалидам с нарушением зрения и с нарушением слуха, и обустроить пути движения и эвакуации для инвалидов и МГН, нанести на проступи краевых ступеней лестниц одну или несколько противоскользящих полос, свести к минимуму перепады высот. Необходимо организовать ситуационную помощь для инвалидов и МГН.

Организация ситуационной помощи на объекте оказывается персоналом, для чего необходимо:

- внести соответствующие изменения в «Правила оказания услуг в учреждении»;
- закрепить ответственных сотрудников с закреплением функциональных обязанностей в их должностных инструкциях;
- провести со всеми сотрудниками обучение (инструктаж) правилам оказания ситуационной помощи инвалидам и МГН на объекте.

4.2	Зальная форма обслуживания	нет						
4.3	Гардероб	нет						
4.4	Прилавочная форма обслуживания	нет						
4.5	Форма обслуживания с перемещением по маршруту	нет						
4.6	Кабина индивидуального обслуживания	нет						
	ОБЩИЕ требования к зоне					К,О,С,Г,У	Обеспечить доступность зон обслуживания инвалидов: - выполнить технические средства информирования в виде табличек о назначении помещения рядом с дверью; - оборудовать места для инвалидов с нарушением слуха приборами для усиления звука.	Текущий ремонт

II Заключение по зоне:

Наименование структурно-функциональной зоны	Состояние доступности* (к пункту 3.4 Акта обследования ОСИ)	Приложение		Рекомендации по адаптации (вид работы)** к пункту 4.1 Акта обследования ОСИ
		№ на плане	№ фото	
Зоны целевого назначения здания (целевого посещения объекта)	ДУ		18-20,69-72	

* указывается: ДП-В - доступно полностью всем; ДП-И (К, О, С, Г, У) – доступно полностью избирательно (указать категории инвалидов); ДЧ-В - доступно частично всем; ДЧ-И (К, О, С, Г, У) – доступно частично избирательно (указать категории инвалидов); ДУ - доступно условно, ВНД - недоступно

**указывается один из вариантов: не нуждается; ремонт (текущий, капитальный); индивидуальное решение с ТСР; технические решения невозможны – организация альтернативной формы обслуживания

Комментарий к заключению:

Зоны целевого обслуживания доступны условно.

Для обеспечения доступности предусмотреть комплексное размещение и донесение информации в доступной форме (на доступном, понятном языке) инвалидам с нарушением зрения и с нарушением слуха. Необходимо организовать ситуационную помощь для инвалидов и МГН.

Организация ситуационной помощи на объекте оказывается персоналом, для чего необходимо:

- закрепить ответственных сотрудников с закреплением функциональных обязанностей в их должностных инструкциях;
- провести со всеми сотрудниками обучение (инструктаж) правилам оказания ситуационной помощи инвалидам и МГН на объекте.

I Результаты обследования:
5. Санитарно-гигиенических помещений
ОГБПОУ «ТТИТ»
г. Томск, ул. Герцена, 18 стр. 3

№ п/п	Наименование функционально-планировочного элемента	Наличие элемента			Выявленные нарушения и замечания		Работы по адаптации объектов			
		есть/нет	№ на плане	№ фото	Содержание	Значимо для инвалидов (категория)	Содержание	Виды работ		
5.1	Туалетная комната	есть	76, 59-60, 33,28,29	I этаж: 21-23 24-28 33-38	<ul style="list-style-type: none"> • Отсутствует информационный указатель около двери о назначении помещения (в том числе и тактильный). • Отсутствуют поручни у унитаза. • Отсутствуют поручни на двери. 	К, О, С, Г, У	Установить информационные таблички (в том числе тактильные), специальный знак (в том числе рельефный) для идентификации санузла всеми посетителями, со стороны дверной ручки на высоте от 1,2 – 1,6 м. от уровня пола и на расстоянии 0,1 - 0,5 м. от края двери. <i>п.6.3.6 СП 59.13330.2020.</i>	Текущий ремонт		
			72,74,75	II этаж: 49-54 55-58				К,О	Не менее одной кабинки в общей уборной оборудовать поручнями. Поручни расположить с двух сторон от унитаза с креплением на пол либо рядом на стену на высоте 0.75 м. от пола: <i>п.6.3.3 СП 59.13330.2020.</i>	Текущий ремонт
								К,О	Рекомендуется оборудовать дверь в санузел с внутренней стороны ручкой-поручнем. <i>п.6.3.9 СП 59.13330.2020.</i>	Текущий ремонт

5.2	Душевая комната	есть	77,76	59-64	Отсутствует доступная кабина, оборудованная для инвалидов.	К,О,С,Г,У	<p>Обеспечить нескользящее покрытие пола в душевой комнате.</p> <p>Оборудовать не менее одной кабинки в душевой комнате переносным или закрепленным на стене складным сидением и настенными поручнями.</p> <p><i>п.6.3.5 СП 59.13330.2020</i></p> <p>Установить информационные таблички (в том числе тактильные), специальный знак (в том числе рельефный) для идентификации душевой кабины всеми посетителями, со стороны дверной ручки на высоте от 1,2 – 1,6 м. от уровня пола и на расстоянии 0,1 - 0,5 м. от края двери.</p> <p><i>п.6.3.6 СП 59.13330.2020</i></p>	Текущий ремонт
5.3	Бытовая комната (гардеробная)	нет						
	ОБЩИЕ требования к зоне					К, О, С, Г, У	<p>Назначить приказом сотрудников, ответственных за организацию ситуационной помощи, с разработкой должностных инструкций, с проведением обучения правилам оказания ситуационной помощи и инструктажей со всеми сотрудникам.</p>	Организационные мероприятия

II Заключение по зоне:

Наименование структурно-функциональной зоны	Состояние доступности* (к пункту 3.4 Акта обследования ОСИ)	Приложение		Рекомендации по адаптации (вид работы) ** к пункту 4.1 Акта обследования ОСИ
		№ на плане	№ фото	
Санитарно-гигиенических помещений	ВНД (К,С,О) ДЧ-И (Г,У)		21-28,33-38 49-64	Технический ремонт, Индивидуальное решение с ТСП, Организационные мероприятия

* указывается: ДП-В - доступно полностью всем; ДП-И (К, О, С, Г, У) – доступно полностью избирательно (указать категории инвалидов); ДЧ-В - доступно частично всем; ДЧ-И (К, О, С, Г, У) – доступно частично избирательно (указать категории инвалидов); ДУ - доступно условно, ВНД - недоступно

**указывается один из вариантов: не нуждается; ремонт (текущий, капитальный); индивидуальное решение с ТСП; технические решения невозможны – организация альтернативной формы обслуживания

Комментарий к заключению:

Санитарно-гигиенические помещения недоступны для инвалидов с нарушением зрения, инвалидов, использующих для передвижения кресло-коляску, инвалидов с нарушением опорно-двигательного аппарата.

Санитарно-гигиенические помещения доступны частично для инвалидов с нарушением слуха, инвалидов с нарушением умственного развития.

Для улучшения доступности санитарно-гигиенических помещений объекта для инвалидов необходимо установить информационные таблички, не менее одной кабинки в общей уборной оборудовать поручнями с двух сторон от унитаза, обеспечить нескользящее покрытие пола в душевой комнате, оборудовать не менее одной кабинки в душевой комнате складным сидением и настенными поручнями.

Отсутствует техническая возможность для обеспечения доступности санитарно-гигиенических помещений для инвалидов, использующих для передвижения кресло-коляску.

Необходимо организовать ситуационную помощь для инвалидов и МГН.

Организация ситуационной помощи на объекте оказывается персоналом, для чего необходимо:

- внести соответствующие изменения в «Правила оказания услуг в учреждении»;
- закрепить ответственных сотрудников с закреплением функциональных обязанностей в их должностных инструкциях;
- провести со всеми сотрудниками обучение (инструктаж) правилам оказания ситуационной помощи инвалидам и МГН на объекте.

I Результаты обследования:
6. Системы информации на объекте
ОГБПОУ «ТТИТ»
г. Томск, ул. Герцена, 18 стр. 3

№ п/п	Наименование функционально-планировочного элемента	Наличие элемента			Выявленные нарушения и замечания		Работы по адаптации объектов	
		есть/нет	№ на плане	№ фото	Содержание	Значимо для инвалида (категория)	Содержание	Виды работ
6.1	Визуальные средства	есть		12,29, 30,39, 77,85	<ul style="list-style-type: none"> • Система средств информации и сигнализации об опасности не в полном объеме учитывает особенностей людей с инвалидностью: - отсутствует информационная схема зон обслуживания; - отсутствуют тактильные знаки; 	К,О,Г,С,У	Доступные для МГН элементы здания и территории идентифицировать символами доступности в следующих местах: - входы в общественные уборные; - зоны предоставления услуг; - пути эвакуации инвалидов; - безопасные зоны; - специальные зоны отдыха и ожидания для МГН.	Текущий ремонт

						В местах, в которых находятся недоступные для инвалидов элементы здания (входы/выходы, лестницы, ит.п.), устанавливаются указатели направления, указывающие путь к ближайшему доступному элементу. <i>п.6.5 СП 59.1333.2020.</i>		
6.2	Акустические средства				<ul style="list-style-type: none"> Отсутствует система усиления звука 	Г	Необходимо обустроить в зонах обслуживания посетителей место для обслуживания людей с инвалидностью, обеспечить их системой усиления звука (мобильной индукционной петлей). <i>п. 8.1.10 СП 59.13330.2020.</i>	Текущий ремонт
6.3	Тактильные средства				<ul style="list-style-type: none"> Отсутствуют предупреждающие тактильные наземные указатели перед лестницей центрального входа. Отсутствуют информирующие тактильные таблички 	С С	<p>Выполнить тактильно-контрастные наземные указатели по ГОСТ Р 52875 или изменение фактуры поверхности пути перед лестницами <i>п.5.1.10 СП 59.13330.2020.</i></p> <p>Установить тактильные таблички для идентификации помещений (санузлы, доступные кабины уборных, вход в кабинет) и рядом с устройствами вызова помощи. <i>п.6.5.9 СП 59.1330.2020.</i></p>	Текущий ремонт

<p>ОБЩИЕ требования к зоне</p>				<ul style="list-style-type: none"> • Средства информации (в том числе знаки и символы) должны быть идентичными в пределах здания или комплекса зданий и сооружений, размещаемых на одном земельном участке. 	<p>К, О, Г, С, У</p>	<p>Применять идентичные средства информации в пределах здания и соответствовать знакам, установленным действующими нормативными документами по стандартизации. Целесообразно использовать международные символы. <i>п.6.5.2 СП 59.1330.2020.</i></p>	<p>Текущий ремонт</p>
				<ul style="list-style-type: none"> • Визуальная информация должна располагаться на контрастном фоне с размерами знаков, соответствующими расстоянию рассмотрения и быть связана с художественным решением интерьера. 	<p>К, О, Г, С, У</p>	<p>Выполнить систему средств информации помещений и путей движения так, чтобы обеспечивалась непрерывность информации, своевременное ориентирование и однозначное опознание объекта и мест посещения. Она должна предусматривать возможность получения информации об ассортименте предоставляемых услуг и назначении функциональных элементов, расположение путей эвакуации, предупреждать об опасностях в экстремальных ситуациях и т.п. <i>п.6.5.3 СП 59.1330.2020.</i></p>	<p>Текущий ремонт</p>
						<p>Расположить визуальную информацию на контрастном фоне с размерами знаков, соответствующих расстоянию рассмотрения. Должна быть связана с художественным решением интерьера и располагаться на высоте не менее 1,5 м и не более 4,5 м от уровня пола. <i>п.6.5.4 СП 59.1330.2020.</i></p>	<p>Текущий ремонт</p>

II Заключение по зоне:

Наименование структурно-функциональной зоны	Состояние доступности* (к пункту 3.4 Акта обследования ОСИ)	Приложение		Рекомендации по адаптации (вид работы) ** к пункту 4.1 Акта обследования ОСИ
		№ на плане	№ фото	
Системы информации на объекте	ВНД		12,29,30,39,77,85	Текущий ремонт

* указывается: ДП-В - доступно полностью всем; ДП-И (К, О, С, Г, У) – доступно полностью избирательно (указать категории инвалидов); ДЧ-В - доступно частично всем; ДЧ-И (К, О, С, Г, У) – доступно частично избирательно (указать категории инвалидов); ДУ - доступно условно, ВНД - недоступно

**указывается один из вариантов: не нуждается; ремонт (текущий, капитальный); индивидуальное решение с ТСР; технические решения невозможны – организация альтернативной формы обслуживания

Комментарий к заключению:

Системы информации и сигнализации об опасности временно не доступны для инвалидов всех категорий.

Для обеспечения доступности услуг инвалидам всех категорий необходимо разместить визуальную, акустическую, тактильную, доступную и понятную информацию на входе на территорию, в здание, на этажах, а также разместить информацию об оказании услуг МГН на сайте учреждения. Необходимо организовать ситуационную помощь и оборудовать место ожидания помощи для инвалидов и МГН.

Организация ситуационной помощи на объекте оказывается персоналом, для чего необходимо:

- внести соответствующие изменения в «Правила оказания услуг в учреждении»;
- закрепить ответственных сотрудников с закреплением функциональных обязанностей в их должностных инструкциях;
- провести со всеми сотрудниками (обучение) правилам оказания ситуационной помощи инвалидам и МГН на объекте.

СОГЛАСОВАНО
Эксперт ТРО ОО ВОИ

УТВЕРЖДАЮ
Заместитель директора по АХР

_____ Бурмистров Е.В.
« » _____ 2022 г.

_____ Федотов Г.Г.
« » _____ 2022 г.

**Программа (план) адаптации объекта социальной инфраструктуры и обеспечения доступности услуг для инвалидов и других МГН
На период с «01» сентября 2022 г. по «01» сентября 2027 г.**

**ОГБПОУ «ТТИТ»
г. Томск, ул. Герцена, 18 стр. 3**

Плановые работы		Ожидаемый результат (по состоянию доступности)**	Период проведения работ, квартал, год	Ответственный исполнитель, соисполнители	Дата контроля
Функциональная зона. Вид выполняемых работ*	Состояние функциональной зоны на текущий момент				
1	2	3	4	5	6
Прилегающая территория: 1. Выполнить тактильно-контрастные наземные указатели или изменение фактуры поверхности пути перед лестницами. 2. Обеспечить на всех путях движения систему средств информационной поддержки.	ДЧ-И (О,Г,У)	ДЧ-В	2-3 квартал 2023г. 1-2 квартал 2023г.	Г.Г. Федотов Г.Г. Парубец Н.И. Булатова Л.В. Коруз	30 декабря 2023
Вход в здание: 1. Установить ограждения и поручни, непрерывные по всей длине лестницы. 2. Выполнить тактильно-контрастный указатель (допускаются грязесборные решетки) перед входной наружной 3. Свести к минимуму перепады высот у дверных проемов. 4. Установить технические средства информирования в виде табличек о доступности, назначении помещения и	ДЧ-И (К,О,Г,У)	ДЧ-И (О,С,Г,У)	2-3 квартал 2023г. 2-3 квартал 2023г. 2-3 квартал 2023г. 2-3 квартал 2023г.	Г.Г. Федотов Г.Г. Парубец Н.И. Булатова Л.В. Коруз	30 декабря 2023

режиме входа, доступного для МГН.					
Пути движения внутри здания: 1. Свести к минимуму перепады высот в коридоре и в дверных проемах. 2. Обеспечить на всех путях движения систему средств информационной поддержки, доступных для МГН. 3. Нанести контрастные или контрастные фотолюминесцентные полосы на проступи верхней и нижней ступеней каждого марша эвакуационных лестниц, доступных для МГН. 4. Предусмотреть в зоне обслуживания посетителей места отдыха и ожидания для инвалидов. 5. На проступях краевых ступеней лестниц нанести контрастные противоскользящие полосы. 6. Разместить информацию о путях эвакуации на этажах.	ДЧ-И (О,Г,У)	ДЧ-И (О,С,Г,У)	3-4 квартал 2023г. 3-4 квартал 2023г. 1-2 квартал 2024г. 1-2 квартал 2024г. 1-2 квартал 2024г. 1-2 квартал 2023г.	Г.Г. Федотов Г.Г. Парубец Н.И. Булатова Л.В. Коруз	30 декабря 2024
Зона целевого назначения: 1. Установить технические средства информирования в виде табличек о назначении помещения рядом с дверью. 2. Рекомендовано установить звукоусиливающее устройство (индукционная петля). 3. Организовать на объекте оказание ситуационной помощи.	ДУ	ДЧ-И (О,С,Г,У)	2-3 квартал 2023г. 1-2 квартал 2024г. 1-2 квартал 2023г.	Г.Г. Федотов Г.Г. Парубец Н.И. Булатова Л.В. Коруз	30 декабря 2024
Туалетные и душевые комнаты: 1. Не менее одной кабинки в общей уборной оборудовать поручням с двух сторон от унитаза.	ДЧ-И (Г,У)	ДЧ-И (О,С,Г,У)	2-3 квартал 2024г.		30 декабря 2024

<ol style="list-style-type: none"> 2. Установить ручку-поручень с внутренней стороны двери доступной кабины. 3. Обеспечить нескользящее покрытие в душевой комнате. 4. Оборудовать не менее одной кабинки в душевой комнате переносным или закрепленным на стене складным сидением и настенными поручнями. 5. Установить информационные таблички. 6. Организовать на объекте оказание ситуационной помощи. 			<p>2-3 квартал 2024г.</p> <p>2-3 квартал 2024г.</p> <p>1-2 квартал 2024г.</p> <p>1-2 квартал 2023г.</p> <p>1-2 квартал 2023г.</p>	<p>Г.Г. Федотов Г.Г. Парубец Н.И. Булатова Л.В. Коруз</p>	
<p>Визуальные средства:</p> <ol style="list-style-type: none"> 1. Оборудовать комплексной (визуальные, звуковые, тактильные) для всех категорий инвалидов системой средств информации и системой сигнализации об опасности. 2. Установить технические средства информирования в виде табличек о назначении помещений и режиме входа, доступного для МГН. 3. Разместить информацию о путях эвакуации на этажах. 4. Использовать контрастные расцветки и рельефные символы. 	ВНД	ДЧ-В	<p>2-3 квартал 2024г.</p> <p>1-2 квартал 2023г.</p> <p>2-3 квартал 2023г.</p> <p>2-3 квартал 2023г.</p>	<p>Г.Г. Федотов Г.Г. Парубец Н.И. Булатова Л.В. Коруз</p>	30 декабря 2024
<p>Акустические средства:</p> <ol style="list-style-type: none"> 1. Оборудовать комплексной (визуальные, звуковые, тактильные) для всех категорий инвалидов системой средств информации и системой сигнализации об опасности. 2. Оборудовать в зонах обслуживания посетителей место для обслуживания людей с инвалидностью, обеспечить их системой усиления звука(мобильной индукционной петлей). 	ВНД	ДЧ-В	<p>2-3 квартал 2024г.</p> <p>1-2 квартал 2024г.</p>	<p>Г.Г. Федотов Г.Г. Парубец Н.И. Булатова Л.В. Коруз</p>	30 декабря 2024

<p>Тактильные средства:</p> <ol style="list-style-type: none"> 1. Оборудовать комплексной (визуальные, звуковые, тактильные) для всех категорий инвалидов системой средств информации и системой сигнализации об опасности. 2. Установить технические средства информирования в виде табличек о назначении помещения рядом с дверью (в том числе тактильные с использованием шрифта Брайля). 3. Выполнить тактильно-контрастные наземные указатели или изменение фактуры поверхности пути при приближении к зонам повышенной опасности (лестницы). 	ВНД	ДЧ-В	<p>2-3 квартал 2024г.</p> <p>1-2 квартал 2023г.</p> <p>2-3 квартал 2023г.</p>	<p>Г.Г. Федотов Г.Г. Парубец Н.И. Булатова Л.В. Коруз</p>	30 декабря 2024
---	-----	------	---	---	-----------------

Примечание:

* - указываются мероприятия в соответствии с управленческим решением – «Рекомендации по адаптации основных структурных элементов объекта» Паспорта ОСИ ** - указывается: **ДП-В** - доступен полностью всем; **ДП-И** (К, О, С, Г, У) - доступен полностью избирательно (указать, каким категориям инвалидов); **ДЧ-В** - доступен частично всем; **ДЧ-И** (К, О, С, Г, У) – доступен частично избирательно (указать категории инвалидов); **ДУ** - доступно условно (ДУ-В или ДУ-И)

Заключение

Согласно ст. 19 Конституции Российской Федерации, государство гарантирует равенство прав и свобод граждан РФ независимо от принадлежности к общественным объединениям, а так же других обязательств.

В силу части 1 п.1 ст.15 Федерального закона от 24.11.1995 , № 181-ФЗ «О социальной защите инвалидов в Российской Федерации» организации независимо от организационно-правовых форм обеспечивают инвалидам (включая инвалидов, использующих кресло - коляски и собак проводников) условия для беспрепятственного доступа к объектам социальной инфраструктуры (жилым, общественным и производственным зданиям, строениям и сооружениям, включая те, в которых расположены физкультурно-спортивные организации, организации культуры и другие организации), к местам отдыха и к предоставляемым в них услугам.

В соответствии с ст. 4,6,46 Гражданского кодекса РФ, ст. 36,46 Федерального закона от 27.12.2002 № 184-ФЗ «О техническом регулировании нормы СНиП, СП являются обязательными к применению.

Согласно п.7 ст.30 № 384-ФЗ «Технический регламент о безопасности зданий и сооружений» проектные решения зданий и сооружений в целях обеспечения доступности зданий и сооружений для инвалидов и других групп населения с ограниченными возможностями передвижения должны обеспечивать:

- досягаемость ими мест посещения и беспрепятственность перемещения внутри зданий и сооружений;
- безопасность путей движения (в том числе эвакуационных), а также мест проживания, мест обслуживания и мест приложения труда указанных групп населения.

В основу работы по проведению обследования Техникума взяты мероприятия по определению состояния доступности объекта и услуг для инвалидов и других МГН.

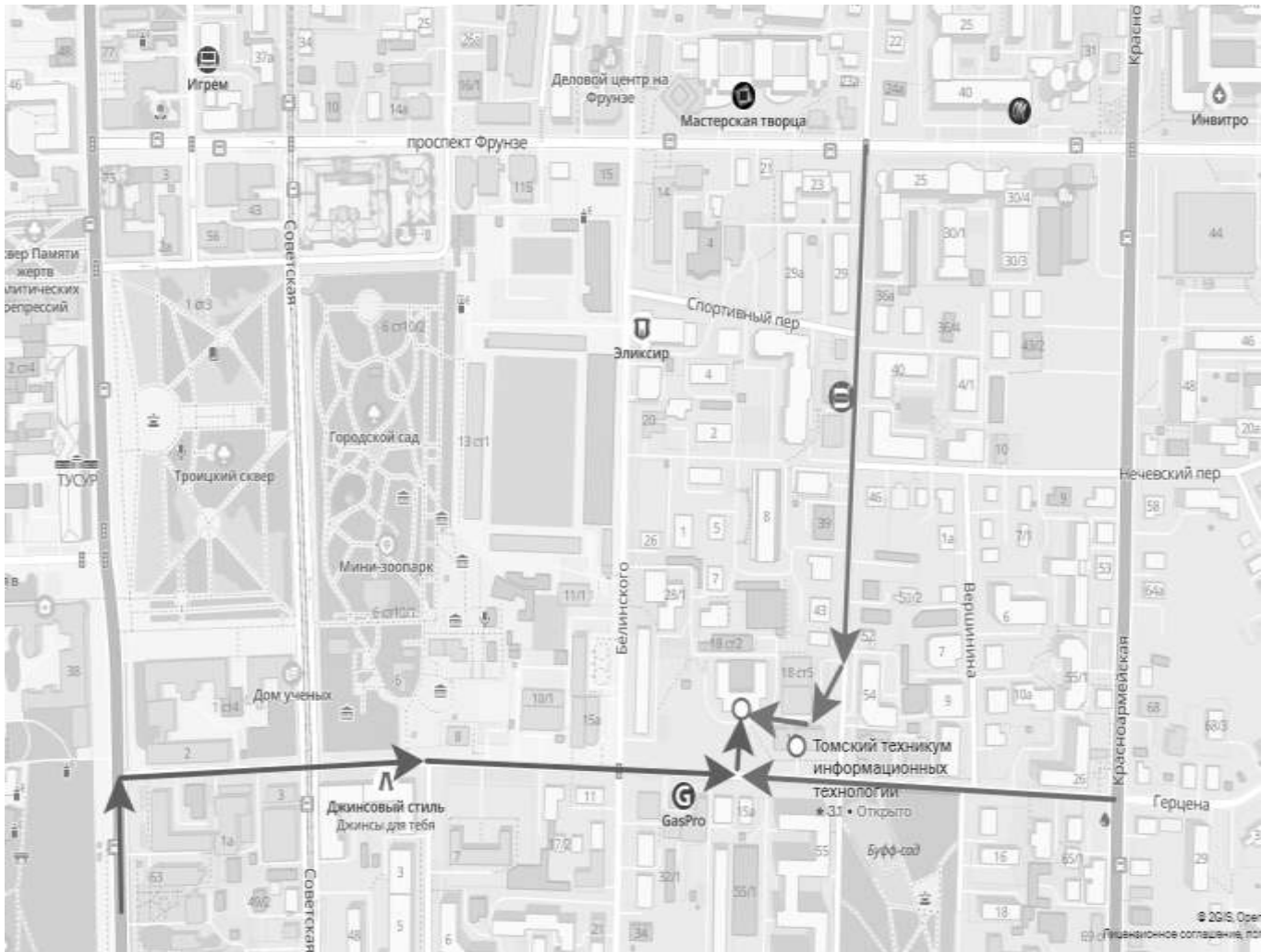
В результате комплексной оценки состояния доступности и основных функциональных зон всем категориям инвалидов (по основным критериям доступности) в целом по объекту **ОГБПОУ «ТТИТ»**, находящемуся по адресу **г. Томск, ул. Герцена, 18 стр. 3**, комиссия приняла решение:

Объект доступен частично для инвалидов с нарушением опорно-двигательного аппарата, инвалидов с нарушением слуха, инвалидов с нарушением умственного развития.

Объект недоступен для инвалидов с нарушением зрения, инвалидов использующих для передвижения кресло-коляску.

Период проведения работ в рамках исполнения плана мероприятий по обеспечению доступности объекта **ОГБПОУ «ТТИТ»**, находящегося по адресу **г. Томск, ул. Герцена, 18 стр. 3**, - **2022-2027 гг.**

Приложение № 1
Схема пути от ближайших
остановок транспорта до объекта

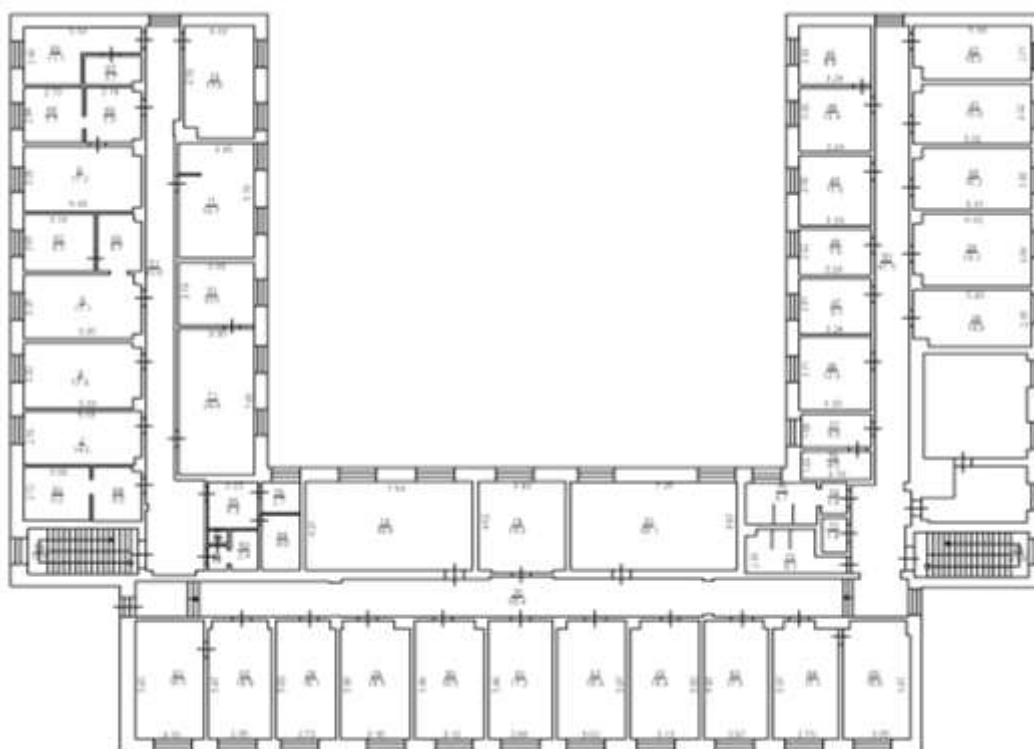


Приложение № 2
Поэтажные планы

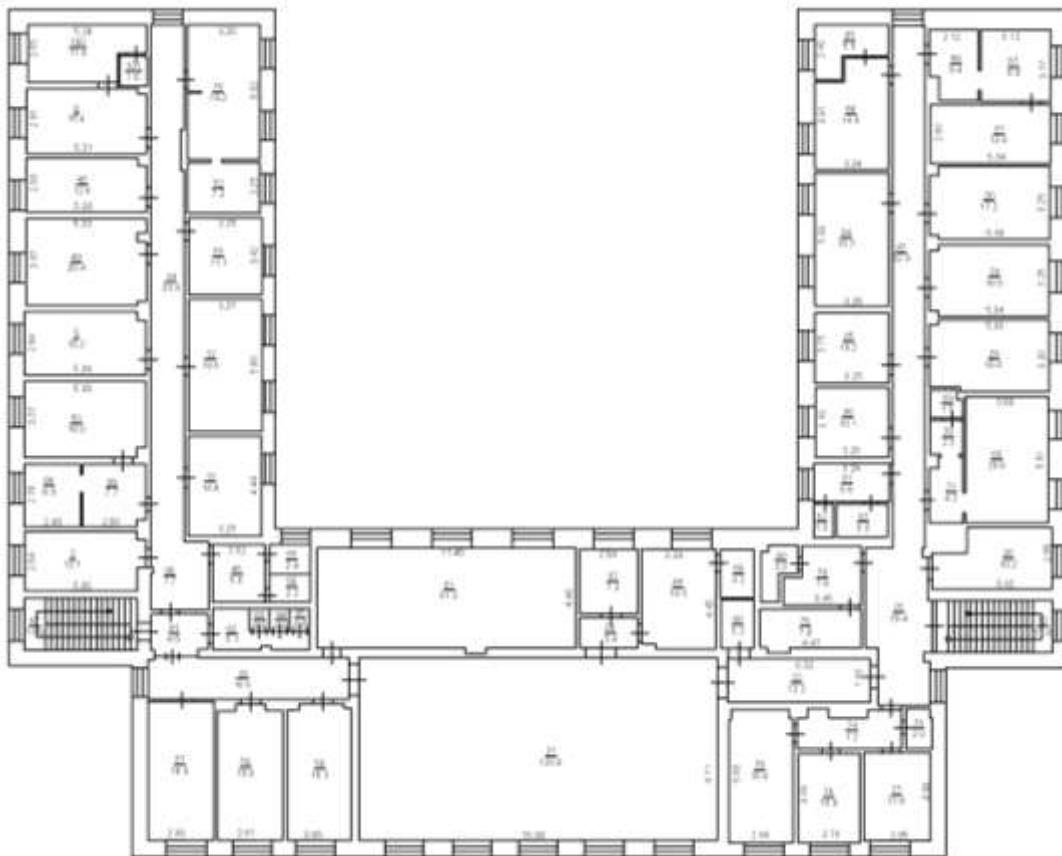
План I этажа



План II этажа



План III этажа



Приложение № 3
Фотофиксация основных зон и элементов

Фото 1 – Здание корпуса



Фото 2 – Путь от парковки до входа



Фото 3 – Прилегающая территория



Фото 4 – Вход в здание



Фото 5 – Парковка



Фото 6 – Путь от парковки до здания



Фото 7 – Вход в здание



Фото 8 – Вход в здание (наружная дверь), тамбур



Фото 13 – Путь движения внутри здания



Фото 14 – Путь движения внутри здания



Фото 15 – Путь движения внутри здания



Фото 16 – Путь движения внутри здания



Фото 17 – Путь движения внутри здания



Фото 18 – Учебный кабинет (вход)



Фото 19 – Учебный кабинет



Фото 20 – Учебный кабинет (выход)



Фото 21 – Санузел 1



Фото 22 – Санузел 1



Фото 23 – Санузел 1



Фото 24 – Санузел 2



Фото 25 – Санузел 2



Фото 26 – Санузел 2



Фото 27 – Санузел 2



Фото 28 – Санузел 2



Фото 29 – Эвакуационный выход



Фото 30 – Эвакуационный выход



Фото 31 – Путь движения внутри здания



Фото 32 – Путь движения внутри здания



Фото 33 – Санузел 3



Фото 34 – Санузел 3



Фото 35 – Санузел 3



Фото 36 – Санузел 3



Фото 37 – Санузел 3



Фото38 – Санузел 3



Фото 39 – Эвакуационный выход.
Вход на II этаж



Фото 40 – Эвакуационный выход



Фото 41 – Эвакуационный выход



Фото 42 – Эвакуационный выход



Фото 43 – Эвакуационный выход



Фото 44 – Эвакуационный выход



Фото 45 – Эвакуационный выход



Фото 46 – Лестница на II этаж



Фото 47 – Вход на II этаж



Фото 48 – Вход на II этаж



Фото 49 – Санузел женский



Фото 50 – Санузел женский



Фото 51 –
Санузел женский



Фото 52 – Санузел женский



Фото 53 – Санузел женский



Фото 54 – Санузел женский



Фото 55 – Санузел мужской



Фото 56 – Санузел мужской



Фото 57 – Санузел мужской



Фото 58 – Санузел мужской



Фото 59 – Умывальная комната.
Вход в душевую комнату.



Фото 60 – Душевая комната



Фото 61 – Душевая комната



Фото 62 – Душевая комната



Фото 63 – Душевая комната



Фото 64 – Душевая комната



Фото 65 – Бытовая комната



Фото 66 – Бытовая комната



Фото 67 – Бытовая комната



Фото 68 – Бытовая комната



Фото 69 – Учебная комната



Фото 70 – Учебная комната



Фото 71 – Учебная комната



Фото 72 – Учебная комната



Фото 73 – Путь движения (Штаж)



Фото 74 – Путь движения (Штаж)



Фото 75 – Путь движения (Штаж)



Фото 76 – Путь движения (Штаж)



Фото 77 – Эвакуационный выход



Фото 78 – Эвакуационный выход



Фото 79 – Эвакуационный выход



Фото 80 – Эвакуационный выход



Фото 81 – Эвакуационный выход



Фото 82 – Эвакуационный выход



Фото 83 – Эвакуационный выход



Фото 84 – Эвакуационный выход



Фото 85 – План эвакуации (II этаж)

