

Областное государственное бюджетное профессиональное
образовательное учреждение
«Томский техникум информационных технологий»
(ОГБПОУ «ТТИТ»)

ПАСПОРТ ДОСТУПНОСТИ

Объекта социальной инфраструктуры (ОСИ)

ОГБПОУ «ТТИТ»

Общежитие

г. Томск, Котовского, 6



Томск 2022г.

Содержание

1. Введение.....	3
2. Паспорт доступности ОСИ.....	4
3. Анкета к паспорту доступности ОСИ.....	8
4. Акт обследования к паспорту доступности ОСИ.....	11
5. Приложение № 1 к Акту обследования, к Паспорту доступности ОСИ от 05.03.2022 г	22
6. Приложение № 2 к Акту обследования, к Паспорту доступности ОСИ от 05.03.2022 г	25
7. Приложение № 3 к Акту обследования, к Паспорту доступности ОСИ от 05.03.2022 г	28
8. Приложение № 4 к Акту обследования, к Паспорту доступности ОСИ от 05.03.2022 г	32
9. Приложение № 5 к Акту обследования, к Паспорту доступности ОСИ от 05.03.2022 г	34
10. Приложение № 6 к Акту обследования, к Паспорту доступности ОСИ от 05.03.2022 г	37
11. План адаптации объекта	42
12. Заключение.....	46
Приложения	
13. Приложение № 1 Схема пути от ближайших остановок транспорта до объекта.....	47
14. Приложение № 2 поэтажные планы	48
15. Приложение № 3 Фотофиксация основных зон и элементов	51
16. Приложение № 4 Документы, подтверждающие компетенции.....	68

Введение

Дата проведения: **30.08.2022 г.**


Общие сведения об объекте:

1. Наименование (вид) объекта: *ОГБПОУ «ТТИТ», общежитие*
2. Адрес объекта: *634029, Россия, Томская область, г. Томск, ул. Котовского, 6*
3. Сведения о размещении объекта:
 - *отдельно стоящее здание, 5 этажей, площадь 1997,8 м²*
 - *наличие прилегающего земельного участка: нет*
4. Год постройки здания: *1967 г.*
5. Название организации (полное юридическое наименование – согласно Уставу, краткое наименование): *«Областное государственное бюджетное профессиональное образовательное учреждение «Томский техникум информационных технологий» (ОГБПОУ «ТТИТ»)*
6. Юридический адрес организации: *634029, Россия, Томская область, г. Томск, ул. Герцена, 18*
7. Основание для пользования объектом: *Оперативное управление*
8. Форма собственности – *Государственная*
9. Территориальная принадлежность – *Региональная*
10. Вышестоящая организация – *Департамент среднего профессионального образования Томской области*

Перечень нормативных документов, на соответствие требованиям которых проводилось обследование объекта:

- *Федеральный закон от 24.11.95 г. № 181-ФЗ (ред. От 28.06.2021) «О социальной защите инвалидов в Российской Федерации»;*
- *Приказ Минтруда России от 25.12.2012 г. № 627 «Об утверждении методики, позволяющей объективизировать и систематизировать доступность объектов и услуг в приоритетных сферах жизнедеятельности для инвалидов и других маломобильных групп населения, с возможностью учета региональной специфики»;*
- *СП 59.13330.2020 «Доступность зданий и сооружений для маломобильных групп населения»;*
- *СП 136.13330.2012 «Здания и сооружения. Общие положения проектирования с учетом доступности для маломобильных групп населения»;*
- *ГОСТ Р 51671-2020 «Средства связи и информации технические общего пользования, доступные для инвалидов. Классификация. Требования доступности и безопасности»;*
- *ГОСТ Р 51261-2017 «Устройства опорные стационарные реабилитационные. Типы и технические требования»;*
- *ГОСТ Р 52875-2018 «Указатели тактильные наземные для инвалидов по зрению. Технические требования»;*
- *СП 118.13330.2012 «Общественные здания и сооружения»;*
- *СП 138.13330.2012 «Общественные здания и сооружения, доступные маломобильным группам населения. Правила проектирования»;*
- *СП 31-102-99 «Требования доступности общественных зданий и сооружений для инвалидов и других маломобильных посетителей»;*
- *СП 148.13330.2012 «Помещения в учреждениях социального и медицинского обслуживания. Правила проектирования»;*
- *ГОСТ Р 52131-2019 «Средства отображения информации знаковые для инвалидов. Технические требования».*


СОГЛАСОВАНО
Эксперт ТРО ОО ВОИ


Бурмистрова Е.В.
«10» октября 2022 г.



УТВЕРЖДАЮ
Директор




Дедюхина Е.В.
«11» октября 2022 г.

ПАСПОРТ ДОСТУПНОСТИ

объекта социальной инфраструктуры

№ 4

1. Общие сведения об объекте

- 1.1. Наименование (вид) объекта: *ОГБПОУ «ТТИТ», общежитие*
- 1.2. Адрес объекта: *634029, Россия, Томская область, г. Томск, ул. Котовского, 6*
- 1.3. Сведения о размещении объекта:
 - *отдельно стоящее здание, 5 этажей, площадь 1997,8м²*
 - *наличие прилегающего земельного участка: нет*
- 1.4. Год постройки здания: *1967* г., последнего капитального ремонта: *Нет данных*
- 1.5. Дата предстоящих плановых ремонтных работ: *Неизвестно*
- 1.6. Название организации (полное юридическое наименование – согласно Уставу, краткое наименование): *«Областное государственное бюджетное профессиональное образовательное учреждение «Томский техникум информационных технологий» (ОГБПОУ «ТТИТ»)*
- 1.7. Юридический адрес организации: *634029, Россия, Томская область, г. Томск, ул. Герцена, 18*
- 1.8. Основание для пользования объектом: *Оперативное управление*
- 1.9. Форма собственности: *Государственная*
- 1.10. Территориальная принадлежность: *Региональная*
- 1.11. Вышестоящая организация: *Департамент среднего профессионального образования Томской области*
- 1.12. Адрес вышестоящей организации, другие координаты: *634029, г. Томск, пр. Фрунзе, 14.*

2. Характеристика деятельности организации на объекте (по обслуживанию населения)

- 2.1. Сфера деятельности: *образование*
- 2.2. Виды оказываемых услуг: *образовательные*
- 2.3. Форма оказания услуг: *на объекте*
- 2.4. Категории обслуживаемого населения по возрасту: *дети, взрослые трудоспособного возраста*

2.5. Категории обслуживаемых инвалидов: (инвалиды, передвигающиеся на коляске, инвалиды с нарушениями опорно-двигательного аппарата; нарушениями зрения, нарушениями слуха, нарушениями умственного развития): **все категории.**

2.6. Плановая мощность: посещаемость (количество обслуживаемых в день), вместимость, пропускная способность: **170 человек**

2.7. Участие в исполнении ИПР инвалида, ребенка-инвалида: **нет**

3. Состояние доступности объекта

3.1. Путь следования к объекту пассажирским транспортом:

- до остановки «Дворец зрелищ и спорта» на ул. Учебной:
автобусами 19, 29, 442, 443.

- до остановки «Детский мир» на ул. Нахимова:
автобусами 26, 30, 32/118, 33, 53, 130, 309.

наличие адаптированного пассажирского транспорта к объекту: **есть.**

3.2. Путь к объекту от ближайшей остановки пассажирского транспорта:

3.2.1. **расстояние до объекта:**

- от остановки транспорта «Дворец зрелищ и спорта» - 400 м;

- от остановки транспорта «Детский мир» – 500 м;

3.2.2. время движения пешком:

- от остановки транспорта «Дворец зрелищ и спорта» - 4 мин.;

- от остановки транспорта «Детский мир» – 5 мин.;

3.2.3. наличие выделенного от проезжей части пешеходного пути: **да**

3.2.4. Перекресток: **есть**

3.2.5. Информация на пути следования к объекту: **нет**

3.2.6. Перепады высоты на пути: **да**

3.3. Организация доступности объекта для инвалидов - форма обслуживания ДУ

№№ п/п	Категория инвалидов (вид нарушения)	Вариант организации доступности объекта (формы обслуживания)*
1.	Все категории инвалидов и МГН	ДУ
	<i>в том числе инвалиды:</i>	
2	передвигающиеся на креслах-колясках	ВНД
3	с нарушениями опорно-двигательного аппарата	ДУ
4	с нарушениями зрения	ВНД
5	с нарушениями слуха	ДУ
6	с нарушениями умственного развития	ДУ

* - указывается один из вариантов: «А», «Б», «ДУ», «ВНД»

3.4. Состояние доступности основных структурно-функциональных зон

№№ п/п	Основные структурно-функциональные зоны	Состояние доступности, в том числе для основных категорий инвалидов**
1	Территория, прилегающая к зданию (участок)	ДЧ-И (К, О, Г, У)
2	Вход (входы) в здание	ДЧ-И (Г, У)
3	Путь (пути) движения внутри здания (в т.ч. пути эвакуации)	ДЧ-И (О, Г, У)
4	Зона целевого назначения здания (целевого посещения объекта)	ВНД
5	Санитарно-гигиенические помещения	ДЧ-И (Г, У)
6	Система информации и связи (на всех зонах)	ВНД
7	Пути движения к объекту (от остановки транспорта)	ДЧ-И (К, О, Г, У)

** Указывается: ДП-В - доступно полностью всем; ДП-И (К, О, С, Г, У) – доступно полностью избирательно (указать категории инвалидов); ДЧ-В - доступно частично всем; ДЧ-И (К, О, С, Г, У) – доступно частично избирательно (указать категории инвалидов); ДУ - доступно условно, ВНД – временно недоступно

3.5. Итоговое заключение о состоянии доступности ОСИ:

Объект доступен частично для инвалидов с нарушением опорно-двигательного аппарата, инвалидов с нарушением слуха, инвалидов с нарушением умственного развития.

Объект не доступен для инвалидов с нарушением зрения и инвалидов, использующих для передвижения кресло-коляску.

4. Управленческое решение

4.1. Рекомендации по адаптации основных структурных элементов объекта

№ п /п	Основные структурно-функциональные зоны объекта	Рекомендации по адаптации объекта (вид работы)*
1	Территория, прилегающая к зданию (участок)	Текущий ремонт
2	Вход (входы) в здание	Капитальный ремонт
3	Путь (пути) движения внутри здания (в т.ч. пути эвакуации)	Текущий ремонт
4	Зона целевого назначения здания (целевого посещения объекта)	Капитальный ремонт
5	Санитарно-гигиенические помещения	Капитальный ремонт
6	Система информации на объекте (на всех зонах)	Текущий ремонт
7	Пути движения к объекту (от остановки транспорта)	Текущий ремонт
8	Все зоны и участки	Текущий ремонт

*- указывается один из вариантов (видов работ): не нуждается; ремонт (текущий, капитальный); индивидуальное решение с ТСР; технические решения невозможны – организация альтернативной формы обслуживания

4.2. Период проведения работ **2023-2027 гг.**

в рамках исполнения плана мероприятий для обеспечения доступности объекта «ОГБПОУ «ТТИТ» и предоставляемых услуг для людей с инвалидностью и других МГН, находящегося по адресу г. Томск, ул. Котовского, 6.

4.3. Ожидаемый результат (по состоянию доступности) после выполнения работ по адаптации: **ДЧ-В.**

Оценка результата исполнения программы, плана (по состоянию доступности) -

4.4. Для принятия решения требуется, не требуется (нужное подчеркнуть):

4.4.1. согласование на Комиссии

4.4.2. согласование работ с надзорными органами (в сфере проектирования и строительства, архитектуры, охраны памятников, другое - указать)

4.4.3. техническая экспертиза (разработка проектно-сметной документации)

4.4.4. согласование с вышестоящей организацией

4.4.5. согласование с общественными организациями инвалидов

4.5. Информация может быть размещена (обновлена) на Карте доступности субъекта Российской Федерации: <https://zhit-vmeste.ru/map>

5. Особые отметки

Паспорт сформирован на основании:

1. Анкеты (информации об объекте) от «30» августа 2022 г.

2. Акта Обследования объекта: № акта _____ от «30» августа 2022 г.

3. Решения Комиссии _____ от «30» августа 2022 г.

УТВЕРЖДАЮ
Директор



Дедюхина Е.В.

«11» октябрь 2022 г.

АНКЕТА
объекта социальной инфраструктуры
К ПАСПОРТУ ДОСТУПНОСТИ ОСИ № 4

1. Общие сведения об объекте

- 1.1. Наименование (вид) объекта: *ОГБПОУ «ТТИТ», общежитие*
- 1.2. Адрес объекта: *634029, Россия, Томская область, г. Томск, ул. Котовского, 6*
- 1.3. Сведения о размещении объекта:
- отдельно стоящее здание, 5 этажей, площадь 1997,8м²
- наличие прилегающего земельного участка: нет
- 1.4. Год постройки здания: *1967* г., последнего капитального ремонта: *Нет данных*
- 1.5. Дата предстоящих плановых ремонтных работ: *Неизвестно*
- 1.6. Название организации (полное юридическое наименование – согласно Уставу, краткое наименование): *«Областное государственное бюджетное профессиональное образовательное учреждение «Томский техникум информационных технологий» (ОГБПОУ «ТТИТ»)*
- 1.7. Юридический адрес организации: *634029, Россия, Томская область, г. Томск, ул. Герцена, 18*
- 1.8. Основание для пользования объектом: *Оперативное управление*
- 1.9. Форма собственности: *Государственная*
- 1.10. Территориальная принадлежность: *Региональная*
- 1.11. Вышестоящая организация: *Департамент среднего профессионального образования Томской области*
- 1.12. Адрес вышестоящей организации, другие координаты: *634029, г. Томск, пр. Фрунзе, 14.*

2. Характеристика деятельности организации на объекте

- 2.1. Сфера деятельности: *образование*
- 2.2. Виды оказываемых услуг: *образовательные*
- 2.3. Форма оказания услуг: *на объекте*
- 2.4. Категории обслуживаемого населения по возрасту: *дети, взрослые трудоспособного возраста*

2.5. Категории обслуживаемых инвалидов: (инвалиды, передвигающиеся на коляске, инвалиды с нарушениями опорно-двигательного аппарата; нарушениями зрения, нарушениями слуха, нарушениями умственного развития): **все категории.**

2.6. Плановая мощность: посещаемость (количество обслуживаемых в день), вместимость, пропускная способность: **170 человек**

2.7. Участие в исполнении ИПР инвалида, ребенка-инвалида: **нет**

3. Состояние доступности объекта

3.1. Путь следования к объекту пассажирским транспортом:

- до остановки «Дворец зрелищ и спорта» на ул. Учебной:
автобусами 19, 29, 442, 443.

- до остановки «Детский мир» на ул. Нахимова:
автобусами 26, 30, 32/118, 33, 53, 130, 309.

наличие адаптированного пассажирского транспорта к объекту: **есть**

3.2. Путь к объекту от ближайшей остановки пассажирского транспорта:

3.2.1. расстояние до объекта:

- от остановки транспорта «Дворец зрелищ и спорта» - 400 м;

- от остановки транспорта «Детский мир» – 500 м;

3.2.2. время движения пешком:

- от остановки транспорта «Дворец зрелищ и спорта» - 4 мин.;

- от остановки транспорта «Детский мир» – 5 мин.;

3.2.3. наличие выделенного от проезжей части пешеходного пути: **да**

3.2.4. Перекресток: **есть**

3.2.5. Информация на пути следования к объекту: **нет**

3.2.6. Перепады высоты на пути: **да**

3.3. Организация доступности объекта для инвалидов - форма обслуживания ДУ

N п/п	Категория инвалидов (вид нарушения)	Вариант организации доступности объекта
1	Все категории инвалидов и МГН	ДУ
	в том числе инвалиды:	
2	передвигающиеся на креслах-колясках	ВНД
3	с нарушениями опорно-двигательного аппарата	ДУ
4	с нарушениями зрения	ВНД
5	с нарушениями слуха	ДУ
6	с нарушениями умственного развития	ДУ

<*> Указывается один из вариантов: "А", "Б", "ДУ", "ВНД".

4. Управленческое решение (предложения по адаптации основных структурных элементов объекта)

N п/п	Основные структурно-функциональные зоны объекта	Рекомендации по адаптации объекта (вид работы) <*>
1	Территория, прилегающая к зданию (участок)	Текущий ремонт
2	Вход (входы) в здание	Капитальный ремонт
3	Путь (пути) движения внутри здания (в т.ч. пути эвакуации)	Текущий ремонт
4	Зона целевого назначения (целевого посещения объекта)	Капитальный ремонт
5	Санитарно-гигиенические помещения	Капитальный ремонт
6	Система информации на объекте (на всех зонах)	Текущий ремонт
7	Пути движения к объекту (от остановки транспорта)	Текущий ремонт
8	Все зоны и участки	Текущий ремонт

<*> Указывается один из вариантов (видов работ): не нуждается; ремонт (текущий, капитальный); индивидуальное решение с ТСП; технические решения невозможны – организация альтернативной формы обслуживания.

Размещение информации на карте доступности субъекта РФ согласовано

Зам директора по АХР Г.Г.Федотов

8-913-860-61-60

(подпись, Ф.И.О., должность; координаты для связи уполномоченного представителя объекта)

УТВЕРЖДАЮ
Директор

 Дедюхина Е.В.

«11» октября 2022 г.

АКТ ОБСЛЕДОВАНИЯ
объекта социальной инфраструктуры
К ПАСПОРТУ ДОСТУПНОСТИ ОСИ
№ 4

г. Томск

30 августа 2022 г.

1. Общие сведения об объекте

- 1.1. Наименование (вид) объекта: **ОГБПОУ «ТТИТ», общежитие**
- 1.2. Адрес объекта: **634029, Россия, Томская область, г. Томск, ул. Котовского, 6**
- 1.3. Сведения о размещении объекта:
- отдельно стоящее здание, 5 этажей, площадь 1997,8м²
- наличие прилегающего земельного участка: нет
- 1.4. Год постройки здания: **1991 г.**, последнего капитального ремонта: **Нет данных**
- 1.5. Дата предстоящих плановых ремонтных работ: **Неизвестно**
- 1.6. Название организации (полное юридическое наименование – согласно Уставу, краткое наименование): **«Областное государственное бюджетное профессиональное образовательное учреждение «Томский техникум информационных технологий» (ОГБПОУ «ТТИТ»)**
- 1.7. Юридический адрес организации: **634029, Россия, Томская область, г. Томск, ул. Герцена, 18**
- 1.8. Основание для пользования объектом: **Оперативное управление**
- 1.9. Форма собственности: **Государственная**
- 1.10. Территориальная принадлежность: **Региональная**
- 1.11. Вышестоящая организация: **Департамент среднего профессионального образования Томской области**
- 1.12. Адрес вышестоящей организации, другие координаты: **634029, г. Томск, пр. Фрунзе, 14.**

2. Характеристика деятельности организации на объекте
(по обслуживанию населения)

- 2.1. Сфера деятельности: **образование**
- 2.2. Виды оказываемых услуг: **образовательные**
- 2.3. Форма оказания услуг: **на объекте**
- 2.4. Категории обслуживаемого населения по возрасту: **дети, взрослые трудоспособного возраста**
- 2.5. Категории обслуживаемых инвалидов: (инвалиды, передвигающиеся на коляске, инвалиды с нарушениями опорно-двигательного аппарата; нарушениями зрения, нарушениями слуха, нарушениями умственного развития): **все категории.**

2.6. Плановая мощность: посещаемость (количество обслуживаемых в день), вместимость, пропускная способность: **170 человек**

2.7. Участие в исполнении ИПР инвалида, ребенка-инвалида: **нет**

3. Состояние доступности объекта

3.1. Путь следования к объекту пассажирским транспортом:

- до остановки «Дворец зрелищ и спорта» на ул. Учебной:
автобусами 19, 29, 442, 443.

- до остановки «Детский мир» на ул. Нахимова:
автобусами 26, 30, 32/118, 33, 53, 130, 309.

наличие адаптированного пассажирского транспорта к объекту: **есть**.

3.2. Путь к объекту от ближайшей остановки пассажирского транспорта:

3.2.1. расстояние до объекта:

- от остановки транспорта «Дворец зрелищ и спорта» - 400 м;

- от остановки транспорта «Детский мир» – 500 м;

3.2.2. время движения пешком:

- от остановки транспорта «Детский мир» – 500 м;

- от остановки транспорта «Детский мир» – 5 мин.;

3.2.3. наличие выделенного от проезжей части пешеходного пути: **да**

3.2.4. Перекресток: **есть**

3.2.5. Информация на пути следования к объекту: **нет**

3.2.6. Перепады высоты на пути: **да**

3.3. Организация доступности объекта для инвалидов - форма обслуживания ДУ

№ п/п	Категория инвалидов (вид нарушения)	Вариант организации доступности объекта (формы обслуживания)*
1.	Все категории инвалидов и МГН	ДУ
	<i>в том числе инвалиды:</i>	
2	передвигающиеся на креслах-колясках	ВНД
3	с нарушениями опорно-двигательного аппарата	ДУ
4	с нарушениями зрения	ВНД
5	с нарушениями слуха	ДУ
6	с нарушениями умственного развития	ДУ

* - указывается один из вариантов: «А», «Б», «ДУ», «ВНД»

3.4. Состояние доступности основных структурно-функциональных зон

№ п/п	Основные структурно-функциональные зоны	Состояние доступности, в том числе для основных категорий инвалидов**
1	Территория, прилегающая к зданию (участок)	ДЧ-И (К, О, Г, У)
2	Вход (входы) в здание	ДЧ-И (Г, У)
3	Путь (пути) движения внутри здания (в т.ч. пути эвакуации)	ДЧ-И (О, Г, У)
4	Зона целевого назначения здания (целевого посещения объекта)	ВНД
5	Санитарно-гигиенические помещения	ДЧ-И (Г, У)
6	Система информации и связи (на всех зонах)	ВНД
7	Пути движения к объекту (от остановки транспорта)	ДЧ-И (К, О, Г, У)

** Указывается: ДП-В - доступно полностью всем; ДП-И (К, О, С, Г, У) – доступно полностью избирательно (указать категории инвалидов); ДЧ-В - доступно частично всем; ДЧ-И (К, О, С, Г, У) – доступно частично избирательно (указать категории инвалидов); ДУ - доступно условно, ВНД – временно недоступно

3.5. Итоговое заключение о состоянии доступности ОСИ:

Объект доступен частично для инвалидов с нарушением опорно-двигательного аппарата, инвалидов с нарушением слуха, инвалидов с нарушением умственного развития.

Объект не доступен для инвалидов с нарушением зрения и инвалидов, использующих для передвижения кресло-коляску.

Заключение комиссии

Для решения вопросов доступности для всех категорий инвалидов необходимо на начальном этапе:

- организовать оказание ситуационной помощи всем маломобильным гражданам;
- создать систему сопровождения с закреплением функциональных обязанностей в должностных инструкциях обученных сотрудников;

Для организации работы на объекте по созданию условий доступности услуг и оказанию ситуационной помощи инвалидам разработать и утвердить Приказом руководителя:

- Положение (Правила или Политику) об организации доступности учреждения и предоставляемых на нём услуг, а также оказании инвалидам при этом необходимой помощи;
- назначение сотрудников, ответственных за организацию и проведение работы в учреждении по обеспечению доступности объектов и услуг для инвалидов;
- должностные инструкции сотрудников, ответственных за организацию работы по обеспечению доступности учреждения и услуг;
- должностные инструкции сотрудников (вносимые изменения в должностные инструкции), ответственных за оказание помощи инвалидам и сопровождение их на объекте;
- форму (журнал) учёта и порядок проведения инструктажа в учреждении персонала по вопросам, связанным с обеспечением доступности для инвалидов объектов и услуг.

Для обеспечения доступности объекта для инвалидов, передвигающихся на креслах-колясках, необходимо выполнить следующие мероприятия:

1. Территория, прилегающая к зданию:

- обеспечить на всех путях движения систему средств информационной поддержки, доступных для МГН на все время (в течение суток) эксплуатации учреждения в соответствии с требованиями СП 59.13330.2020;
- установить наружное вызывное устройство или средство связи с персоналом (или указать номер телефона для связи) в соответствии с СП 59.13330.2020;
- выделить парковочные места для инвалидов возле входа в здание в соответствии с требованиями СП 59.13330.2020.

2. Вход в здание:

- установить технические средства информирования в виде табличек о назначении помещения и режиме входа, доступного для МГН, в соответствии с требованиями СП 59.13330.2020;
- оборудовать вход в здание пандусом в соответствии с требованиями СП 59.13330.2020;
- свести к минимуму перепады высот у входной двери в соответствии с требованиями СП 59.13330.2020.

3. Пути движения внутри здания:

- свести к минимуму перепады высот в коридорах и у всех дверных проемов в соответствии с требованиями СП 59.13330.2020;
- разместить информацию о путях эвакуации на этажах в соответствии с требованиями СП 59.13330.2020;
- обеспечить на всех путях движения систему средств информационной поддержки, доступных для МГН, в соответствии с требованиями СП 59.13330.2020.

4. Зоны целевого назначения здания (целевого посещения объекта):

- на I этаже выделить и оборудовать комнату, доступную для проживания инвалидов в соответствии с требованиями СП 59.13330.2020;
- установить технические средства информирования в виде табличек о назначении помещения рядом с дверью и на высоте 1,4 до 1,6 м со стороны дверной ручки в соответствии с ГОСТ Р 51671-2020 (в том числе тактильные с использованием прифта Брайля разместить рядом с дверью со стороны дверной ручки на высоте от 1,2 до 1,6 м.) в соответствии с требованиями СП 59.13330.2020.

5. Санитарно-гигиенические помещения:

- на I этаже оборудовать универсальную кабину уборной (санузел с душевой зоной), доступную для инвалидов в соответствии с требованиями СП 59.13330.2020.

6. Система информации на объекте:

- обозначить знаком доступности для МГН доступные элементы здания и территории (входы и выходы, доступные для МГН, если не все входы и выходы доступны;

входы в доступные уборные; пути эвакуации инвалидов; безопасные зоны; специальные зоны отдыха и ожидания для МГН). В местах, в которых находятся недоступные для инвалидов элементы здания (входы/выходы, лестницы и т.п.), устанавливаются указатели направления, указывающие путь к ближайшему доступному элементу в соответствии с требованиями СП 59.13330.2020;

- необходимо применять идентичные средства информации в пределах здания и соответствовать знакам, установленным действующими нормативными документами по стандартизации (целесообразно использовать международные символы) в соответствии с требованиями СП 59.13330.2020.

Для обеспечения доступности объекта для инвалидов с нарушением опорно-двигательного аппарата необходимо выполнить следующие мероприятия:

1. Территория, прилегающая к зданию:

- обеспечить на всех путях движения систему средств информационной поддержки, доступных для МГН на все время (в течение суток) эксплуатации учреждения в соответствии с требованиями СП 59.13330.2020;

- установить наружное вызывное устройство или средство связи с персоналом (или указать номер телефона для связи) в соответствии с СП 59.13330.2020;

- выделить парковочные места для инвалидов возле входа в здание в соответствии с требованиями СП 59.13330.2020.

2. Вход в здание:

- установить ограждения и поручни, непрерывные по всей длине лестницы, в соответствии с требованиями СП 59.13330.2020;

- свести к минимуму перепады высот у входной двери в соответствии с требованиями СП 59.13330.2020.

3. Пути движения внутри здания:

- предусмотреть в зоне обслуживания посетителей места отдыха и ожидания для инвалидов в соответствии с требованиями СП 59.13330.2020;

- свести к минимуму перепады высот в коридорах и у всех дверных проемов в соответствии с требованиями СП 59.13330.2020;

- установить ограждения и поручни, непрерывные по всей длине лестницы, в соответствии с требованиями СП 59.13330.2020;

- на проступях краевых ступеней лестниц нанести контрастные противоскользящие полосы в соответствии с требованиями СП 59.13330.2020;

- обеспечить на всех путях движения систему средств информационной поддержки, доступных для МГН, в соответствии с требованиями СП 59.13330.2020;

- разместить информацию о путях эвакуации на этажах в соответствии с требованиями СП 59.13330.2020;

- на проступях верхней и нижней ступеней каждого марша эвакуационных лестниц в общественных и производственных зданиях и сооружениях, доступных для МГН, должны быть нанесены контрастные или контрастные фотолуминесцентные полосы в соответствии с требованиями СП 59.13330.2020.

4. Зоны целевого назначения здания (целевого посещения объекта):

- установить технические средства информирования в виде табличек о назначении помещения рядом с дверью и на высоте от 1,4 до 1,6 м со стороны дверной ручки в соответствии с ГОСТ Р 51671-2020 (в том числе тактильные с использованием шрифта Брайля разместить рядом с дверью со стороны дверной ручки на высоте от 1,2 до 1,6 м.) в соответствии с требованиями СП 59.13330.2020.

5. Санитарно-гигиенические помещения:

- оборудовать доступные для МГН кабины в санузлах в соответствии с требованиями СП 59.13330.2020;

- установить поручни около унитаза в соответствии с требованиями СП 59.13330.2020;

- обеспечить нескользящее покрытие пола в душевой комнате в соответствии с требованиями СП 59.13330.2020;

- оборудовать душевую комнату переносным или закрепленным на стене складным сидением и настенными поручнями в соответствии с требованиями СП 59.13330.2020;

- на I этаже оборудовать универсальную кабину уборной (санузел с душевой зоной), доступную для инвалидов всех категорий, в соответствии с требованиями СП 59.13330.2020.

6. Система информации на объекте:

- обозначить знаком доступности для МГН доступные элементы здания и территории (входы и выходы, доступные для МГН, если не все входы и выходы доступны; входы в общественные уборные; зоны предоставления услуг; пути эвакуации инвалидов; безопасные зоны; специальные зоны отдыха и ожидания для МГН). В местах, в которых находятся недоступные для инвалидов элементы здания (входы/выходы, лестницы и т.п.), устанавливаются указатели направления, указывающие путь к ближайшему доступному элементу в соответствии с требованиями СП 59.13330.2020;

- необходимо применять идентичные средства информации в пределах здания и соответствовать знакам, установленным действующими нормативными документами по стандартизации (целесообразно использовать международные символы) в соответствии с требованиями СП 59.13330.2020.

Для обеспечения доступности объекта для инвалидов с нарушениями слуха необходимо выполнить следующие мероприятия:

1. Территория, прилегающая к зданию:

- обеспечить на всех путях движения систему средств информационной поддержки, доступных для МГН на все время (в течение суток) эксплуатации учреждения в соответствии с требованиями СП 59.13330.2020.

2. Вход в здание:

3. Пути движения внутри здания:

- оборудовать систему знаковых навигаций на всех путях движения.

4. Зоны целевого назначения здания (целевого посещения объекта):

- рекомендовано установить переносное звукоусиливающее устройство (индукционная петля);
- организовать оказание ситуационной помощи;
- выполнить технические средства информирования в виде табличек о назначении помещения рядом с дверью и на высоте от 1,4 до 1,6 м со стороны дверной ручки в соответствии с ГОСТ Р 51671-2020 (в том числе тактильные с использованием шрифта Брайля разместить рядом с дверью со стороны дверной ручки на высоте от 1,2 до 1,6 м) в соответствии с требованиями СП 59.13330.2020.

5. Санитарно-гигиенические помещения:

6. Система информации на объекте:

- необходимо применять идентичные средства информации в пределах здания и соответствовать знакам, установленным действующими нормативными документами по стандартизации (целесообразно использовать международные символы) в соответствии с требованиями СП 59.13330.2020.

Для обеспечения доступности объекта для инвалидов с нарушениями зрения необходимо выполнить следующие мероприятия:

1. Территория, прилегающая к зданию:

- выполнить тактильно-контрастные наземные указатели или изменение фактуры поверхности пути при приближении к зонам повышенной опасности (лестницы) в соответствии с требованиями СП 59.13330.2020;
- выделить парковочные места для инвалидов возле входа в здание в соответствии с требованиями СП 59.13330.2020;
- обеспечить на всех путях движения систему средств информационной поддержки, доступных для МГН на все время (в течение суток) эксплуатации учреждения в соответствии с требованиями СП 59.13330.2020.

2. Вход в здание:

- выполнить тактильно-контрастный указатель перед входной наружной дверью на ширину дверного проема за 0,8-0,9 м., глубиной 0,5-0,6 м. Указатель должен заканчиваться на расстоянии 0,3 м от двери. Указатели должны иметь высоту рифов 5 мм в соответствии с ГОСТ Р 52875-2018, СП 59.13330.2020;
- установить ограждения и поручни, непрерывные по всей длине лестницы, в соответствии с требованиями СП 59.13330.2020;
- свести к минимуму перепады высот у входных дверей в соответствии с СП 59.13330.2020.

3. Пути движения внутри здания:

- выполнить на участках пола перед лестницей тактильно-контрастные предупреждающие указатели на ширину лестницы в соответствии с требованиями ГОСТ Р 52875-2018, СП 59.13330.2020;

- свести к минимуму перепады высот в коридоре и в дверных проемах в соответствии с требованиями СП 59.13330.2020;

- разместить информацию о путях эвакуации на этажах в соответствии с требованиями СП 59.13330.2020;

- установить ограждения и поручни, непрерывные по всей длине лестницы в соответствии с требованиями СП 59.13330.2020;

- на проступях краевых ступеней нанести контрастные противоскользящие полосы в соответствии с требованиями СП 59.13330.2020.

4. Зоны целевого назначения здания (целевого посещения объекта):

- выполнить технические средства информирования в виде табличек о назначении помещения рядом с дверью и на высоте от 1,4 до 1,6 м со стороны дверной ручки в соответствии с ГОСТ Р 51671-2020 (в том числе тактильные с использованием шрифта Брайля разместить рядом с дверью со стороны дверной ручки на высоте от 1,2 до 1,6 м) в соответствии с требованиями СП 59.13330.2020.

5. Санитарно-гигиенические помещения:

- установить информационные таблички (в том числе тактильные), специальный знак (в том числе рельефный) для идентификации санузла и душевой кабины всеми посетителями в соответствии с требованиями СП 59.13330.2020.

6. Система информации на объекте:

- разместить информационную мнемосхему с правой стороны по ходу движения на удалении от 2 до 4 м. от входа в соответствии с требованиями СП 59.13330.2020;

- необходимо применять идентичные средства информации в пределах здания и соответствовать знакам, установленным действующими нормативными документами по стандартизации (целесообразно использовать международные символы) в соответствии с требованиями СП 59.13330.2020.

Для обеспечения доступности объекта для инвалидов с нарушениями умственного развития необходимо выполнить следующие мероприятия:

1. Территория, прилегающая к зданию:

- обеспечить на всех путях движения систему средств информационной поддержки, доступных для МГН на все время (в течение суток) эксплуатации учреждения в соответствии с ГОСТ Р 51256 и ГОСТ Р 52873 и требованиями СП 59.13330.2020;

2. Вход в здание:

3. Пути движения внутри здания:

- разместить информацию о путях эвакуации на этажах в соответствии с требованиями СП 59.13330.2020.

4. Зоны целевого назначения здания (целевого посещения объекта):

- организовать на объекте оказание ситуационной помощи;
- выполнить технические средства информирования в виде табличек о назначении помещения рядом с дверью и на высоте от 1,4 до 1,6 м со стороны дверной ручки в соответствии с ГОСТ Р 51671-2020 (в том числе тактильные с использованием шрифта Брайля разместить рядом с дверью со стороны дверной ручки на высоте от 1,2 до 1,6 м.) в соответствии с требованиями СП 59.13330.2020.

5. Санитарно-гигиенические помещения:

6. Система информации на объекте:

- необходимо применять идентичные средства информации в пределах здания и соответствовать знакам, установленным действующими нормативными документами по стандартизации (целесообразно использовать международные символы) в соответствии с требованиями СП 59.13330.2020.

4. Управленческое решение

4.1. Рекомендации по адаптации основных структурных элементов объекта

№ п/п	Основные структурно-функциональные зоны объекта	Рекомендации по адаптации объекта (вид работы)*
1	Территория, прилегающая к зданию (участок)	Текущий ремонт
2	Вход (входы) в здание	Капитальный ремонт
3	Путь (пути) движения внутри здания (в т.ч. пути эвакуации)	Текущий ремонт
4	Зона целевого назначения здания (целевого посещения объекта)	Капитальный ремонт
5	Санитарно-гигиенические помещения	Капитальный ремонт
6	Система информации на объекте (на всех зонах)	Текущий ремонт
7	Пути движения к объекту (от остановки транспорта)	Текущий ремонт
8	Все зоны и участки	Текущий ремонт

*- указывается один из вариантов (видов работ): не нуждается; ремонт (текущий, капитальный); индивидуальное решение с ТСП; технические решения невозможны – организация альтернативной формы обслуживания

4.2. Период проведения работ **ОГБПОУ «ТТИТ»**, - 2023 - 2027 гг.

в рамках исполнения *плана мероприятий для обеспечения доступности объекта «ОГБПОУ «ТТИТ» и предоставляемых услуг для людей с инвалидностью и других МГН, находящейся по адресу г. Томск, ул. Герцена, 18 стр.3.*

4.3. Ожидаемый результат (по состоянию доступности) после выполнения работ по адаптации: **ДЧ-В.**

Оценка результата исполнения программы, плана (по состоянию доступности) -

4.4. Для принятия решения требуется, не требуется (нужное подчеркнуть):

4.4.1. согласование на Комиссии

4.4.2. согласование работ с надзорными органами (в сфере проектирования и строительства, архитектуры, охраны памятников, другое - указать)

4.4.3. техническая экспертиза (разработка проектно-сметной документации)

4.4.4. согласование с вышестоящей организацией

4.4.5. согласование с общественными организациями инвалидов

4.5. Информация может быть размещена (обновлена) на Карте доступности субъекта Российской Федерации: <https://zhit-vmeste.ru/map>

5. Особые отметки

Результаты обследования:

1. Территории, прилегающей к объекту	на 3 листах.
2. Входа (входов) в здание	на 3 листах.
3. Путей движения в здании	на 4 листах.
4. Зоны целевого назначения объекта	на 2 листах.
5. Санитарно-гигиенических помещений	на 4 листах.
6. Системы информации (и связи) на объекте	на 4 листах.
7. План адаптации для МГН объекта	на 4 листах.
Результаты фото фиксации на объекте	на 17 листах.
Поэтажные планы	на 3 листах.
Информация о путях движения к объекту	на 1 листе.

Рабочая группа:

Руководитель рабочей группы:

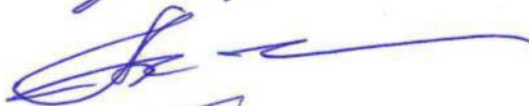
Заместитель директора по АХР Г.Г. Федотов
(Должность, Ф.И.О.)



(Подпись)

Члены рабочей группы:

Специалист по ОТ и ТБ Г.Г. Парубец
(Должность, Ф.И.О.)



(Подпись)

Техник по зданиям Н.И. Булатова
(Должность, Ф.И.О.)



(Подпись)

Председатель профсоюза Л.В. Коруз
(Должность, Ф.И.О.)



(Подпись)

В том числе: представители общественных организаций инвалидов

Эксперт – Бурмистров Е.В. – Томской областной региональной организации общероссийской общественной организации «Всероссийское общество инвалидов».

г. Томск



(Подпись)

Управленческое решение согласовано « ____ » _____ 20__ г. (протокол № ____)
Комиссией (название) _____

I Результаты обследования:
1. Территории, прилегающей к зданию (участка)
ОГБПОУ «ТТИТ»
г. Томск, ул. Котовского, 6

№ п/п	Наименование функционально-планировочного элемента	Наличие элемента			Выявленные нарушения и замечания		Работы по адаптации объектов	
		есть/ нет	№ на плане	№ фото	Содержание	Значимо для инвалида (категория)	Содержание	Виды работ
1.1	Вход (входы) на территорию	нет						
1.2	Путь (пути) движения на территории	есть		1,2	<ul style="list-style-type: none"> Отсутствует информация о приближении к зонам повышенной опасности (лестница центрального входа). 	С	Выполнить тактильно-контрастные наземные указатели по ГОСТ Р 52875 или изменение фактуры поверхности пути перед лестницей <i>п.5.1.10 СП 59.13330.2020.</i>	Текущий ремонт
1.3	Лестница (наружная)	нет						
1.4	Пандус (наружный)	нет						
1.5	Автостоянка и парковка	нет			<ul style="list-style-type: none"> Отсутствуют парковочные места для инвалидов. 	К,О,С,Г,У	Около входа в здание (не далее 50м) выделить 10% машино-мест (но не менее одного) для людей с инвалидностью, в том числе расширенных машино-мест для транспортных средств инвалидов, передвигающихся на кресле-коляске. Обозначить каждое выделенное машино-место дорожной разметкой и дорожными знаками. <i>п.5.2.1, 5.2.2 СП 59.13330.2020.</i>	Текущий ремонт

	ОБЩИЕ требования к зоне					<p>К,О,С,Г,У</p> <p>Предусмотреть условия беспрепятственного, безопасного и удобного передвижения МГН по участку доступному к входу в здание с учетом требований СП 42.13330. <i>п.5.1.3 СП 59.13330.2020.</i></p> <p>Обеспечить на всех путях движения систему средств информационной поддержки, доступных для МГН на все время (в течение суток) эксплуатации учреждения <i>п.5.1.3 СП 59.13330.2020.</i></p> <p>Выделить парковочные места для инвалидов возле входа в здание <i>п.5.2.2 СП 59.13330.2020</i></p> <p>Назначить приказом сотрудников ответственных за организацию ситуационной помощи с разработкой должностных инструкций, с проведением обучения правилам оказания ситуационной помощи и инструктажей со всеми сотрудниками.</p>	Текущий ремонт
--	--------------------------------	--	--	--	--	--	----------------

II Заключение по зоне:

Наименование структурно-функциональной зоны	Состояние доступности* (к пункту 3.4 Акта обследования ОСИ)	Приложение		Рекомендации по адаптации (вид работы) ** к пункту 4.1 Акта обследования ОСИ
		№ на плане	№ фото	
Территория, прилегающая к зданию (участка)	ДЧ-И (К,О,Г,У) ВНД (С)		1,2	Текущий ремонт

* указывается: ДП-В - доступно полностью всем; ДП-И (К, О, С, Г, У) – доступно полностью избирательно (указать категории инвалидов); ДЧ-В - доступно частично всем; ДЧ-И (К, О, С, Г, У) – доступно частично избирательно (указать категории инвалидов); ДУ - доступно условно, ВНД - недоступно

**указывается один из вариантов: не нуждается; ремонт (текущий, капитальный); индивидуальное решение с ТСР; технические решения невозможны – организация альтернативной формы обслуживания

Комментарий к заключению:

Прилегающая территория временно недоступна для инвалидов с нарушением зрения.

Для улучшения доступности необходимо создать систему информационной поддержки инвалидов и МГН на всех путях движения, выделить парковочные места для инвалидов. Предусмотреть условия беспрепятственного, безопасного и удобного передвижения инвалидов и МГН по участку к доступному входу в здание с учетом требований СП 42.13330.

Необходимо организовать ситуационную помощь через вызов персонала и оборудовать место ожидания помощи для инвалидов и МГН.

Для организации ситуационной помощи инвалидам и МГН на объекте персоналом учреждения необходимо:

- внести соответствующие изменения в «Правила оказания услуг в учреждении»;
- закрепить ответственных сотрудников с закреплением функциональных обязанностей в их должностных инструкциях;
- провести со всеми сотрудниками обучение (инструктаж) правилам оказания ситуационной помощи инвалидам и МГН на объекте.

**I Результаты обследования:
2. Входа (входов) в здание
ОГБПОУ «ТТИТ»
г. Томск, ул. Котовского, 6**

№ п/п	Наименование функционально-планировочного элемента	Наличие элемента			Выявленные нарушения и замечания		Работы по адаптации объектов	
		есть/нет	№ на плане	№ фото	Содержание	Значимо для инвалидов (категория)	Содержание	Виды работ
2.1	Лестница (наружная)	есть		3-5	<ul style="list-style-type: none"> Отсутствуют ограждения и поручни. 	О,С,Г,У	Установить ограждения и поручни, непрерывные по всей длине лестницы, в соответствии с ГОСТ Р 51261-2017. <i>п.6.1.2 СП 59.13330.2020.</i>	Текущий ремонт
2.2	Пандус (наружный)	нет		5	<ul style="list-style-type: none"> Отсутствует наружное вызывное устройство или средство связи с персоналом. Отсутствует пандус. 	К,О,С,Г,У К	<p>Установить наружное вызывное устройство или средство связи с персоналом (или указать номер телефона для связи). <i>п.6.1.1 СП 59.13330.2020</i></p> <p>Подтверждение срабатывания устройства вызова помощи осуществляется визуальной, звуковой и(или) вибрационной индикацией. <i>п.6.5.10 СП 59.13330.2020</i></p> <p>Оборудовать вход в здание пандусом, соответствующим требованиям <i>п.п.6.1.2 СП 59.13330.2020</i></p>	<p>Текущий ремонт</p> <p>Капитальный ремонт</p>

2.3	Входная площадка	есть		6	<ul style="list-style-type: none"> На участке пола входной площадки перед входной дверью отсутствует тактильная предупредительная разметка (или грязесборные решетки). 	С	<p>Выполнить тактильно-контрастный указатель перед входной наружной дверью на ширину дверного проема за 0,8-0,9м., глубиной 0,5-0,6м. Указатель должен заканчиваться на расстоянии 0,3 м от двери. Указатели должны иметь высоту рифов 5 мм. ГОСТ Р 52875-2018.</p> <p>В тамбурах, на входных площадках и крыльцах при соответствии размеров и размещения грязесборных решеток по размерам и расположению тактильных указателей ГОСТ Р 52875 тактильные указатели не предусматриваются</p> <p>На наружных входных площадках и тамбурах эвакуационных выходов тактильные указатели не предусматриваются. <i>п. 6.1.8 СП 59.13330.2020</i></p>	Текущий ремонт
2.4	Двери входные	есть		6-8	<ul style="list-style-type: none"> У входной двери имеется ступень (перепады высот) более 0,014м 	К,О,С	<p>Свести к минимуму перепад высот. <i>п.6.2.4, 6.2.9 СП 59.13330.2020</i></p>	Текущий ремонт
2.5	Тамбур	есть		7,8				
	ОБЩИЕ требования к зоне				Вход в здание недоступен для МГН	К,О,С,Г,У	<p>Обеспечить доступность входа в здание:</p> <ul style="list-style-type: none"> - оборудовать лестницу поручнями; - установить пандус около лестницы; - свести к минимуму перепады высот на входных дверях; - установить кнопку вызова персонала или разместить телефонный номер сотрудника; - обеспечить опознаваемость входа, доступного для МГН; - выполнить тактильно-контрастный указатель перед входной наружной дверью или установить грязесборную решетку. 	Текущий ремонт, Капитальный ремонт

II Заключение по зоне:

Наименование структурно-функциональной зоны	Состояние доступности* (к пункту 3.4 Акта обследования ОСИ)	Приложение		Рекомендации по адаптации (вид работы)** к пункту 4.1 Акта обследования ОСИ
		№ на плане	№ фото	
Вход/входов в здание	ВНД (К,О,С) ДЧ-И (Г,У)		3-8	Текущий ремонт, Капитальный ремонт

* указывается: ДП-В - доступно полностью всем; ДП-И (К, О, С, Г, У) – доступно полностью избирательно (указать категории инвалидов); ДЧ-В - доступно частично всем; ДЧ-И (К, О, С, Г, У) – доступно частично избирательно (указать категории инвалидов); ДУ - доступно условно, ВНД - недоступно

**указывается один из вариантов: не нуждается; ремонт (текущий, капитальный); индивидуальное решение с ТСР; технические решения невозможны – организация альтернативной формы обслуживания.

Комментарий к заключению:

Вход в здание доступен для инвалидов с нарушением слуха, инвалидов с нарушением умственного развития.

Вход в здание не доступен для инвалидов, передвигающихся на кресле-коляске, инвалидов с нарушением опорно-двигательного аппарата, инвалидов с нарушением зрения.

Для обеспечения условной доступности необходимо установить поручни у лестницы, установить наружное вызывное устройство; свести к минимуму перепад высот у входной двери; выполнить тактильно-контрастный указатель либо грязесборные решетки перед входной дверью; создать систему информационной поддержки инвалидов и МГН на всех путях движения

Необходимо организовать ситуационную помощь через вызов персонала и оборудовать место ожидания помощи для инвалидов и МГН. Организация ситуационной помощи на объекте оказывается персоналом, для чего необходимо:

- внести соответствующие изменения в «Правила оказания услуг в учреждении»;
- закрепить ответственных сотрудников с закреплением функциональных обязанностей в их должностных инструкциях;
- провести со всеми сотрудниками обучение (инструктаж) правилам оказания ситуационной помощи инвалидам и МГН на объекте.

I Результаты обследования:
3. Пути (путей) движения внутри здания (в т.ч. путей эвакуации)
ОГБПОУ «ТТИТ»
г. Томск, ул. Котовского, 6

№ п/п	Наименование функционально-планировочного элемента	Наличие элемента			Выявленные нарушения и замечания		Работы по адаптации объектов	
		есть/нет	№ на плане	№ фото	Содержание	Значимо для инвалидов (категория)	Содержание	Виды работ
3.1	Коридоры (фойе, зоны ожидания)	есть		9-11				
3.1.1	Фойе (I этаж)			9,10	<ul style="list-style-type: none"> Не предусмотрены места отдыха и ожидания для инвалидов. 	К,О,С,Г,У	Предусмотреть места отдыха и ожидания для инвалидов из расчета не менее 5% , но не менее одного, (кресла с подлокотниками и опорой для спины) <i>п.6.2.5 СП 59.13330.2020.</i>	Текущий ремонт
3.1.2	Коридоры			11,49,55, 65-67	<ul style="list-style-type: none"> Имеются перепады высот, не соответствующие требованиям. 	К,О,С,Г,У	Свести к минимуму перепады высот. <i>п.6.2.4 СП 59.13330.2020.</i>	Текущий ремонт
3.2	Лестница	есть		32,33,37-39 56	<ul style="list-style-type: none"> Отсутствует контрастная маркировка краевых ступеней лестничных маршей. 	К,О,С,Г,У	Нанести на проступях краевых ступеней верхнего и нижнегоступеней маршей одну или несколько противоскользящих полос, контрастных с поверхностью ступени, как правило, желтого цвета, общей шириной 0,08 – 0,1 м. Расстояние между краем контрастной полосы и краем проступи ступени 0,03-0,04 м. <i>п.6.2.8 СП 59.13330.2020.</i>	Текущий ремонт

3.3	Пандус	нет		5	<ul style="list-style-type: none"> Отсутствует пандус для подъема на верхние этажи. 	К	Установка пандуса невозможна.	Техническое решение невозможно
3.4	Лифт, Подъемная платформа.	нет			<ul style="list-style-type: none"> Отсутствуют лифт и подъемная платформа. 	К,О	Установка лифта и подъемной платформы невозможна.	Техническое решение невозможно
3.5	Двери	есть		13,14,16 23,24,27,28 31-36,39,40 42,43,45 47-51,55-57 59,61	<ul style="list-style-type: none"> Дверные проёмы имеют пороги (перепады высот) более 0,014м. 	К,О,С	Свести к минимуму перепады высот. п.6.2.4 СП 59.13330.2020	Текущий ремонт
3.6	Пути эвакуации (в т.ч. зоны безопасности)	есть		12,31-38,41 55,56	<ul style="list-style-type: none"> Не обозначены пути эвакуации для МГН. Запасной выход недоступен для инвалидов, передвигающихся на креслах-колясках. 	К,О,С,Г,У К	<p>Разместить информацию о путях эвакуации на этажах. п.6.5 СП 59.13330.2020</p> <p>На проступях верхней и нижней ступеней каждого марша эвакуационных лестниц в общественных и производственных зданиях и сооружениях, доступных для МГН, должны быть нанесены контрастные или контрастные фотолюминесцентные полосы п.6.2.29 СП 59.13330.2020</p>	<p>Текущий ремонт</p> <p>Техническое решение невозможно</p>

	ОБЩИЕ требования к зоне					К,О,С,Г,У	<p>Обеспечить доступность путей движения внутри здания:</p> <ul style="list-style-type: none"> - нанести на проступи краевых ступеней лестниц одну или несколько противоскользящих полос; - свести к минимуму перепады высот в дверных проемах и на всех путях движения; - обеспечить на всех путях движения систему средств информационной поддержки, доступных для МГН ; - организовать места отдыха и ожидания для инвалидов; - назначить приказом сотрудников, ответственных за организацию ситуационной помощи, с разработкой должностных инструкций, с проведением обучения правилам оказания ситуационной помощи и инструктажей со всеми сотрудниками. 	Текущий ремонт
--	--	--	--	--	--	------------------	--	----------------

II Заключение по зоне:

Наименование структурно-функциональной зоны	Состояние доступности* (к пункту 3.4 Акта обследования ОСИ)	Приложение		Рекомендации по адаптации (вид работы) ** к пункту 4.1 Акта обследования ОСИ
		№ на плане	№ фото	
Пути (путей) движения внутри здания (в т.ч. путей эвакуации)	ВНД (К,С) ДЧ-И (О,Г,У)		5,9-14,16,23,24,27,28 31-43,45,47-51,55-57 59,61,65-67	Текущий ремонт

* указывается: ДП-В - доступно полностью всем; ДП-И (К, О, С, Г, У) – доступно полностью избирательно (указать категории инвалидов); ДЧ-В - доступно частично всем; ДЧ-И (К, О, С, Г, У) – доступно частично избирательно (указать категории инвалидов); ДУ - доступно условно, ВНД - недоступно
 **указывается один из вариантов: не нуждается; ремонт (текущий, капитальный); индивидуальное решение с ТСР; технические решения невозможны – организация альтернативной формы обслуживания

Комментарий к заключению:

Пути движения в здании не доступны для инвалидов, использующих для передвижения кресло-коляску, инвалидов с нарушением зрения.

Пути движения в здании частично доступны для инвалидов с нарушением опорно-двигательного аппарата, инвалидов с нарушением слуха, инвалидов с нарушением умственного развития.

Для обеспечения доступности предусмотреть комплексное размещение и донесение информации в доступной форме (на доступном, понятном языке) инвалидам с нарушением зрения и с нарушением слуха, нанести на проступы краевых ступеней лестниц одну или несколько противоскользящих полос; свести к минимуму перепады высот. Необходимо организовать ситуационную помощь для инвалидов и МГН.

Организация ситуационной помощи на объекте оказывается персоналом, для чего необходимо:

- внести соответствующие изменения в «Правила оказания услуг в учреждении»;
- закрепить ответственных сотрудников с закреплением функциональных обязанностей в их должностных инструкциях;
- провести со всеми сотрудниками обучение (инструктаж) правилам оказания ситуационной помощи инвалидам и МГН на объекте.

I Результаты обследования:
4. Зоны целевого назначения здания (целевого посещения объекта)
Вариант III – Жилые помещения.
ОГБПОУ «ТТИТ»
г. Томск, ул. Котовского, 6

№ п/п	Наименование функционально-планировочного элемента	Наличие элемента			Выявленные нарушения и замечания		Работы по адаптации объектов	
		есть/нет	№ на плане	№ фото	Содержание	Значимо для инвалидов (категория)	Содержание	Виды работ
4.1	Жилое помещение	нет			<ul style="list-style-type: none"> Отсутствует комната, доступная для проживания инвалидов любой категории. 	К,О,С,Г,У	На I этаже выделить и оборудовать согласно требованиям комнату, доступную для проживания инвалидов любой категории. <i>п.7.1 СП 59.13330.2020.</i>	Капитальный ремонт
	ОБЩИЕ требования к зоне					К,О,С,Г,У	В зоне проживания инвалидов необходимо выделить и оборудовать согласно требованиям комнату, доступную для проживания инвалидов любой категории.	Капитальный ремонт

II Заключение по зоне:

Наименование структурно-функциональной зоны	Состояние доступности* (к пункту 3.4 Акта обследования ОСИ)	Приложение		Рекомендации по адаптации (вид работы) ** к пункту 4.1 Акта обследования ОСИ
		№ на плане	№ фото	
Зоны целевого назначения здания (целевого посещения объекта)	ВНД			Капитальный ремонт

* указывается: ДП-В - доступно полностью всем; ДП-И (К, О, С, Г, У) – доступно полностью избирательно (указать категории инвалидов); ДЧ-В - доступно частично всем; ДЧ-И (К, О, С, Г, У) – доступно частично избирательно (указать категории инвалидов); ДУ - доступно условно, ВНД - недоступно

**указывается один из вариантов: не нуждается; ремонт (текущий, капитальный); индивидуальное решение с ТСР; технические решения невозможны – организация альтернативной формы обслуживания

Комментарий к заключению:

Зоны целевого назначения временно недоступны.

Для обеспечения доступности необходимо выделить и оборудовать согласно требованиям комнату, доступную для проживания инвалидов любой категории.

Организация ситуационной помощи на объекте оказывается персоналом, для чего необходимо:

- закрепить ответственных сотрудников с закреплением функциональных обязанностей в их должностных инструкциях;
- провести со всеми сотрудниками обучение (инструктаж) правилам оказания ситуационной помощи инвалидам и МГН на объекте.

I Результаты обследования:
5. Санитарно-гигиенических помещений
ОГБПОУ «ТГИТ»
г. Томск, ул. Котовского, 6

№ п/п	Наименование функционально-планировочного элемента	Наличие элемента			Выявленные нарушения и замечания		Работы по адаптации объектов	
		есть/нет	№ на плане	№ фото	Содержание	Значимо для инвалидов (категория)	Содержание	Виды работ
5.1	Туалетная комната	есть	I этаж: 10,11	28-30 51-54 61-64	<ul style="list-style-type: none"> Отсутствует информационный указатель около двери о назначении помещения (в том числе тактильный). 	К,О,С,Г,У	Установить информационные таблички (в том числе тактильные), специальный знак (в том числе рельефный) для идентификации санузла всеми посетителями, со стороны дверной ручки на высоте от 1,2 – 1,6 м. от уровня пола и на расстоянии 0,1 - 0,5 м. от края двери. <i>п.6.3.6 СП 59.13330.2020.</i>	Текущий ремонт
					<ul style="list-style-type: none"> Отсутствуют поручни у унитаза. 	К,О	Унитаз оборудовать поручнями.Поручни расположить с двух сторон от унитаза с креплением на пол либо рядом на стену на высоте 0,75 м. от пола. <i>п.6.3.3 СП 59.13330.2020.</i>	Текущий ремонт
					<ul style="list-style-type: none"> Отсутствует доступная кабина, оборудованная для инвалидов. 	К,О,С,Г,У	На I этаже оборудовать универсальную кабину уборной (санузел с душевой зоной), доступную для инвалидов всех категорий. <i>п.6.3 СП 59.13330.2020.</i>	Капитальный ремонт

5.2	Душевая комната	есть	I этаж: 13,14	16-22 45-48 59	<ul style="list-style-type: none"> • Отсутствует доступная кабина, оборудованная для инвалидов. 	К,О,С,Г,У	<p>Обеспечить нескользящее покрытие пола в душевой комнате. Оборудовать душевую комнату переносным или закрепленным на стене складным сидением и настенными поручнями. п.6.3.5 СП 59.13330.2020</p>	Текущий ремонт
					<ul style="list-style-type: none"> • Отсутствует доступная кабина, оборудованная для инвалидов. 	К,О,С,Г,У	<p>Установить информационные таблички (в том числе тактильные), специальный знак (в том числе рельефный) для идентификации душевой кабины всеми посетителями, со стороны дверной ручки на высоте от 1,2 – 1,6 м. от уровня пола и на расстоянии 0,1 - 0,5 м. от края двери. п.6.3.6 СП 59.13330.2020</p> <p>На I этаже оборудовать универсальную кабину уборной (санузел с душевой зоной), доступную для инвалидов всех категорий. п.6.3 СП 59.13330.2020.</p>	
5.3	Бытовая комната (кухня, умывальники)	есть	I этаж: 12	23-27 42-44 57-58 60				

	<p>ОБЩИЕ требования к зоне</p>					<p>К, О, С, Г, У</p>	<p>На I этаже оборудовать универсальную кабину уборной (санузел с душевой зоной), доступную для инвалидов всех категорий.</p> <p>Обеспечить нескользящее покрытие пола в душевых комнатах.</p> <p>Оборудовать душевые комнаты переносным или закрепленным на стене складным сидением и настенными поручнями.</p> <p>Унитазы оборудовать поручнями.</p> <p>Установить информационные таблички для идентификации санузлов и душевых кабин всеми посетителями.</p> <p>Назначить приказом сотрудников, ответственных за организацию ситуационной помощи, с разработкой должностных инструкций, с проведением обучения правилам оказания ситуационной помощи и инструктажей со всеми сотрудникам.</p>	<p>Капитальный ремонт</p> <p>Текущий ремонт</p>
--	---------------------------------------	--	--	--	--	----------------------	--	---

II Заключение по зоне:

Наименование структурно-функциональной зоны	Состояние доступности* (к пункту 3.4 Акта обследования ОСИ)	Приложение		Рекомендации по адаптации (вид работы) ** к пункту 4.1 Акта обследования ОСИ
		№ на плане	№ фото	
Санитарно-гигиенических помещений	ВНД (К,С,О) ДЧ-И (Г,У)		16-30, 42-48, 51-54, 57-64	Капитальный ремонт, Текущий ремонт

* указывается: ДП-В - доступно полностью всем; ДП-И (К, О, С, Г, У) – доступно полностью избирательно (указать категории инвалидов); ДЧ-В - доступно частично всем; ДЧ-И (К, О, С, Г, У) – доступно частично избирательно (указать категории инвалидов); ДУ - доступно условно, ВНД - недоступно

**указывается один из вариантов: не нуждается; ремонт (текущий, капитальный); индивидуальное решение с ТСР; технические решения невозможны – организация альтернативной формы обслуживания

Комментарий к заключению:

Санитарно-гигиенические помещения недоступны для инвалидов с нарушением зрения, инвалидов, использующих для передвижения кресло-коляску, инвалидов с нарушением опорно-двигательного аппарата.

Санитарно-гигиенические помещения доступны частично для инвалидов с нарушением слуха, инвалидов с нарушением умственного развития.

Для обеспечения доступности санитарно-гигиенических помещений объекта для инвалидов необходимо оборудовать на I этаже универсальную кабину уборной (санузел с душевой зоной), доступную для инвалидов всех категорий, соответствующую нормативным требованиям. На других этажах обеспечить нескользящее покрытие пола в душевых комнатах, оборудовать душевые комнаты переносным или закрепленным на стене складным сидением и настенными поручнями, унитазы оборудовать поручнями, установить информационные таблички для идентификации санузлов и душевых кабин всеми посетителями.

Необходимо организовать ситуационную помощь для инвалидов и МГН.

Организация ситуационной помощи на объекте оказывается персоналом, для чего необходимо:

- внести соответствующие изменения в «Правила оказания услуг в учреждении»;
- закрепить ответственных сотрудников с закреплением функциональных обязанностей в их должностных инструкциях;
- провести со всеми сотрудниками обучение (инструктаж) правилам оказания ситуационной помощи инвалидам и МГН на объекте.

I Результаты обследования:
6. Системы информации на объекте
ОГБПОУ «ТТИТ»
 г. Томск, ул. Котовского, 6

№ п/п	Наименование функционально-планировочного элемента	Наличие элемента			Выявленные нарушения и замечания		Работы по адаптации объектов	
		есть/нет	№ на плане	№ фото	Содержание	Значимо для инвалида (категория)	Содержание	Виды работ
6.1	Визуальные средства	есть		12,31 41	<ul style="list-style-type: none"> • Система средств информации и сигнализации об опасности не в полном объеме учитывает особенностей людей с инвалидностью: - отсутствует информационная схема зон обслуживания; - отсутствуют тактильные знаки; 	К,О,Г,С,У	Доступные для МГН элементы здания и территории идентифицировать символами доступности в следующих местах: - входы и выходы, доступные для МГН, если не все входы и выходы доступны; - пути эвакуации инвалидов.	Текущий ремонт

						В местах, в которых находятся недоступные для инвалидов элементы здания (входы/выходы, лестницы, ит.п.), устанавливаются указатели направления, указывающие путь к ближайшему доступному элементу. <i>п.6.5 СП 59.1333.2020.</i>		
6.2	Акустические средства							
6.3	Тактильные средства				<ul style="list-style-type: none"> Отсутствуют информирующие тактильные таблички Отсутствуют средства связи и информации в фойе I этажа. 	<p>С</p> <p>С</p>	<p>Установить тактильные таблички для идентификации помещений (санузлы, доступные кабины уборных, вход в кабинет) и рядом с устройствами вызова помощи. <i>п.6.5.9 СП 59.1330.2020.</i></p> <p>Разместить информационную мнемосхему с правой стороны по ходу движения на удалении от 2 до 4 м. от входа. <i>п.6.5.12 СП 59.13330.2020.</i></p>	Текущий ремонт

II Заключение по зоне:

Наименование структурно-функциональной зоны	Состояние доступности* (к пункту 3.4 Акта обследования ОСИ)	Приложение		Рекомендации по адаптации (вид работы) ** к пункту 4.1 Акта обследования ОСИ
		№ на плане	№ фото	
Системы информации на объекте	ВНД			Текущий ремонт

* указывается: ДП-В - доступно полностью всем; ДП-И (К, О, С, Г, У) – доступно полностью избирательно (указать категории инвалидов); ДЧ-В - доступно частично всем; ДЧ-И (К, О, С, Г, У) – доступно частично избирательно (указать категории инвалидов); ДУ - доступно условно, ВНД - недоступно

**указывается один из вариантов: не нуждается; ремонт (текущий, капитальный); индивидуальное решение с ТСР; технические решения невозможны – организация альтернативной формы обслуживания

Комментарий к заключению:

Системы информации и сигнализации об опасности временно не доступны для инвалидов всех категорий.

Для обеспечения доступности инвалидам всех категорий необходимо разместить визуальную, акустическую, тактильную, доступную и понятную информацию на входе в здание, на этажах, а также разместить информацию об оказании услуг МГН на сайте учреждения. Необходимо организовать ситуационную помощь и оборудовать место ожидания помощи для инвалидов и МГН.

Организация ситуационной помощи на объекте оказывается персоналом, для чего необходимо:

- внести соответствующие изменения в «Правила оказания услуг в учреждении»;
- закрепить ответственных сотрудников с закреплением функциональных обязанностей в их должностных инструкциях;
- провести со всеми сотрудниками обучение (инструктаж) правилам оказания ситуационной помощи инвалидам и МГН на объекте.

СОГЛАСОВАНО

Эксперт ТРО ООО ВСИ



УТВЕРЖДАЮ

Директор

Дедюхина Е.В.

«11» октября 2022 г.

**Программа (план) адаптации объекта социальной инфраструктуры и обеспечения доступности услуг для инвалидов и других МГН
На период с «01» января 2023 г. по «31» декабря 2027 г.**

**ОГБПОУ «ТТИТ»
г. Томск, ул. Герцена, 18 стр. 3**

Плановые работы		Ожидаемый результат (по состоянию доступности)**	Период проведения работ, квартал, год	Ответственный исполнитель, соисполнители	Дата контроля
Функциональная зона. Вид выполняемых работ*	Состояние функциональной зоны на текущий момент				
1	2	3	4	5	6
Прилегающая территория: 1. Выполнить тактильно-контрастные наземные указатели или изменение фактуры поверхности пути перед лестницей. 2. Выделить парковочные места для инвалидов возле входа в здание. 3. Обеспечить на всех путях движения систему средств информационной поддержки.	ДЧ-И (К,О,Г,У)	ДЧ-В	2-3 квартал 2023г. 2-3 квартал 2023г. 2-3 квартал 2023г.	Г.Г. Федотов Н.И. Булатова Г.Г. Парубец Л.В. Коруз	30 декабря 2023

<p>Вход в здание:</p> <ol style="list-style-type: none"> 1. Установить ограждения и поручни, непрерывные по всей длине лестницы. 2. Выполнить тактильно-контрастный указатель (допускаются грязесборные решетки) перед входной наружной дверью центрального входа. 3. Оборудовать вход в здание пандусом. 4. Установить наружное вызывное устройство или средство связи с персоналом (или указать номер телефона для связи). 5. Свести к минимуму перепад высот у дверных проемов. 6. Установить технические средства информирования в виде табличек о доступности, назначении помещения и режиме входа, доступного для МГН. 	<p>ДЧ-И (Г,У)</p>	<p>ДЧ-В</p>	<p>2-3 квартал 2023г. 2-3 квартал 2023г. 2-3 квартал 2024г. 2-3 квартал 2023г. 2-3 квартал 2024г. 2-3 квартал 2023г.</p>	<p>Г.Г. Федотов Н.И. Булатова Г.Г. Парубец Л.В. Коруз</p>	<p>30 декабря 2024</p>
<p>Пути движения внутри здания:</p> <ol style="list-style-type: none"> 1. Свести к минимуму перепады высот в коридоре и в дверных проемах. 2. Обеспечить на всех путях движения систему средств информационной поддержки, доступных для МГН. 3. Нанести контрастные или контрастные фотолюминесцентные полосы на проступи верхней и нижней ступеней каждого марша эвакуационных лестниц, доступных для МГН. 4. Предусмотреть в зоне обслуживания посетителей места отдыха и ожидания для инвалидов. 5. Установить ограждения и поручни, непрерывные по всей длине лестницы. 6. На проступях краевых ступеней лестниц нанести контрастные противоскользящие полосы. 7. Разместить информацию о путях эвакуации на этажах. 	<p>ДЧ-И (О,Г,У)</p>	<p>ДЧ-В</p>	<p>2-3 квартал 2024г. 3-4 квартал 2023г. 1-2 квартал 2024г. 1-2 квартал 2024г. 3-4 квартал 2024г. 2-3 квартал 2024г. 1-2 квартал 2023г</p>	<p>Г.Г. Федотов Н.И. Булатова Г.Г. Парубец Л.В. Коруз</p>	<p>30 декабря 2024</p>

<p>Зона целевого назначения:</p> <p>1. В зоне проживания инвалидов необходимо выделить и оборудовать согласно требованиям комнату, доступную для проживания инвалидов любой категории.</p>	ВНД	ДЧ-В	1-2 квартал 2025г	Г.Г. Федотов Н.И. Булатова Г.Г. Парубец Л.В. Коруз	30 декабря 2025
<p>Туалетные и душевые комнаты:</p> <p>1. На I этаже оборудовать универсальную кабину уборной (санузел с душевой зоной), доступную для инвалидов всех категорий.</p> <p>2. Установить поручни у унитаза.</p> <p>3. Обеспечить нескользящее покрытие пола в душевых комнатах.</p> <p>4. Оборудовать душевые комнаты переносным или закрепленным на стене складным сидением и настенными поручнями.</p> <p>5. Установить информационные таблички.</p>	ДЧ-И (Г,У)	ДЧ-В	2-3 квартал 2025г. 2-3 квартал 2024г. 3-4 квартал 2024г. 3-4 квартал 2024г. 1-2 квартал 2023г.	Г.Г. Федотов Н.И. Булатова Г.Г. Парубец Л.В. Коруз	30 декабря 2025
<p>Визуальные средства:</p> <p>1. Оборудовать комплексной (визуальные, звуковые, тактильные) для всех категорий инвалидов системой средств информации и системой сигнализации об опасности.</p> <p>2. Установить технические средства информирования в виде табличек о назначении помещений и режиме входа, доступного для МГН.</p> <p>3. Разместить информацию о путях эвакуации на этажах.</p> <p>4. Использовать контрастные расцветки и рельефные символы.</p>	ВНД	ДЧ-В	2-3 квартал 2024г. 1-2 квартал 2023г. 2-3 квартал 2023г. 2-3 квартал 2023г.	Г.Г. Федотов Н.И. Булатова Г.Г. Парубец Л.В. Коруз	30 декабря 2024
<p>Акустические средства:</p>					

<p>Тактильные средства:</p> <ol style="list-style-type: none"> 1. Оборудовать комплексной (визуальные, звуковые, тактильные) для всех категорий инвалидов системой средств информации и системой сигнализации об опасности. 2. Установить технические средства информирования в виде табличек о назначении помещения рядом с дверью (в том числе тактильные с использованием шрифта Брайля). 3. Выполнить тактильно-контрастные наземные указатели или изменение фактуры поверхности пути при приближении к зонам повышенной опасности (лестницы). 	ВНД	ДЧ-В	<p>2-3 квартал 2024г.</p> <p>1-2 квартал 2023г.</p> <p>2-3 квартал 2023г.</p>	<p>Г.Г. Федотов Н.И. Булатова Г.Г. Парубец Л.В. Коруз</p>	30 декабря 2024
---	-----	------	---	---	-----------------

Примечание:

* - указываются мероприятия в соответствии с управленческим решением – «Рекомендации по адаптации основных структурных элементов объекта» Паспорта ОСИ ** - указывается: **ДП-В** - доступен полностью всем; **ДП-И** (К, О, С, Г, У) - доступен полностью избирательно (указать, каким категориям инвалидов); **ДЧ-В** - доступен частично всем; **ДЧ-И** (К, О, С, Г, У) – доступен частично избирательно (указать категории инвалидов); **ДУ** - доступно условно (ДУ-В или ДУ-И)

Заключение

Согласно ст. 19 Конституции Российской Федерации, государство гарантирует равенство прав и свобод граждан РФ независимо от принадлежности к общественным объединениям, а так же других обязательств.

В силу части 1 п.1 ст.15 Федерального закона от 24.11.1995 , № 181-ФЗ «О социальной защите инвалидов в Российской Федерации» организации независимо от организационно-правовых форм обеспечивают инвалидам (включая инвалидов, использующих кресло - коляски и собак проводников) условия для беспрепятственного доступа к объектам социальной инфраструктуры (жилым, общественным и производственным зданиям, строениям и сооружениям, включая те, в которых расположены физкультурно-спортивные организации, организации культуры и другие организации), к местам отдыха и к предоставляемым в них услугам.

В соответствии с ст. 4,6,46 Гражданского кодекса РФ, ст. 36,46 Федерального закона от 27.12.2002 № 184-ФЗ «О техническом регулировании нормы СНИП, СП являются обязательными к применению.

Согласно п.7 ст.30 № 384-ФЗ «Технический регламент о безопасности зданий и сооружений» проектные решения зданий и сооружений в целях обеспечения доступности зданий и сооружений для инвалидов и других групп населения с ограниченными возможностями передвижения должны обеспечивать:

- досягаемость ими мест посещения и беспрепятственность перемещения внутри зданий и сооружений;
- безопасность путей движения (в том числе эвакуационных), а также мест проживания, мест обслуживания и мест приложения труда указанных групп населения.

В основу работы по проведению обследования объекта взяты мероприятия по определению состояния доступности объекта и услуг для инвалидов и других МГН.

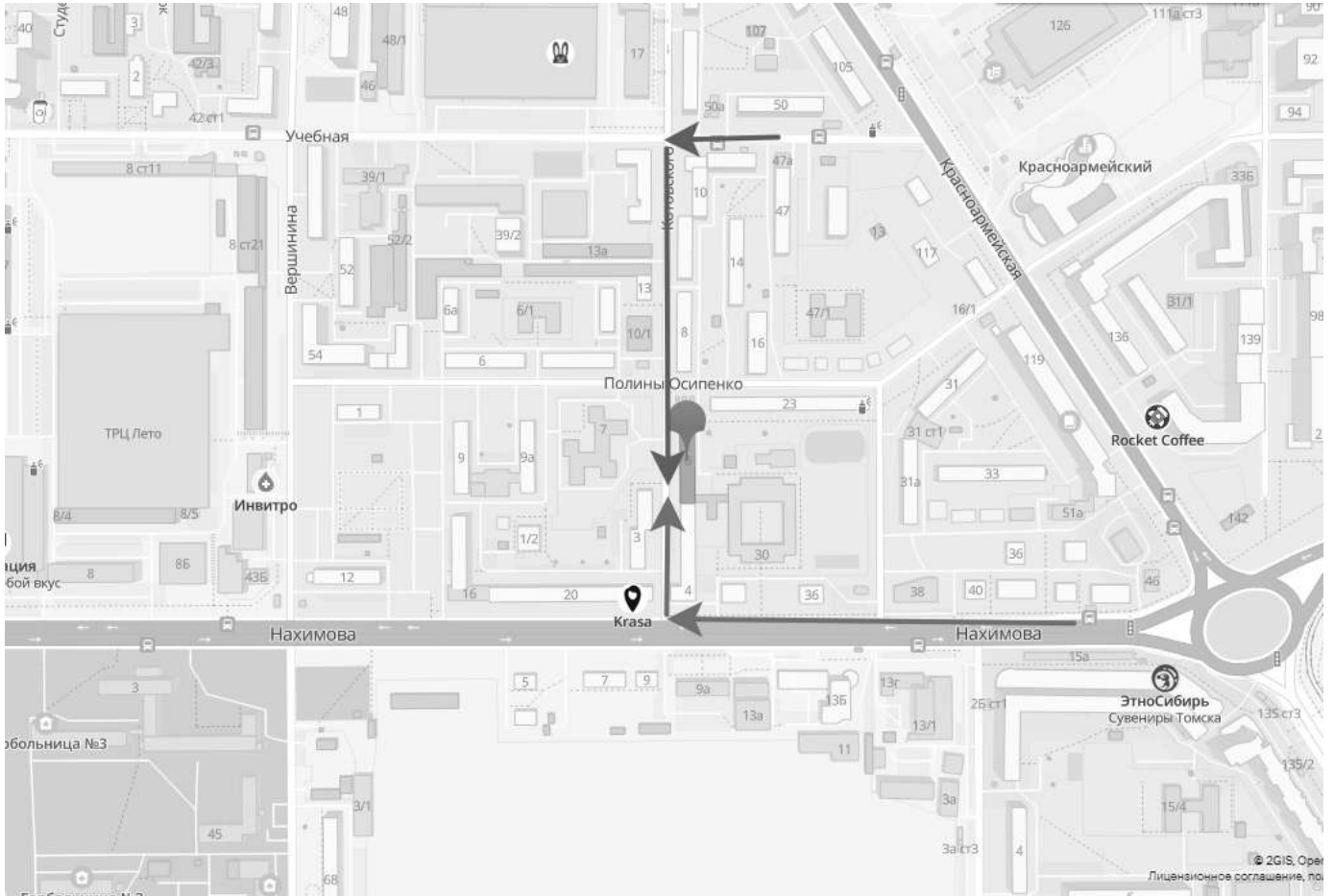
В результате комплексной оценки состояния доступности и основных функциональных зон всем категориям инвалидов (по основным критериям доступности) в целом по объекту **ОГБПОУ «ТТИТ»**, находящемуся по адресу **г. Томск, ул. Котовского, 6**, комиссия приняла решение:

Объект доступен условно для инвалидов с нарушением опорно-двигательного аппарата, инвалидов с нарушением слуха, инвалидов с нарушением умственного развития.

Объект недоступен для инвалидов с нарушением зрения, инвалидов использующих для передвижения кресло-коляску.

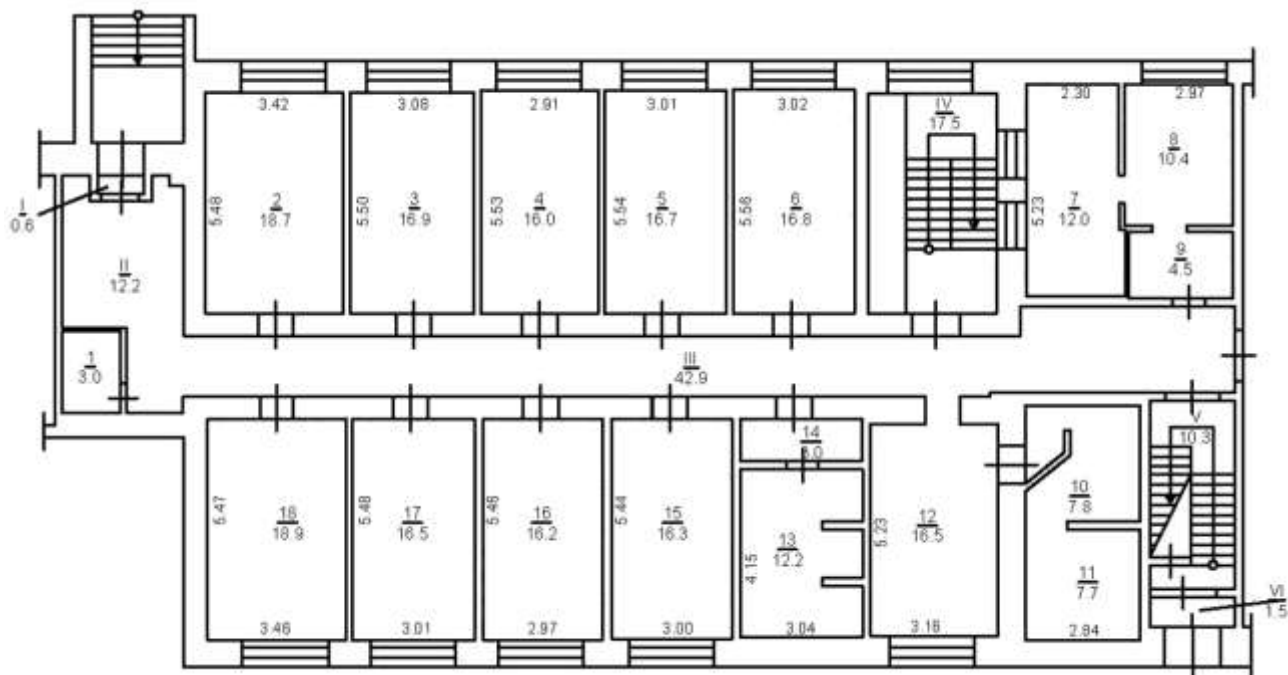
Период проведения работ в рамках исполнения плана мероприятий по обеспечению доступности объекта **ОГБПОУ «ТТИТ»**, находящегося по адресу **г. Томск, ул. Котовского, 6**, - **2022-2027 гг.**

Приложение № 1
Схема пути от ближайших
остановок транспорта до объекта

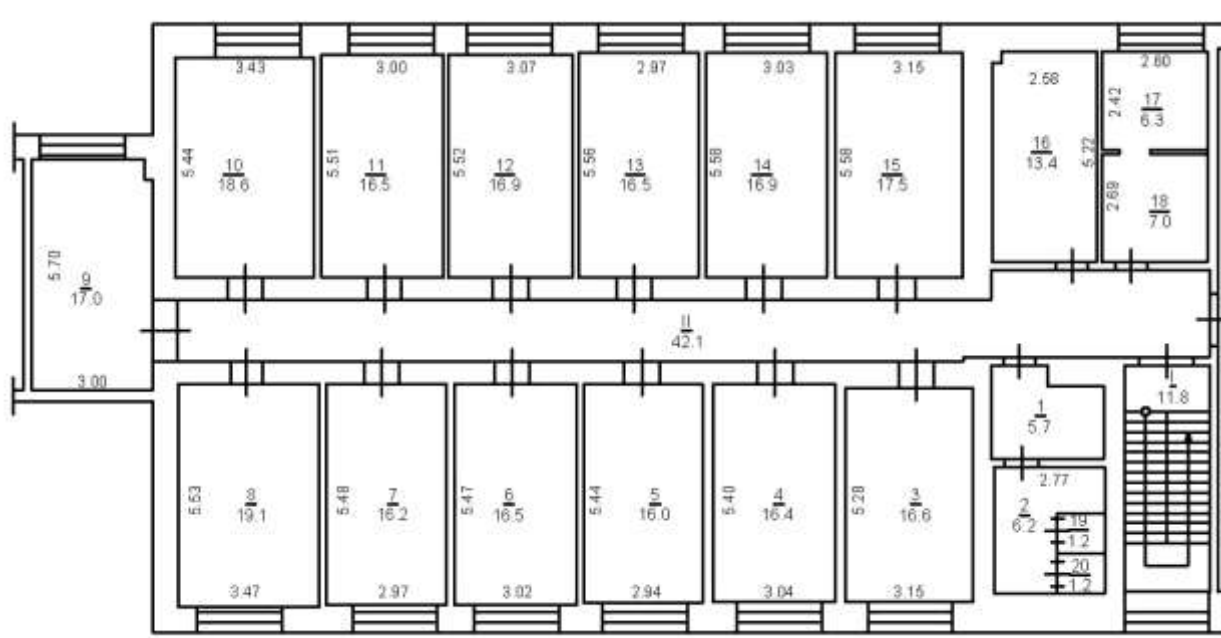


Приложение № 2
Поэтажные планы

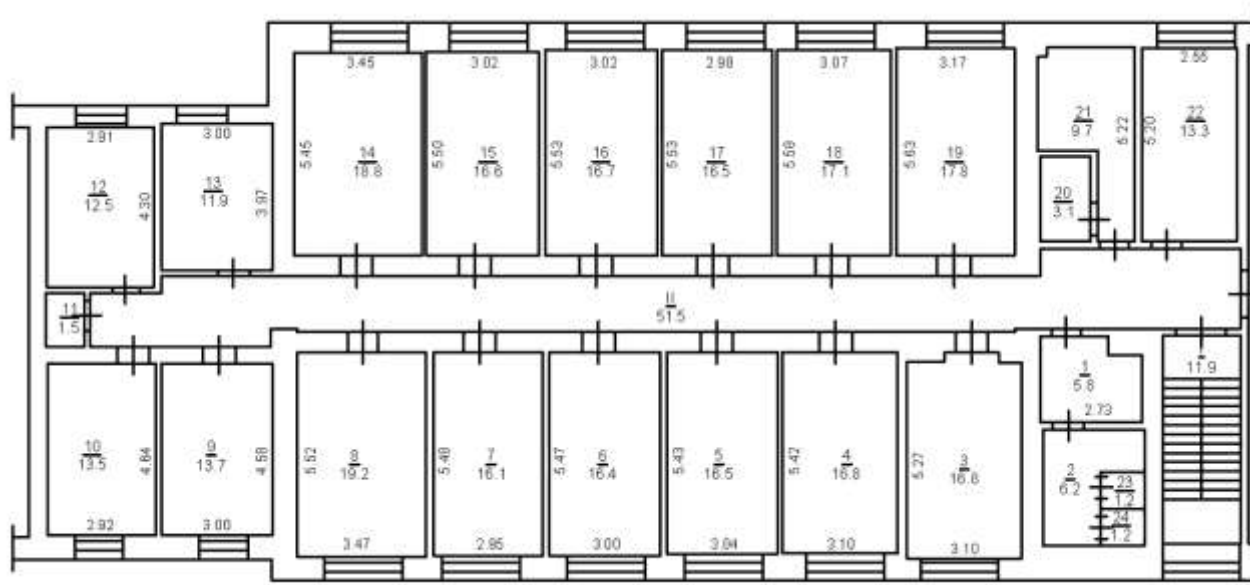
План I этажа



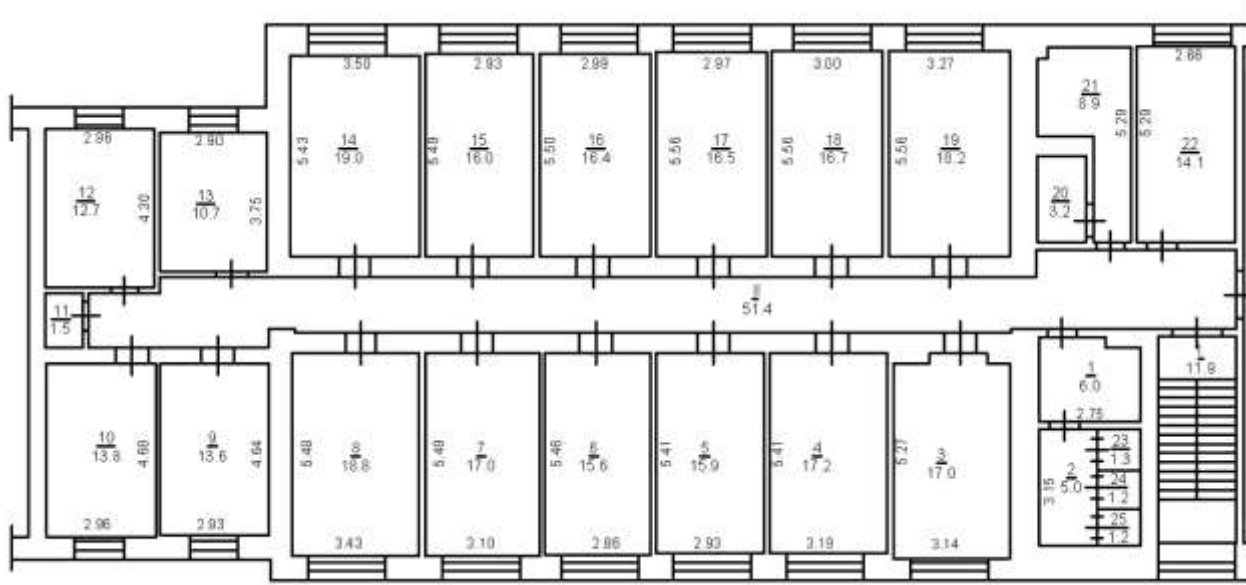
План II этажа



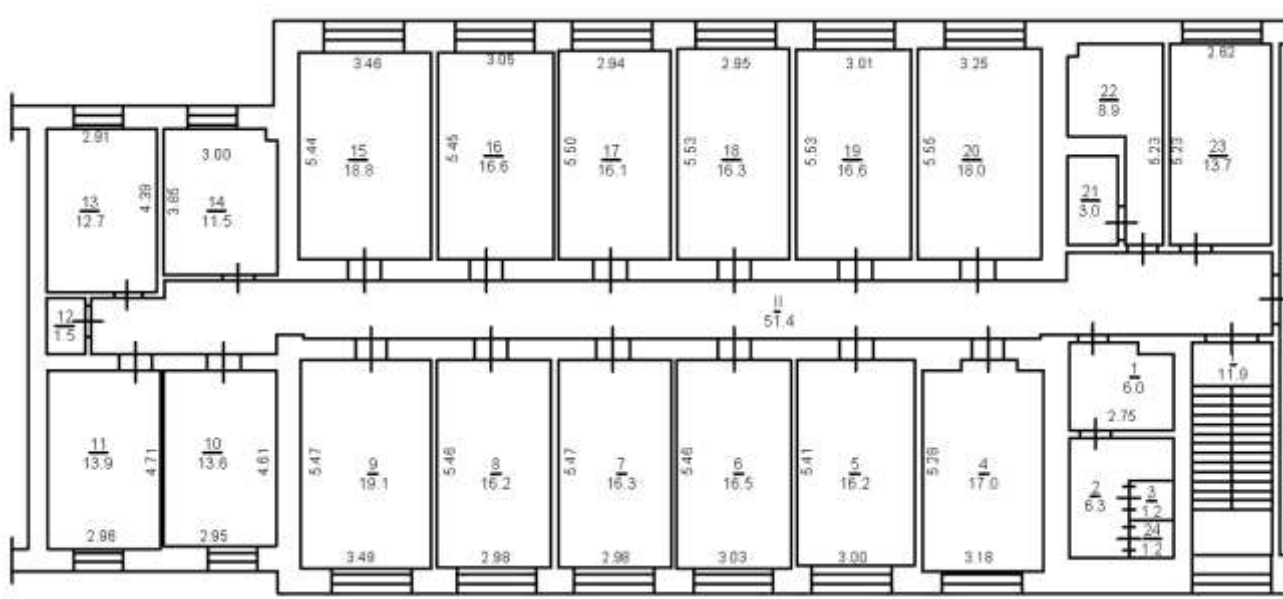
План III этажа



План IV этажа



План V этажа



Приложение № 3
Фотофиксация основных зон и элементов

Фото 1 – Прилегающая территория



Фото 2 – Прилегающая территория



Фото 3 – Вход в здание



Фото 4 – Вход в здание



Фото 5 – Вход в здание



Фото 6 – Вход в здание



Фото 7 – Тамбур



Фото 8 – Тамбур



Фото 9 – Вахта



Фото 10 – Путь движения внутри здания I этаж



Фото 11 – Путь движения внутри здания I этаж



Фото 12 – План эвакуации I этаж

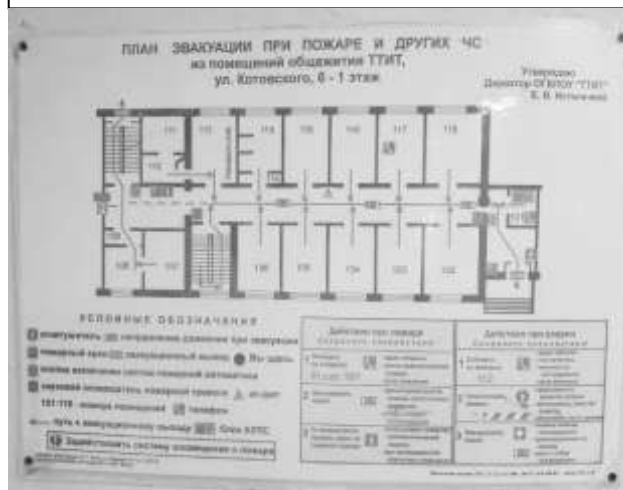


Фото 13 – Учебная комната
I этаж



Фото 14 – Вход в учебную комнату
I этаж



Фото 15 – Учебная комната
I этаж



Фото 16 – Душевая
I этаж



Фото 17 – Душевая
I этаж



Фото 18 – Душевая
I этаж



Фото 19 – Душевая
I этаж



Фото 20 – Душевая
I этаж



Фото 21 – Душевая
I этаж



Фото 22 – Душевая
I этаж



Фото 23 – Умывальники
I этаж



Фото 24 – Умывальники
I этаж



Фото 25 – Умывальники
I этаж



Фото 26 – Умывальники (бытовая комната)
I этаж



Фото 27 – Умывальники
I этаж



Фото 28 – Вход в санузел из умывальников
I этаж



Фото 29 – Санузел
I этаж



Фото 30 – Санузел
I этаж



Фото 31 – Вход на верхние этаж
Эвакуационный выход



Фото 32 – Эвакуационный выход



Фото 33 – Эвакуационный выход



Фото 34 – Эвакуационный выход



Фото 35 – Эвакуационный выход



Фото 36 – Эвакуационный выход



Фото 37 – Лестница на верхние этажи



Фото38 – Лестница на верхние этажи



Фото 39 – Вход на Пэтаж



Фото 40 – Вход на Пэтаж



Фото 41 – План эвакуации
II этаж



Фото 42 – Бытовая комната (кухня)
II этаж



Фото 43 – Умывальники
II этаж



Фото 44 – Умывальники
II этаж



Фото 45 – Душевая
II этаж



Фото 46 – Душевая
II этаж



Фото 47 – Душевая
II этаж



Фото 48 – Душевая
II этаж



Фото 49 – Коридор
II этаж



Фото 50 – Дверные проемы
II этаж



Фото 51 – Санузел
II этаж



Фото 52 – Санузел
II этаж



Фото 53 – Санузел
II этаж



Фото 54 – Санузел
II этаж



Фото 55 – Вход на этаж



Фото 56 – Выход на лестницу



Фото 57 – Бытовая комната (кухня)
IV этаж



Фото 58 – Бытовая комната (кухня)
IV этаж



Фото 59 – Умывальная комната с душевой
IV этаж



Фото 60 – Умывальная комната с душевой
IV этаж



Фото 61 – Санузел
IV этаж



Фото 62 – Санузел
IV этаж



Фото 63 – Санузел
IV этаж



Фото 64 – Санузел
IV этаж



Фото 65 – Коридор
IV этаж



Фото 66 – Коридор
IV этаж



Фото 67 – Коридор
IV этаж



