

**Областное государственное бюджетное профессиональное  
образовательное учреждение  
«Томский техникум информационных технологий»  
(ОГБПОУ «ТТИТ»)**

# **ПАСПОРТ ДОСТУПНОСТИ**

**Объекта социальной инфраструктуры (ОСИ)**

**ОГБПОУ «ТТИТ»**

**Общежитие**

**г. Томск, Котовского, 6**



Томск 2022г.

## Содержание

1. Введение .....	3
2. Паспорт доступности ОСИ .....	4
3. Анкета к паспорту доступности ОСИ.....	8
4. Акт обследования к паспорту доступности ОСИ.....	11
5. Приложение № 1 к Акту обследования, к Паспорту доступности ОСИ от 05.03.2022 г .....	22
6. Приложение № 2 к Акту обследования, к Паспорту доступности ОСИ от 05.03.2022 г .....	25
7. Приложение № 3 к Акту обследования, к Паспорту доступности ОСИ от 05.03.2022 г .....	28
8. Приложение № 4 к Акту обследования, к Паспорту доступности ОСИ от 05.03.2022 г .....	32
9. Приложение № 5 к Акту обследования, к Паспорту доступности ОСИ от 05.03.2022 г .....	34
10. Приложение № 6 к Акту обследования, к Паспорту доступности ОСИ от 05.03.2022 г .....	37
11. План адаптации объекта .....	42
12. Заключение.....	46
Приложения	
13. Приложение № 1 Схема пути от ближайших остановок транспорта до объекта.....	47
14. Приложение № 2 Поэтажные планы .....	48
15. Приложение № 3 Фотофиксация основных зон и элементов .....	51
16. Приложение № 4 Документы, подтверждающие компетенции.....	68

## Введение

Дата проведения: **30.08.2022 г.**

### **Общие сведения об объекте:**

1. Наименование (вид) объекта: *ОГБПОУ «ТТИТ», общежитие*
2. Адрес объекта: *634029, Россия, Томская область, г. Томск, ул. Котовского, 6*
3. Сведения о размещении объекта:
  - *отдельно стоящее здание, 5 этажей, площадь 1997,8 м<sup>2</sup>*
  - *наличие прилегающего земельного участка: нет*
4. Год постройки здания: *1991 г.*
5. Название организации (полное юридическое наименование – согласно Уставу, краткое наименование): *«Областное государственное бюджетное профессиональное образовательное учреждение «Томский техникум информационных технологий» (ОГБПОУ «ТТИТ»)*
6. Юридический адрес организации: *634029, Россия, Томская область, г. Томск, ул. Герцена, 18*
7. Основание для пользования объектом: *Оперативное управление*
8. Форма собственности – *Государственная*
9. Территориальная принадлежность – *Региональная*
10. Вышестоящая организация – *Департамент среднего профессионального образования Томской области*

### **Перечень нормативных документов, на соответствие требования которых проводилось обследование объекта:**

- *Федеральный закон от 24.11.95 г. № 181-ФЗ (ред. От 28.06.2021) «О социальной защите инвалидов в Российской Федерации»;*
- *Приказ Минтруда России от 25.12.2012 г. № 627 «Об утверждении методики, позволяющей объективизировать и систематизировать доступность объектов и услуг в приоритетных сферах жизнедеятельности для инвалидов и других маломобильных групп населения, с возможностью учета региональной специфики»;*
- *СП 59.13330.2020 «Доступность зданий и сооружений для маломобильных групп населения»;*
- *СП 136.13330.2012 «Здания и сооружения. Общие положения проектирования с учетом доступности для маломобильных групп населения»;*
- *ГОСТ Р 51671-2020 «Средства связи и информации технические общего пользования, доступные для инвалидов. Классификация. Требования доступности и безопасности»;*
- *ГОСТ Р 51261-2017 «Устройства опорные стационарные реабилитационные. Типы и технические требования»;*
- *ГОСТ Р 52875-2018 «Указатели тактильные наземные для инвалидов по зрению. Технические требования»;*
- *СП 118.13330.2012 «Общественные здания и сооружения»;*
- *СП 138.13330.2012 «Общественные здания и сооружения, доступные маломобильным группам населения. Правила проектирования»;*
- *СП 31-102-99 «Требования доступности общественных зданий и сооружений для инвалидов и других маломобильных посетителей»;*
- *СП 148.13330.2012 «Помещения в учреждениях социального и медицинского обслуживания. Правила проектирования»;*
- *ГОСТ Р 52131-2019 «Средства отображения информации знаковые для инвалидов. Технические требования».*

\_\_\_\_\_ Бурмистров Е.В.  
« » \_\_\_\_\_ 2022 г.

\_\_\_\_\_ Федотов Г.Г.  
« » \_\_\_\_\_ 2022 г.

## ПАСПОРТ ДОСТУПНОСТИ

объекта социальной инфраструктуры

№ \_\_\_\_\_

### 1. Общие сведения об объекте

- 1.1. Наименование (вид) объекта: **ОГБПОУ «ТТИТ», общежитие**
- 1.2. Адрес объекта: **634029, Россия, Томская область, г. Томск, ул. Котовского, 6**
- 1.3. Сведения о размещении объекта:  
**- отдельно стоящее здание, 5 этажей, площадь 1997,8м<sup>2</sup>**  
**- наличие прилегающего земельного участка: нет**
- 1.4. Год постройки здания: **1991 г.**, последнего капитального ремонта: **Нет данных**
- 1.5. Дата предстоящих плановых ремонтных работ: **Неизвестно**
- 1.6. Название организации (полное юридическое наименование – согласно Уставу, краткое наименование): **«Областное государственное бюджетное профессиональное образовательное учреждение «Томский техникум информационных технологий» (ОГБПОУ «ТТИТ»)**
- 1.7. Юридический адрес организации: **634029, Россия, Томская область, г. Томск, ул. Герцена, 18**
- 1.8. Основание для пользования объектом: **Оперативное управление**
- 1.9. Форма собственности: **Государственная**
- 1.10. Территориальная принадлежность: **Региональная**
- 1.11. Вышестоящая организация: **Департамент среднего профессионального образования Томской области**
- 1.12. Адрес вышестоящей организации, другие координаты: **634029, г. Томск, пр. Фрунзе, 14.**

### 2. Характеристика деятельности организации на объекте (по обслуживанию населения)

- 2.1. Сфера деятельности: **образование**
- 2.2. Виды оказываемых услуг: **образовательные**
- 2.3. Форма оказания услуг: **на объекте**
- 2.4. Категории обслуживаемого населения по возрасту: **дети, взрослые трудоспособного возраста**

2.5. Категории обслуживаемых инвалидов: (инвалиды, передвигающиеся на коляске, инвалиды с нарушениями опорно-двигательного аппарата; нарушениями зрения, нарушениями слуха, нарушениями умственного развития): **все категории.**

2.6. Плановая мощность: посещаемость (количество обслуживаемых в день), вместимость, пропускная способность: **170 человек**

2.7. Участие в исполнении ИПР инвалида, ребенка-инвалида: **нет**

### 3. Состояние доступности объекта

3.1. Путь следования к объекту пассажирским транспортом:

- до остановки «Дворец зрелищ и спорта» на ул. Учебной:  
автобусами 19, 29, 442, 443.

- до остановки «Детский мир» на ул. Нахимова:  
автобусами 26, 30, 32/118, 33, 53, 130, 309.

наличие адаптированного пассажирского транспорта к объекту: **есть.**

3.2. Путь к объекту от ближайшей остановки пассажирского транспорта:

3.2.1. **расстояние до объекта:**

- от остановки транспорта «Дворец зрелищ и спорта» - 400 м;

- от остановки транспорта «Детский мир» – 500 м;

3.2.2. время движения пешком:

- от остановки транспорта «Дворец зрелищ и спорта» - 4 мин.;

- от остановки транспорта «Детский мир» – 5 мин.;

3.2.3. наличие выделенного от проезжей части пешеходного пути: **да**

3.2.4. Перекресток: **есть**

3.2.5. Информация на пути следования к объекту: **нет**

3.2.6. Перепады высоты на пути: **да**

3.3. Организация доступности объекта для инвалидов - **форма обслуживания ДУ**

№№ п/п	Категория инвалидов (вид нарушения)	Вариант организации доступности объекта (формы обслуживания)*
1.	<b>Все категории инвалидов и МГН</b>	ДУ
	<i>в том числе инвалиды:</i>	
2	передвигающиеся на креслах-колясках	ВНД
3	с нарушениями опорно-двигательного аппарата	ДУ
4	с нарушениями зрения	ВНД
5	с нарушениями слуха	ДУ
6	с нарушениями умственного развития	ДУ

\* - указывается один из вариантов: «А», «Б», «ДУ», «ВНД»

### 3.4. Состояние доступности основных структурно-функциональных зон

№№ п/п	Основные структурно-функциональные зоны	Состояние доступности, в том числе для основных категорий инвалидов**
1	Территория, прилегающая к зданию (участок)	ДЧ-И (К, О, Г, У)
2	Вход (входы) в здание	ДЧ-И (Г, У)
3	Путь (пути) движения внутри здания (в т.ч. пути эвакуации)	ДЧ-И (О, Г, У)
4	Зона целевого назначения здания (целевого посещения объекта)	ВНД
5	Санитарно-гигиенические помещения	ДЧ-И (Г, У)
6	Система информации и связи (на всех зонах)	ВНД
7	Пути движения к объекту (от остановки транспорта)	ДЧ-И (К, О, Г, У)

\*\* Указывается: ДП-В - доступно полностью всем; ДП-И (К, О, С, Г, У) – доступно полностью избирательно (указать категории инвалидов); ДЧ-В - доступно частично всем; ДЧ-И (К, О, С, Г, У) – доступно частично избирательно (указать категории инвалидов); ДУ - доступно условно, ВНД – временно недоступно

### 3.5. Итоговое заключение о состоянии доступности ОСИ:

**Объект доступен частично для инвалидов с нарушением опорно-двигательного аппарата, инвалидов с нарушением слуха, инвалидов с нарушением умственного развития.**

**Объект не доступен для инвалидов с нарушением зрения и инвалидов, использующих для передвижения кресло-коляску.**

## 4. Управленческое решение

### 4.1. Рекомендации по адаптации основных структурных элементов объекта

№ п /п	Основные структурно-функциональные зоны объекта	Рекомендации по адаптации объекта (вид работы)*
1	Территория, прилегающая к зданию (участок)	Текущий ремонт
2	Вход (входы) в здание	Капитальный ремонт
3	Путь (пути) движения внутри здания (в т.ч. пути эвакуации)	Текущий ремонт
4	Зона целевого назначения здания (целевого посещения объекта)	Капитальный ремонт
5	Санитарно-гигиенические помещения	Капитальный ремонт
6	Система информации на объекте (на всех зонах)	Текущий ремонт
7	Пути движения к объекту (от остановки транспорта)	Текущий ремонт
8	<b>Все зоны и участки</b>	Текущий ремонт

\*- указывается один из вариантов (видов работ): не нуждается; ремонт (текущий, капитальный); индивидуальное решение с ТСП; технические решения невозможны – организация альтернативной формы обслуживания

#### 4.2. Период проведения работ **2022-2027 гг.**

в рамках исполнения *плана мероприятий для обеспечения доступности объекта «ОГБПОУ «ТГИТ» и предоставляемых услуг для людей с инвалидностью и других МГН, находящегося по адресу г. Томск, ул. Котовского, б.*

4.3. Ожидаемый результат (по состоянию доступности) после выполнения работ по адаптации: **ДЧ-В.**

Оценка результата исполнения программы, плана (по состоянию доступности) -

4.4. Для принятия решения требуется, не требуется (нужное подчеркнуть):

4.4.1. согласование на Комиссии

4.4.2. согласование работ с надзорными органами (в сфере проектирования и строительства, архитектуры, охраны памятников, другое - указать)

4.4.3. техническая экспертиза (разработка проектно-сметной документации)

4.4.4. согласование с вышестоящей организацией

4.4.5. согласование с общественными организациями инвалидов

4.5. Информация может быть размещена (обновлена) на Карте доступности субъекта Российской Федерации: <https://zhit-vmeste.ru/map>

### 5. Особые отметки

Паспорт сформирован на основании:

1. Анкеты (информации об объекте) от «30» августа 2022 г.

2. Акта Обследования объекта: № акта \_\_\_\_\_ от «30» августа 2022 г.

3. Решения Комиссии \_\_\_\_\_ от «30» августа 2022 г.

УТВЕРЖДАЮ  
Заместитель директора по АХР

\_\_\_\_\_ Федотов Г.Г.

« » \_\_\_\_\_ 2022 г.

**АНКЕТА**  
**объекта социальной инфраструктуры**  
**К ПАСПОРТУ ДОСТУПНОСТИ ОСИ № \_\_\_\_\_**

**1. Общие сведения об объекте**

- 1.1. Наименование (вид) объекта: **ОГБПОУ «ТТИТ», общежитие**
- 1.2. Адрес объекта: **634029, Россия, Томская область, г. Томск, ул. Котовского, 6**
- 1.3. Сведения о размещении объекта:  
**- отдельно стоящее здание, 5 этажей, площадь 1997,8м<sup>2</sup>**  
**- наличие прилегающего земельного участка: нет**
- 1.4. Год постройки здания: **1991 г.**, последнего капитального ремонта: **Нет данных**
- 1.5. Дата предстоящих плановых ремонтных работ: **Неизвестно**
- 1.6. Название организации (полное юридическое наименование – согласно Уставу, краткое наименование): **«Областное государственное бюджетное профессиональное образовательное учреждение «Томский техникум информационных технологий» (ОГБПОУ «ТТИТ»)**
- 1.7. Юридический адрес организации: **634029, Россия, Томская область, г. Томск, ул. Герцена, 18**
- 1.8. Основание для пользования объектом: **Оперативное управление**
- 1.9. Форма собственности: **Государственная**
- 1.10. Территориальная принадлежность: **Региональная**
- 1.11. Вышестоящая организация: **Департамент среднего профессионального образования Томской области**
- 1.12. Адрес вышестоящей организации, другие координаты: **634029, г. Томск, пр. Фрунзе, 14.**

**2. Характеристика деятельности организации на объекте**

- 2.1. Сфера деятельности: **образование**
- 2.2. Виды оказываемых услуг: **образовательные**
- 2.3. Форма оказания услуг: **на объекте**
- 2.4. Категории обслуживаемого населения по возрасту: **дети, взрослые трудоспособного возраста**



2.5. Категории обслуживаемых инвалидов: (инвалиды, передвигающиеся на коляске, инвалиды с нарушениями опорно-двигательного аппарата; нарушениями зрения, нарушениями слуха, нарушениями умственного развития): **все категории.**

2.6. Плановая мощность: посещаемость (количество обслуживаемых в день), вместимость, пропускная способность: **170 человек**

2.7. Участие в исполнении ИПР инвалида, ребенка-инвалида: **нет**

### 3. Состояние доступности объекта

3.1. Путь следования к объекту пассажирским транспортом:

- до остановки «Дворец зрелищ и спорта» на ул. Учебной:  
автобусами 19, 29, 442, 443.

- до остановки «Детский мир» на ул. Нахимова:  
автобусами 26, 30, 32/118, 33, 53, 130, 309.

наличие адаптированного пассажирского транспорта к объекту: **есть**

3.2. Путь к объекту от ближайшей остановки пассажирского транспорта:

3.2.1. расстояние до объекта:

- от остановки транспорта «Дворец зрелищ и спорта» - 400 м;

- от остановки транспорта «Детский мир» – 500 м;

3.2.2. время движения пешком:

- от остановки транспорта «Дворец зрелищ и спорта» - 4 мин.;

- от остановки транспорта «Детский мир» – 5 мин.;

3.2.3. наличие выделенного от проезжей части пешеходного пути: **да**

3.2.4. Перекресток: **есть**

3.2.5. Информация на пути следования к объекту: **нет**

3.2.6. Перепады высоты на пути: **да**

3.3. Организация доступности объекта для инвалидов - **форма обслуживания ДУ**

№ п/п	Категория инвалидов (вид нарушения)	Вариант организации доступности объекта
1	Все категории инвалидов и МГН	ДУ
	в том числе инвалиды:	
2	передвигающиеся на креслах-колясках	ВНД
3	с нарушениями опорно-двигательного аппарата	ДУ
4	с нарушениями зрения	ВНД
5	с нарушениями слуха	ДУ
6	с нарушениями умственного развития	ДУ

<\*> Указывается один из вариантов: "А", "Б", "ДУ", "ВНД".

#### 4. Управленческое решение (предложения по адаптации основных структурных элементов объекта)

N п/п	Основные структурно-функциональные зоны объекта	Рекомендации по адаптации объекта (вид работы) <*>
1	Территория, прилегающая к зданию (участок)	Текущий ремонт
2	Вход (входы) в здание	Капитальный ремонт
3	Путь (пути) движения внутри здания (в т.ч. пути эвакуации)	Текущий ремонт
4	Зона целевого назначения (целевого посещения объекта)	Капитальный ремонт
5	Санитарно-гигиенические помещения	Капитальный ремонт
6	Система информации на объекте (на всех зонах)	Текущий ремонт
7	Пути движения к объекту (от остановки транспорта)	Текущий ремонт
8	Все зоны и участки	Текущий ремонт

<\*> Указывается один из вариантов (видов работ): не нуждается; ремонт (текущий, капитальный); индивидуальное решение с ТСП; технические решения невозможны – организация альтернативной формы обслуживания.

**Размещение информации на карте доступности субъекта РФ согласовано**

Зам директора по АХР Г.Г.Федотов 8-913-860-61-60

(подпись, Ф.И.О., должность; координаты для связи уполномоченного представителя объекта)

УТВЕРЖДАЮ  
Заместитель директора по АХР

\_\_\_\_\_ Федотов Г.Г.  
« » \_\_\_\_\_ 2022 г.

**АКТ ОБСЛЕДОВАНИЯ**  
объекта социальной инфраструктуры  
К ПАСПОРТУ ДАСТУПНОСТИ ОСИ  
№ \_\_\_\_\_

г. Томск

30 августа 2022 г.

**1. Общие сведения об объекте**

- 1.1. Наименование (вид) объекта: **ОГБПОУ «ТТИТ», общежитие**
- 1.2. Адрес объекта: **634029, Россия, Томская область, г. Томск, ул. Котовского, 6**
- 1.3. Сведения о размещении объекта:  
**- отдельно стоящее здание, 5 этажей, площадь 1997,8м<sup>2</sup>**  
**- наличие прилегающего земельного участка: нет**
- 1.4. Год постройки здания: **1991 г.**, последнего капитального ремонта: **Нет данных**
- 1.5. Дата предстоящих плановых ремонтных работ: **Неизвестно**
- 1.6. Название организации (полное юридическое наименование – согласно Уставу, краткое наименование): **«Областное государственное бюджетное профессиональное образовательное учреждение «Томский техникум информационных технологий» (ОГБПОУ «ТТИТ»)**
- 1.7. Юридический адрес организации: **634029, Россия, Томская область, г. Томск, ул. Герцена, 18**
- 1.8. Основание для пользования объектом: **Оперативное управление**
- 1.9. Форма собственности: **Государственная**
- 1.10. Территориальная принадлежность: **Региональная**
- 1.11. Вышестоящая организация: **Департамент среднего профессионального образования Томской области**
- 1.12. Адрес вышестоящей организации, другие координаты: **634029, г. Томск, пр. Фрунзе, 14.**

**2. Характеристика деятельности организации на объекте  
(по обслуживанию населения)**

- 2.1. Сфера деятельности: **образование**
- 2.2. Виды оказываемых услуг: **образовательные**
- 2.3. Форма оказания услуг: **на объекте**
- 2.4. Категории обслуживаемого населения по возрасту: **дети, взрослые трудоспособного возраста**
- 2.5. Категории обслуживаемых инвалидов: (инвалиды, передвигающиеся на коляске, инвалиды с нарушениями опорно-двигательного аппарата; нарушениями зрения, нарушениями слуха, нарушениями умственного развития): **все категории.**

2.6. Плановая мощность: посещаемость (количество обслуживаемых в день), вместимость, пропускная способность: **170 человек**

2.7. Участие в исполнении ИПР инвалида, ребенка-инвалида: **нет**

### 3. Состояние доступности объекта

3.1. Путь следования к объекту пассажирским транспортом:

- до остановки «Дворец зрелищ и спорта» на ул. Учебной:  
автобусами 19, 29, 442, 443.

- до остановки «Детский мир» на ул. Нахимова:  
автобусами 26, 30, 32/118, 33, 53, 130, 309.

наличие адаптированного пассажирского транспорта к объекту: **есть**.

3.2. Путь к объекту от ближайшей остановки пассажирского транспорта:

3.2.1. расстояние до объекта:

- от остановки транспорта «Дворец зрелищ и спорта» - 400 м;

- от остановки транспорта «Детский мир» – 500 м;

3.2.2. время движения пешком:

- от остановки транспорта «Детский мир» – 500 м;

- от остановки транспорта «Детский мир» – 5 мин.;

3.2.3. наличие выделенного от проезжей части пешеходного пути: **да**

3.2.4. Перекресток: **есть**

3.2.5. Информация на пути следования к объекту: **нет**

3.2.6. Перепады высоты на пути: **да**

3.3. Организация доступности объекта для инвалидов - форма обслуживания ДУ

№ п/п	Категория инвалидов (вид нарушения)	Вариант организации доступности объекта (формы обслуживания)*
1.	<b>Все категории инвалидов и МГН</b>	ДУ
	<i>в том числе инвалиды:</i>	
2	передвигающиеся на креслах-колясках	ВНД
3	с нарушениями опорно-двигательного аппарата	ДУ
4	с нарушениями зрения	ВНД
5	с нарушениями слуха	ДУ
6	с нарушениями умственного развития	ДУ

\* - указывается один из вариантов: «А», «Б», «ДУ», «ВНД»

### 3.4. Состояние доступности основных структурно-функциональных зон

№ п/п	Основные структурно-функциональные зоны	Состояние доступности, в том числе для основных категорий инвалидов**
1	Территория, прилегающая к зданию (участок)	ДЧ-И (К, О, Г, У)
2	Вход (входы) в здание	ДЧ-И (Г, У)
3	Путь (пути) движения внутри здания (в т.ч. пути эвакуации)	ДЧ-И (О, Г, У)
4	Зона целевого назначения здания (целевого посещения объекта)	ВНД
5	Санитарно-гигиенические помещения	ДЧ-И (Г, У)
6	Система информации и связи (на всех зонах)	ВНД
7	Пути движения к объекту (от остановки транспорта)	ДЧ-И (К, О, Г, У)

\*\* Указывается: **ДП-В** - доступно полностью всем; **ДП-И** (К, О, С, Г, У) – доступно полностью избирательно (указать категории инвалидов); **ДЧ-В** - доступно частично всем; **ДЧ-И** (К, О, С, Г, У) – доступно частично избирательно (указать категории инвалидов); **ДУ** - доступно условно, **ВНД** – временно недоступно

### 3.5. Итоговое заключение о состоянии доступности ОСИ:

**Объект доступен частично для инвалидов с нарушением опорно-двигательного аппарата, инвалидов с нарушением слуха, инвалидов с нарушением умственного развития.**

**Объект не доступен для инвалидов с нарушением зрения и инвалидов, использующих для передвижения кресло-коляску.**

#### *Заключение комиссии*

*Для решения вопросов доступности для всех категорий инвалидов необходимо на начальном этапе:*

- организовать оказание ситуационной помощи всем маломобильным гражданам;
- создать систему сопровождения с закреплением функциональных обязанностей в должностных инструкциях обученных сотрудников;

Для организации работы на объекте по созданию условий доступности услуг и оказанию ситуационной помощи инвалидам разработать и утвердить Приказом руководителя:

- Положение (Правила или Политику) об организации доступности учреждения и предоставляемых на нём услуг, а также оказании инвалидам при этом необходимой помощи;
- назначение сотрудников, ответственных за организацию и проведение работы в учреждении по обеспечению доступности объектов и услуг для инвалидов;
- должностные инструкции сотрудников, ответственных за организацию работы по обеспечению доступности учреждения и услуг;
- должностные инструкции сотрудников (вносимые изменения в должностные инструкции), ответственных за оказание помощи инвалидам и сопровождение их на объекте;
- форму (журнал) учёта и порядок проведения инструктажа в учреждении персонала по вопросам, связанным с обеспечением доступности для инвалидов объектов и услуг.

***Для обеспечения доступности объекта для инвалидов, передвигающихся на креслах-колясках, необходимо выполнить следующие мероприятия:***

**1. Территория, прилегающая к зданию:**

- обеспечить на всех путях движения систему средств информационной поддержки, доступных для МГН на все время (в течение суток) эксплуатации учреждения в соответствии с требованиями СП 59.13330.2020;
- установить наружное вызывное устройство или средство связи с персоналом (или указать номер телефона для связи) в соответствии с СП 59.13330.2020;
- выделить парковочные места для инвалидов возле входа в здание в соответствии с требованиями СП 59.13330.2020.

**2. Вход в здание:**

- установить технические средства информирования в виде табличек о назначении помещения и режиме входа, доступного для МГН, в соответствии с требованиями СП 59.13330.2020;
- оборудовать вход в здание пандусом в соответствии с требованиями СП 59.13330.2020;
- свести к минимуму перепады высот у входной двери в соответствии с требованиями СП 59.13330.2020.

**3. Пути движения внутри здания:**

- свести к минимуму перепады высот в коридорах и у всех дверных проемов в соответствии с требованиями СП 59.13330.2020;
- разместить информацию о путях эвакуации на этажах в соответствии с требованиями СП 59.13330.2020;
- обеспечить на всех путях движения систему средств информационной поддержки, доступных для МГН, в соответствии с требованиями СП 59.13330.2020.

**4. Зоны целевого назначения здания (целевого посещения объекта):**

- на I этаже выделить и оборудовать комнату, доступную для проживания инвалидов в соответствии с требованиями СП 59.13330.2020;
- установить технические средства информирования в виде табличек о назначении помещения рядом с дверью и на высоте 1,4 до 1,6 м со стороны дверной ручки в соответствии с ГОСТ Р 51671-2020 (в том числе тактильные с использованием шрифта Брайля разместить рядом с дверью со стороны дверной ручки на высоте от 1,2 до 1,6 м.) в соответствии с требованиями СП 59.13330.2020.

**5. Санитарно-гигиенические помещения:**

- на I этаже оборудовать универсальную кабину уборной (санузел с душевой зоной), доступную для инвалидов в соответствии с требованиями СП 59.13330.2020.

**6. Система информации на объекте:**

- обозначить знаком доступности для МГН доступные элементы здания и территории (входы и выходы, доступные для МГН, если не все входы и выходы доступны; входы в доступные уборные; пути эвакуации инвалидов; безопасные зоны; специальные

зоны отдыха и ожидания для МГН). В местах, в которых находятся недоступные для инвалидов элементы здания (входы/выходы, лестницы и т.п.), устанавливаются указатели направления, указывающие путь к ближайшему доступному элементу в соответствии с требованиями СП 59.13330.2020;

- необходимо применять идентичные средства информации в пределах здания и соответствовать знакам, установленным действующими нормативными документами по стандартизации (целесообразно использовать международные символы) в соответствии с требованиями СП 59.13330.2020.

***Для обеспечения доступности объекта для инвалидов с нарушением опорно-двигательного аппарата необходимо выполнить следующие мероприятия:***

***1. Территория, прилегающая к зданию:***

- обеспечить на всех путях движения систему средств информационной поддержки, доступных для МГН на все время (в течение суток) эксплуатации учреждения в соответствии с требованиями СП 59.13330.2020;

- установить наружное вызывное устройство или средство связи с персоналом (или указать номер телефона для связи) в соответствии с СП 59.13330.2020;

- выделить парковочные места для инвалидов возле входа в здание в соответствии с требованиями СП 59.13330.2020.

***2. Вход в здание:***

- установить ограждения и поручни, непрерывные по всей длине лестницы, в соответствии с требованиями СП 59.13330.2020;

- свести к минимуму перепады высот у входной двери в соответствии с требованиями СП 59.13330.2020.

***3. Пути движения внутри здания:***

- предусмотреть в зоне обслуживания посетителей места отдыха и ожидания для инвалидов в соответствии с требованиями СП 59.13330.2020;

- свести к минимуму перепады высот в коридорах и у всех дверных проемов в соответствии с требованиями СП 59.13330.2020;

- установить ограждения и поручни, непрерывные по всей длине лестницы, в соответствии с требованиями СП 59.13330.2020;

- на проступях краевых ступеней лестниц нанести контрастные противоскользящие полосы в соответствии с требованиями СП 59.13330.2020;

- обеспечить на всех путях движения систему средств информационной поддержки, доступных для МГН, в соответствии с требованиями СП 59.13330.2020;

- разместить информацию о путях эвакуации на этажах в соответствии с требованиями СП 59.13330.2020;

- на проступях верхней и нижней ступеней каждого марша эвакуационных лестниц в общественных и производственных зданиях и сооружениях, доступных для МГН, должны быть нанесены контрастные или контрастные фотолюминесцентные полосы в соответствии с требованиями СП 59.13330.2020.

4. Зоны целевого назначения здания (целевого посещения объекта):

- установить технические средства информирования в виде табличек о назначении помещения рядом с дверью и на высоте от 1,4 до 1,6 м со стороны дверной ручки в соответствии с ГОСТ Р 51671-2020 (в том числе тактильные с использованием шрифта Брайля разместить рядом с дверью со стороны дверной ручки на высоте от 1,2 до 1,6 м.) в соответствии с требованиями СП 59.13330.2020.

5. Санитарно-гигиенические помещения:

- оборудовать доступные для МГН кабины в санузлах в соответствии с требованиями СП 59.13330.2020;

- установить поручни около унитаза в соответствии с требованиями СП 59.13330.2020;

- обеспечить нескользящее покрытие пола в душевой комнате в соответствии с требованиями СП 59.13330.2020;

- оборудовать душевую комнату переносным или закрепленным на стене складным сидением и настенными поручнями в соответствии с требованиями СП 59.13330.2020;

- на I этаже оборудовать универсальную кабину уборной (санузел с душевой зоной), доступную для инвалидов всех категорий, в соответствии с требованиями СП 59.13330.2020.

6. Система информации на объекте:

- обозначить знаком доступности для МГН доступные элементы здания и территории (входы и выходы, доступные для МГН, если не все входы и выходы доступны; входы в общественные уборные; зоны предоставления услуг; пути эвакуации инвалидов; безопасные зоны; специальные зоны отдыха и ожидания для МГН). В местах, в которых находятся недоступные для инвалидов элементы здания (входы/выходы, лестницы и т.п.), устанавливаются указатели направления, указывающие путь к ближайшему доступному элементу в соответствии с требованиями СП 59.13330.2020;

- необходимо применять идентичные средства информации в пределах здания и соответствовать знакам, установленным действующими нормативными документами по стандартизации (целесообразно использовать международные символы) в соответствии с требованиями СП 59.13330.2020.

***Для обеспечения доступности объекта для инвалидов с нарушениями слуха необходимо выполнить следующие мероприятия:***

1. Территория, прилегающая к зданию:

- обеспечить на всех путях движения систему средств информационной поддержки, доступных для МГН на все время (в течение суток) эксплуатации учреждения в соответствии с требованиями СП 59.13330.2020.

2. Вход в здание:

3. Пути движения внутри здания:

- оборудовать систему знаковых навигаций на всех путях движения.



4. Зоны целевого назначения здания (целевого посещения объекта):

- рекомендовано установить переносное звукоусиливающее устройство (индукционная петля);
- организовать оказание ситуационной помощи;
- выполнить технические средства информирования в виде табличек о назначении помещения рядом с дверью и на высоте от 1,4 до 1,6 м со стороны дверной ручки в соответствии с ГОСТ Р 51671-2020 (в том числе тактильные с использованием шрифта Брайля разместить рядом с дверью со стороны дверной ручки на высоте от 1,2 до 1,6 м) в соответствии с требованиями СП 59.13330.2020.

5. Санитарно-гигиенические помещения:

6. Система информации на объекте:

- необходимо применять идентичные средства информации в пределах здания и соответствовать знакам, установленным действующими нормативными документами по стандартизации (целесообразно использовать международные символы) в соответствии с требованиями СП 59.13330.2020.

***Для обеспечения доступности объекта для инвалидов с нарушениями зрения необходимо выполнить следующие мероприятия:***

1. Территория, прилегающая к зданию:

- выполнить тактильно-контрастные наземные указатели или изменение фактуры поверхности пути при приближении к зонам повышенной опасности (лестницы) в соответствии с требованиями СП 59.13330.2020;
- выделить парковочные места для инвалидов возле входа в здание в соответствии с требованиями СП 59.13330.2020;
- обеспечить на всех путях движения систему средств информационной поддержки, доступных для МГН на все время (в течение суток) эксплуатации учреждения в соответствии с требованиями СП 59.13330.2020.

2. Вход в здание:

- выполнить тактильно-контрастный указатель перед входной наружной дверью на ширину дверного проема за 0,8-0,9 м., глубиной 0,5-0,6 м. Указатель должен заканчиваться на расстоянии 0,3 м от двери. Указатели должны иметь высоту рифов 5 мм в соответствии с ГОСТ Р 52875-2018, СП 59.13330.2020;
- установить ограждения и поручни, непрерывные по всей длине лестницы, в соответствии с требованиями СП 59.13330.2020;
- свести к минимуму перепады высот у входных дверей в соответствии с СП 59.13330.2020.

3. Пути движения внутри здания:

- выполнить на участках пола перед лестницей тактильно-контрастные предупреждающие указатели на ширину лестницы в соответствии с требованиями ГОСТ Р 52875-2018, СП 59.13330.2020;
- свести к минимуму перепады высот в коридоре и в дверных проемах в

соответствии с требованиями СП 59.13330.2020;

- разместить информацию о путях эвакуации на этажах в соответствии с требованиями СП 59.13330.2020;

- установить ограждения и поручни, непрерывные по всей длине лестницы в соответствии с требованиями СП 59.13330.2020;

- на проступях краевых ступеней нанести контрастные противоскользящие полосы в соответствии с требованиями СП 59.13330.2020.

4. Зоны целевого назначения здания (целевого посещения объекта):

- выполнить технические средства информирования в виде табличек о назначении помещения рядом с дверью и на высоте от 1,4 до 1,6 м со стороны дверной ручки в соответствии с ГОСТ Р 51671-2020 (в том числе тактильные с использованием шрифта Брайля разместить рядом с дверью со стороны дверной ручки на высоте от 1,2 до 1,6 м) в соответствии с требованиями СП 59.13330.2020.

5. Санитарно-гигиенические помещения:

- установить информационные таблички (в том числе тактильные), специальный знак (в том числе рельефный) для идентификации санузла и душевой кабины всеми посетителями в соответствии с требованиями СП 59.13330.2020.

6. Система информации на объекте:

- разместить информационную мнемосхему с правой стороны по ходу движения на удалении от 2 до 4 м. от входа в соответствии с требованиями СП 59.13330.2020;

- необходимо применять идентичные средства информации в пределах здания и соответствовать знакам, установленным действующими нормативными документами по стандартизации (целесообразно использовать международные символы) в соответствии с требованиями СП 59.13330.2020.

***Для обеспечения доступности объекта для инвалидов с нарушениями умственного развития необходимо выполнить следующие мероприятия:***

1. Территория, прилегающая к зданию:

- обеспечить на всех путях движения систему средств информационной поддержки, доступных для МГН на все время (в течение суток) эксплуатации учреждения в соответствии с ГОСТ Р 51256 и ГОСТ Р 52873 и требованиями СП 59.13330.2020;

2. Вход в здание:

3. Пути движения внутри здания:

- разместить информацию о путях эвакуации на этажах в соответствии с требованиями СП 59.13330.2020.

4. Зоны целевого назначения здания (целевого посещения объекта):

- организовать на объекте оказание ситуационной помощи;
- выполнить технические средства информирования в виде табличек о назначении помещения рядом с дверью и на высоте от 1,4 до 1,6 м со стороны дверной ручки в соответствии с ГОСТ Р 51671-2020 (в том числе тактильные с использованием

шрифта Брайля разместить рядом с дверью со стороны дверной ручки на высоте от 1,2 до 1,6 м.) в соответствии с требованиями СП 59.13330.2020.

5. Санитарно-гигиенические помещения:

6. Система информации на объекте:

- необходимо применять идентичные средства информации в пределах здания и соответствовать знакам, установленным действующими нормативными документами по стандартизации (целесообразно использовать международные символы) в соответствии с требованиями СП 59.13330.2020.

## 4. Управленческое решение

### 4.1. Рекомендации по адаптации основных структурных элементов объекта

№ п \п	Основные структурно-функциональные зоны объекта	Рекомендации по адаптации объекта (вид работы)*
1	Территория, прилегающая к зданию (участок)	Текущий ремонт
2	Вход (входы) в здание	Капитальный ремонт
3	Путь (пути) движения внутри здания (в т.ч. пути эвакуации)	Текущий ремонт
4	Зона целевого назначения здания (целевого посещения объекта)	Капитальный ремонт
5	Санитарно-гигиенические помещения	Капитальный ремонт
6	Система информации на объекте (на всех зонах)	Текущий ремонт
7	Пути движения к объекту (от остановки транспорта)	Текущий ремонт
8	<b>Все зоны и участки</b>	Текущий ремонт

\*- указывается один из вариантов (видов работ): не нуждается; ремонт (текущий, капитальный); индивидуальное решение с ТСП; технические решения невозможны – организация альтернативной формы обслуживания

### 4.2. Период проведения работ **ОГБПОУ «ТТИТ»**, - 2022 - 2027 гг.

в рамках исполнения *плана мероприятий для обеспечения доступности объекта «ОГБПОУ «ТТИТ» и предоставляемых услуг для людей с инвалидностью и других МГН, находящейся по адресу г. Томск, ул. Герцена, 18 стр.3.*

### 4.3. Ожидаемый результат (по состоянию доступности) после выполнения работ по адаптации: **ДЧ-В.**

Оценка результата исполнения программы, плана (по состоянию доступности) -

### 4.4. Для принятия решения требуется, не требуется (нужное подчеркнуть):

4.4.1. согласование на Комиссии

4.4.2. согласование работ с надзорными органами (в сфере проектирования и строительства, архитектуры, охраны памятников, другое - указать)

4.4.3. техническая экспертиза (разработка проектно-сметной документации)

4.4.4. согласование с вышестоящей организацией

4.4.5. согласование с общественными организациями инвалидов

4.5. Информация может быть размещена (обновлена) на Карте доступности субъекта Российской Федерации: <https://zhit-vmeste.ru/map>

## 5. Особые отметки

Результаты обследования:

- |                                      |              |
|--------------------------------------|--------------|
| 1. Территории, прилегающей к объекту | на 3 листах. |
| 2. Входа (входов) в здание           | на 3 листах. |
| 3. Путей движения в здании           | на 4 листах. |
| 4. Зоны целевого назначения объекта  | на 2 листах. |
| 5. Санитарно-гигиенических помещений | на 4 листах. |

6. Системы информации (и связи) на объекте	на 4 листах.
7. План адаптации для МГН объекта	на 4 листах.
Результаты фото фиксации на объекте	на 17 листах.
Поэтажные планы	на 3 листах.
Информация о путях движения к объекту	на 1 листе.

Рабочая группа:

Руководитель рабочей группы:

Заместитель директора по АХР Г.Г. Федотов  
(Должность, Ф.И.О.) (Подпись)

Члены рабочей группы:

Специалист по ОТ и ТБ Г.Г. Парубец  
(Должность, Ф.И.О.) (Подпись)

Техник по зданиям Н.И. Булатова  
(Должность, Ф.И.О.) (Подпись)

Председатель профсоюза Л.В. Коруз  
(Должность, Ф.И.О.) (Подпись)

В том числе: представители общественных организаций инвалидов

Эксперт – Бурмистров Е.В. – Томской областной региональной организации общероссийской общественной организации «Всероссийское общество инвалидов».

г. Томск

\_\_\_\_\_  
(Подпись)

Управленческое решение согласовано « \_\_\_\_ » \_\_\_\_\_ 20\_\_ г. (протокол № \_\_\_\_)

Комиссией (название) \_\_\_\_\_

\_\_\_\_\_

**I Результаты обследования:**  
**1. Территории, прилегающей к зданию (участка)**  
**ОГБПОУ «ТТИТ»**  
**г. Томск, ул. Котовского, 6**

№ п/п	Наименование функционально-планировочного элемента	Наличие элемента			Выявленные нарушения и замечания		Работы по адаптации объектов	
		есть/нет	№ на плане	№ фото	Содержание	Значимо для инвалида (категория)	Содержание	Виды работ
1.1	Вход (входы) на территорию	нет						
1.2	Путь (пути) движения на территории	есть		1,2	<ul style="list-style-type: none"> <li>Отсутствует информация о приближении к зонам повышенной опасности (лестница центрального входа).</li> </ul>	С	Выполнить тактильно-контрастные наземные указатели по ГОСТ Р 52875 или изменение фактуры поверхности пути перед лестницей <i>п.5.1.10 СП 59.13330.2020.</i>	Текущий ремонт
1.3	Лестница (наружная)	нет						
1.4	Пандус (наружный)	нет						
1.5	Автостоянка и парковка	нет			<ul style="list-style-type: none"> <li>Отсутствуют парковочные места для инвалидов.</li> </ul>	К,О,С,Г,У	Около входа в здание (не далее 50м) выделить 10% машино-мест (но не менее одного) для людей с инвалидностью, в том числе расширенных машино-мест для транспортных средств инвалидов, передвигающихся на кресле-коляске. Обозначить каждое выделенное машино-место дорожной разметкой и дорожными знаками. <i>п.5.2.1, 5.2.2 СП 59.13330.2020.</i>	Текущий ремонт

	<p><b>ОБЩИЕ требования к зоне</b></p>					<p>К,О,С,Г,У</p> <p>Предусмотреть условия беспрепятственного, безопасного и удобного передвижения МГН по участку доступному к входу в здание с учетом требований СП 42.13330. <i><b>п.5.1.3 СП 59.13330.2020.</b></i></p> <p>Обеспечить на всех путях движения систему средств информационной поддержки, доступных для МГН на все время (в течение суток) эксплуатации учреждения <i><b>п.5.1.3 СП 59.13330.2020.</b></i></p> <p>Выделить парковочные места для инвалидов возле входа в здание <i><b>п.5.2.2 СП 59.13330.2020</b></i></p> <p>Назначить приказом сотрудников ответственных за организацию ситуационной помощи с разработкой должностных инструкций, с проведением обучения правилам оказания ситуационной помощи и инструктажей со всеми сотрудниками.</p>	<p>Текущий ремонт</p>
--	---------------------------------------	--	--	--	--	---	-----------------------

## II Заключение по зоне:

Наименование структурно-функциональной зоны	Состояние доступности* (к пункту 3.4 Акта обследования ОСИ)	Приложение		Рекомендации по адаптации (вид работы) ** к пункту 4.1 Акта обследования ОСИ
		№ на плане	№ фото	
Территория, прилегающая к зданию (участка)	ДЧ-И (К,О,Г,У) ВНД (С)		1,2	Текущий ремонт

\* указывается: ДП-В - доступно полностью всем; ДП-И (К, О, С, Г, У) – доступно полностью избирательно (указать категории инвалидов); ДЧ-В - доступно частично всем; ДЧ-И (К, О, С, Г, У) – доступно частично избирательно (указать категории инвалидов); ДУ - доступно условно, ВНД - недоступно

\*\*указывается один из вариантов: не нуждается; ремонт (текущий, капитальный); индивидуальное решение с ТСР; технические решения невозможны – организация альтернативной формы обслуживания

### Комментарий к заключению:

*Прилегающая территория временно недоступна для инвалидов с нарушением зрения.*

Для улучшения доступности необходимо создать систему информационной поддержки инвалидов и МГН на всех путях движения, выделить парковочные места для инвалидов. Предусмотреть условия беспрепятственного, безопасного и удобного передвижения инвалидов и МГН по участку к доступному входу в здание с учетом требований СП 42.13330.

Необходимо организовать ситуационную помощь через вызов персонала и оборудовать место ожидания помощи для инвалидов и МГН.

Для организации ситуационной помощи инвалидам и МГН на объекте персоналом учреждения необходимо:

- внести соответствующие изменения в «Правила оказания услуг в учреждении»;
- закрепить ответственных сотрудников с закреплением функциональных обязанностей в их должностных инструкциях;
- провести со всеми сотрудниками обучение (инструктаж) правилам оказания ситуационной помощи инвалидам и МГН на объекте.



Приложение № 2  
к Акту обследования ОСИ  
к паспорту доступности ОСИ  
№ \_\_\_\_\_ от 30 августа 2022г.

**I Результаты обследования:**  
**2. Входа (входов) в здание**  
**ОГБПОУ «ТТИТ»**  
г. Томск, ул. Котовского, 6

№ п/п	Наименование функционально-планировочного элемента	Наличие элемента			Выявленные нарушения и замечания		Работы по адаптации объектов	
		есть/нет	№ на плане	№ фото	Содержание	Значимо для инвалидов (категория)	Содержание	Виды работ
2.1	Лестница (наружная)	есть		3-5	<ul style="list-style-type: none"> <li>Отсутствуют ограждения и поручни.</li> </ul>	О,С,Г,У	Установить ограждения и поручни, непрерывные по всей длине лестницы, в соответствии с ГОСТ Р 51261-2017. <i>n.6.1.2 СП 59.13330.2020.</i>	Текущий ремонт
2.2	Пандус (наружный)	нет		5	<ul style="list-style-type: none"> <li>Отсутствует наружное вызывное устройство или средство связи с персоналом.</li> <li>Отсутствует пандус.</li> </ul>	К,О,С,Г,У  К	Установить наружное вызывное устройство или средство связи с персоналом (или указать номер телефона для связи). <i>n.6.1.1 СП 59.13330.2020</i> Подтверждение срабатывания устройства вызова помощи осуществляется визуальной, звуковой и(или) вибрационной индикацией. <i>n.6.5.10 СП 59.13330.2020</i>  Оборудовать вход в здание пандусом, соответствующим требованиям <i>n.п.6.1.2 СП 59.13330.2020</i>	Текущий ремонт  Капитальный ремонт

2.3	Входная площадка	есть		6	<ul style="list-style-type: none"> <li>На участке пола входной площадки перед входной дверью отсутствует тактильная предупредительная разметка (или грязесборные решетки).</li> </ul>	С	<p>Выполнить тактильно-контрастный указатель перед входной наружной дверью на ширину дверного проема за 0,8-0,9м., глубиной 0,5-0,6м. Указатель должен заканчиваться на расстоянии 0,3 м от двери. Указатели должны иметь высоту рифов 5 мм. <b>ГОСТ Р 52875-2018.</b></p> <p>В тамбурах, на входных площадках и крыльцах при соответствии размеров и размещения грязесборных решеток по размерам и расположению тактильных указателей ГОСТ Р 52875 тактильные указатели не предусматриваются</p> <p>На наружных входных площадках и тамбурах эвакуационных выходов тактильные указатели не предусматриваются. <b>п. 6.1.8 СП 59.13330.2020</b></p>	Текущий ремонт
2.4	Двери входные	есть		6-8	<ul style="list-style-type: none"> <li>У входной двери имеется ступень (перепады высот) более 0,014м</li> </ul>	К,О,С	<p>Свести к минимуму перепад высот. <b>п.6.2.4, 6.2.9 СП 59.13330.2020</b></p>	Текущий ремонт
2.5	Тамбур	есть		7,8				
	<b>ОБЩИЕ требования к зоне</b>				Вход в здание недоступен для МГН	К,О,С,Г,У	<p>Обеспечить доступность входа в здание:</p> <ul style="list-style-type: none"> <li>- оборудовать лестницу поручнями;</li> <li>- установить пандус около лестницы;</li> <li>- свести к минимуму перепады высот на входных дверях;</li> <li>- установить кнопку вызова персонала или разместить телефонный номер сотрудника;</li> <li>- обеспечить опознаваемость входа, доступного для МГН;</li> <li>- выполнить тактильно-контрастный указатель перед входной наружной дверью или установить грязесборную решетку.</li> </ul>	Текущий ремонт, Капитальный ремонт

**II Заключение по зоне:**

Наименование структурно-функциональной зоны	Состояние доступности* (к пункту 3.4 Акта обследования ОСИ)	Приложение		Рекомендации по адаптации (вид работы)** к пункту 4.1 Акта обследования ОСИ
		№ на плане	№ фото	
Вход/входов в здание	ВНД (К,О,С) ДЧ-И (Г,У)		3-8	Текущий ремонт, Капитальный ремонт

\* указывается: ДП-В - доступно полностью всем; ДП-И (К, О, С, Г, У) – доступно полностью избирательно (указать категории инвалидов); ДЧ-В - доступно частично всем; ДЧ-И (К, О, С, Г, У) – доступно частично избирательно (указать категории инвалидов); ДУ - доступно условно, ВНД - недоступно

\*\*указывается один из вариантов: не нуждается; ремонт (текущий, капитальный); индивидуальное решение с ТСР; технические решения невозможны – организация альтернативной формы обслуживания.

**Комментарий к заключению:**

**Вход в здание доступен для инвалидов с нарушением слуха, инвалидов с нарушением умственного развития.**

**Вход в здание не доступен для инвалидов, передвигающихся на кресле-коляске, инвалидов с нарушением опорно-двигательного аппарата, инвалидов с нарушением зрения.**

Для обеспечения условной доступности необходимо установить поручни у лестницы, установить наружное вызывное устройство; свести к минимуму перепад высот у входной двери; выполнить тактильно-контрастный указатель либо грязесборные решетки перед входной дверью; создать систему информационной поддержки инвалидов и МГН на всех путях движения

Необходимо организовать ситуационную помощь через вызов персонала и оборудовать место ожидания помощи для инвалидов и МГН. Организация ситуационной помощи на объекте оказывается персоналом, для чего необходимо:

- внести соответствующие изменения в «Правила оказания услуг в учреждении»;
- закрепить ответственных сотрудников с закреплением функциональных обязанностей в их должностных инструкциях;
- провести со всеми сотрудниками обучение (инструктаж) правилам оказания ситуационной помощи инвалидам и МГН на объекте.

**I Результаты обследования:**  
**3. Пути (путей) движения внутри здания (в т.ч. путей эвакуации)**  
**ОГБПОУ «ТТИТ»**  
г. Томск, ул. Котовского, 6

№ п/п	Наименование функционально-планировочного элемента	Наличие элемента			Выявленные нарушения и замечания		Работы по адаптации объектов	
		есть/нет	№ на плане	№ фото	Содержание	Значимо для инвалидов (категория)	Содержание	Виды работ
3.1	Коридоры (фойе, зоны ожидания)	есть		9-11				
3.1.1	Фойе (I этаж)			9,10	<ul style="list-style-type: none"> <li>Не предусмотрены места отдыха и ожидания для инвалидов.</li> </ul>	К,О,С,Г,У	Предусмотреть места отдыха и ожидания для инвалидов из расчета не менее 5% , но не менее одного, (кресла с подлокотниками и опорой для спины) <i>п.6.2.5 СП 59.13330.2020.</i>	Текущий ремонт
3.1.2	Коридоры			11,49,55, 65-67	<ul style="list-style-type: none"> <li>Имеются перепады высот, не соответствующие требованиям.</li> </ul>	К,О,С,Г,У	Свести к минимуму перепады высот. <i>п.6.2.4 СП 59.13330.2020.</i>	Текущий ремонт
3.2	Лестница	есть		32,33,37-39 56	<ul style="list-style-type: none"> <li>Отсутствует контрастная маркировка краевых ступеней лестничных маршей.</li> </ul>	К,О,С,Г,У	Нанести на проступях краевых ступеней верхнего и нижнеголестничных маршей одну или несколько противоскользящих полос, контрастных с поверхностью ступени, как правило, желтого цвета, общей шириной 0,08 – 0,1 м. Расстояние между краем контрастной полосы и краем проступи ступени 0,03-0,04 м. <i>п.6.2.8 СП 59.13330.2020.</i>	Текущий ремонт

3.3	Пандус	нет		5	<ul style="list-style-type: none"> <li>Отсутствует пандус для подъема на верхние этажи.</li> </ul>	К	Установка пандуса невозможна.	Техническое решение невозможно
3.4	Лифт, Подъемная платформа.	нет			<ul style="list-style-type: none"> <li>Отсутствуют лифт и подъемная платформа.</li> </ul>	К,О	Установка лифта и подъемной платформы невозможна.	Техническое решение невозможно
3.5	Двери	есть		13,14,16 23,24,27,28 31-36,39,40 42,43,45 47-51,55-57 59,61	<ul style="list-style-type: none"> <li>Дверные проёмы имеют пороги (перепады высот) более 0,014м.</li> </ul>	К,О,С	Свести к минимуму перепады высот. <b><i>n.6.2.4 СП 59.13330.2020</i></b>	Текущий ремонт
3.6	Пути эвакуации (в т.ч. зоны безопасности)	есть		12,31-38,41 55,56	<ul style="list-style-type: none"> <li>Не обозначены пути эвакуации для МГН.</li> <li>Запасной выход недоступен для инвалидов, передвигающихся на креслах-колясках.</li> </ul>	К,О,С,Г,У  К	<p>Разместить информацию о путях эвакуации на этажах. <b><i>n.6.5 СП 59.13330.2020</i></b></p> <p>На проступях верхней и нижней ступеней каждого марша эвакуационных лестниц в общественных и производственных зданиях и сооружениях, доступных для МГН, должны быть нанесены контрастные или контрастные фотолюминесцентные полосы <b><i>n.6.2.29 СП 59.13330.2020</i></b></p>	Текущий ремонт  Техническое решение невозможно

	<b>ОБЩИЕ требования к зоне</b>					К,О,С,Г,У	<p>Обеспечить доступность путей движения внутри здания:</p> <ul style="list-style-type: none"> <li>- нанести на проступи краевых ступеней лестниц одну или несколько противоскользящих полос;</li> <li>- свести к минимуму перепады высот в дверных проемах и на всех путях движения;</li> <li>- обеспечить на всех путях движения систему средств информационной поддержки, доступных для МГН ;</li> <li>- организовать места отдыха и ожидания для инвалидов;</li> <li>- назначить приказом сотрудников, ответственных за организацию ситуационной помощи, с разработкой должностных инструкций, с проведением обучения правилам оказания ситуационной помощи и инструктажей со всеми сотрудниками.</li> </ul>	Текущий ремонт
--	--------------------------------	--	--	--	--	-----------	--	----------------

## II Заключение по зоне:

Наименование структурно-функциональной зоны	Состояние доступности* (к пункту 3.4 Акта обследования ОСИ)	Приложение		Рекомендации по адаптации (вид работы) ** к пункту 4.1 Акта обследования ОСИ
		№ на плане	№ фото	
Пути (путей) движения внутри здания (в т.ч. путей эвакуации)	ВНД (К,С) ДЧ-И (О,Г,У)		5,9-14,16,23,24,27,28 31-43,45,47-51,55-57 59,61,65-67	Текущий ремонт

\* указывается: ДП-В - доступно полностью всем; ДП-И (К, О, С, Г, У) – доступно полностью избирательно (указать категории инвалидов); ДЧ-В - доступно частично всем; ДЧ-И (К, О, С, Г, У) – доступно частично избирательно (указать категории инвалидов); ДУ - доступно условно, ВНД - недоступно

\*\*указывается один из вариантов: не нуждается; ремонт (текущий, капитальный); индивидуальное решение с ТСР; технические решения невозможны – организация альтернативной формы обслуживания

### Комментарий к заключению:

**Пути движения в здании не доступны для инвалидов, использующих для передвижения кресло-коляску, инвалидов с нарушением зрения.**

**Пути движения в здании частично доступны для инвалидов с нарушением опорно-двигательного аппарата, инвалидов с нарушением слуха, инвалидов с нарушением умственного развития.**

Для обеспечения доступности предусмотреть комплексное размещение и донесение информации в доступной форме (на доступном, понятном языке) инвалидам с нарушением зрения и с нарушением слуха, нанести на проступы краевых ступеней лестниц одну или несколько противоскользящих полос; свести к минимуму перепады высот. Необходимо организовать ситуационную помощь для инвалидов и МГН.

Организация ситуационной помощи на объекте оказывается персоналом, для чего необходимо:

- внести соответствующие изменения в «Правила оказания услуг в учреждении»;
- закрепить ответственных сотрудников с закреплением функциональных обязанностей в их должностных инструкциях;
- провести со всеми сотрудниками обучение (инструктаж) правилам оказания ситуационной помощи инвалидам и МГН на объекте.

**I Результаты обследования:**  
**4. Зоны целевого назначения здания (целевого посещения объекта)**  
**Вариант III – Жилые помещения.**  
**ОГБПОУ «ТТИТ»**  
**г. Томск, ул. Котовского, 6**

№ п/п	Наименование функционально-планировочного элемента	Наличие элемента			Выявленные нарушения и замечания		Работы по адаптации объектов	
		есть/нет	№ на плане	№ фото	Содержание	Значимо для инвалидов (категория)	Содержание	Виды работ
4.1	Жилое помещение	нет			<ul style="list-style-type: none"> <li>Отсутствует комната, доступная для проживания инвалидов любой категории.</li> </ul>	К,О,С,Г,У	На I этаже выделить и оборудовать согласно требованиям комнату, доступную для проживания инвалидов любой категории. <i>п.7.1 СП 59.13330.2020.</i>	Капитальный ремонт
	<b>ОБЩИЕ требования к зоне</b>					К,О,С,Г,У	В зоне проживания инвалидов необходимо выделить и оборудовать согласно требованиям комнату, доступную для проживания инвалидов любой категории.	Капитальный ремонт



## II Заключение по зоне:

Наименование структурно-функциональной зоны	Состояние доступности* (к пункту 3.4 Акта обследования ОСИ)	Приложение		Рекомендации по адаптации (вид работы)** к пункту 4.1 Акта обследования ОСИ
		№ на плане	№ фото	
Зоны целевого назначения здания (целевого посещения объекта)	ВНД			Капитальный ремонт

\* указывается: ДП-В - доступно полностью всем; ДП-И (К, О, С, Г, У) – доступно полностью избирательно (указать категории инвалидов); ДЧ-В - доступно частично всем; ДЧ-И (К, О, С, Г, У) – доступно частично избирательно (указать категории инвалидов); ДУ - доступно условно, ВНД - недоступно

\*\*указывается один из вариантов: не нуждается; ремонт (текущий, капитальный); индивидуальное решение с ТСР; технические решения невозможны – организация альтернативной формы обслуживания

### Комментарий к заключению:

**Зоны целевого назначения временно недоступны.**

Для обеспечения доступности необходимо выделить и оборудовать согласно требованиям комнату, доступную для проживания инвалидов любой категории.

Организация ситуационной помощи на объекте оказывается персоналом, для чего необходимо:

- закрепить ответственных сотрудников с закреплением функциональных обязанностей в их должностных инструкциях;
- провести со всеми сотрудниками обучение (инструктаж) правилам оказания ситуационной помощи инвалидам и МГН на объекте.

**I Результаты обследования:**  
**5. Санитарно-гигиенических помещений**  
**ОГБПОУ «ТТИТ»**  
г. Томск, ул. Котовского, 6

№ п/п	Наименование функционально-планировочного элемента	Наличие элемента			Выявленные нарушения и замечания		Работы по адаптации объектов	
		есть/нет	№ на плане	№ фото	Содержание	Значимо для инвалидов (категория)	Содержание	Виды работ
5.1	Туалетная комната	есть	I этаж: 10,11	28-30 51-54 61-64	<ul style="list-style-type: none"> <li>Отсутствует информационный указатель около двери о назначении помещения (в том числе тактильный).</li> </ul>	К,О,С,Г,У	Установить информационные таблички (в том числе тактильные), специальный знак (в том числе рельефный) для идентификации санузла всеми посетителями, со стороны дверной ручки на высоте от 1,2 – 1,6 м. от уровня пола и на расстоянии 0,1 - 0,5 м. от края двери. <i>п.6.3.6 СП 59.13330.2020.</i>	Текущий ремонт
					<ul style="list-style-type: none"> <li>Отсутствуют поручни у унитаза.</li> </ul>	К,О	Унитаз оборудовать поручнями.Поручни расположить с двух сторон от унитаза с креплением на пол либо рядом на стену на высоте 0.75 м. от пола. <i>п.6.3.3 СП 59.13330.2020.</i>	Текущий ремонт
					<ul style="list-style-type: none"> <li>Отсутствует доступная кабина, оборудованная для инвалидов.</li> </ul>	К,О,С,Г,У	На I этаже оборудовать универсальную кабину уборной (санузел с душевой зоной), доступную для инвалидов всех категорий. <i>п.6.3 СП 59.13330.2020.</i>	Капитальный ремонт

5.2	Душевая комната	есть	I этаж: 13,14	16-22 45-48 59	<ul style="list-style-type: none"> <li>• Отсутствует доступная кабина, оборудованная для инвалидов.</li> </ul>	К,О,С,Г,У	<p>Обеспечить нескользящее покрытие пола в душевой комнате. Оборудовать душевую комнату переносным или закрепленным на стене складным сидением и настенными поручнями. <b><i>п.6.3.5 СП 59.13330.2020</i></b></p> <p>Установить информационные таблички (в том числе тактильные), специальный знак (в том числе рельефный) для идентификации душевой кабины всеми посетителями, со стороны дверной ручки на высоте от 1,2 – 1,6 м. от уровня пола и на расстоянии 0,1 - 0,5 м. от края двери. <b><i>п.6.3.6 СП 59.13330.2020</i></b></p>	Текущий ремонт
					<ul style="list-style-type: none"> <li>• Отсутствует доступная кабина, оборудованная для инвалидов.</li> </ul>	К,О,С,Г,У	<p>На I этаже оборудовать универсальную кабину уборной (санузел с душевой зоной), доступную для инвалидов всех категорий. <b><i>п.6.3 СП 59.13330.2020.</i></b></p>	Капитальный ремонт
5.3	Бытовая комната (кухня, умывальники)	есть	I этаж: 12	23-27 42-44 57-58 60				

	<p><b>ОБЩИЕ требования к зоне</b></p>					<p>К, О, С, Г, У</p>	<p>На I этаже оборудовать универсальную кабину уборной (санузел с душевой зоной), доступную для инвалидов всех категорий.</p> <p>Обеспечить нескользящее покрытие пола в душевых комнатах.</p> <p>Оборудовать душевые комнаты переносным или закрепленным на стене складным сидением и настенными поручнями.</p> <p>Унитазы оборудовать поручнями.</p> <p>Установить информационные таблички для идентификации санузлов и душевых кабин всеми посетителями.</p> <p>Назначить приказом сотрудников, ответственных за организацию ситуационной помощи, с разработкой должностных инструкций, с проведением обучения правилам оказания ситуационной помощи и инструктажей со всеми сотрудникам.</p>	<p>Капитальный ремонт</p> <p>Текущий ремонт</p>
--	---------------------------------------	--	--	--	--	----------------------	--	---

-

## II Заключение по зоне:

Наименование структурно-функциональной зоны	Состояние доступности* (к пункту 3.4 Акта обследования ОСИ)	Приложение		Рекомендации по адаптации (вид работы) ** к пункту 4.1 Акта обследования ОСИ
		№ на плане	№ фото	
Санитарно-гигиенических помещений	ВНД (К,С,О) ДЧ-И (Г,У)		16-30, 42-48, 51-54, 57-64	Капитальный ремонт, Текущий ремонт

\* указывается: ДП-В - доступно полностью всем; ДП-И (К, О, С, Г, У) – доступно полностью избирательно (указать категории инвалидов); ДЧ-В - доступно частично всем; ДЧ-И (К, О, С, Г, У) – доступно частично избирательно (указать категории инвалидов); ДУ - доступно условно, ВНД - недоступно

\*\*указывается один из вариантов: не нуждается; ремонт (текущий, капитальный); индивидуальное решение с ТСР; технические решения невозможны – организация альтернативной формы обслуживания

### Комментарий к заключению:

**Санитарно-гигиенические помещения недоступны для инвалидов с нарушением зрения, инвалидов, использующих для передвижения кресло-коляску, инвалидов с нарушением опорно-двигательного аппарата.**

**Санитарно-гигиенические помещения доступны частично для инвалидов с нарушением слуха, инвалидов с нарушением умственного развития.**

Для обеспечения доступности санитарно-гигиенических помещений объекта для инвалидов необходимо оборудовать на I этаже универсальную кабину уборной (санузел с душевой зоной), доступную для инвалидов всех категорий, соответствующую нормативным требованиям. На других этажах обеспечить нескользящее покрытие пола в душевых комнатах, оборудовать душевые комнаты переносным или закрепленным на стене складным сидением и настенными поручнями, унитазы оборудовать поручнями, установить информационные таблички для идентификации санузлов и душевых кабин всеми посетителями.

Необходимо организовать ситуационную помощь для инвалидов и МГН.

Организация ситуационной помощи на объекте оказывается персоналом, для чего необходимо:

- внести соответствующие изменения в «Правила оказания услуг в учреждении»;
- закрепить ответственных сотрудников с закреплением функциональных обязанностей в их должностных инструкциях;
- провести со всеми сотрудниками обучение (инструктаж) правилам оказания ситуационной помощи инвалидам и МГН на объекте.

**I Результаты обследования:**  
**6. Системы информации на объекте**  
**ОГБПОУ «ТТИТ»**  
**г. Томск, ул. Котовского, 6**

№ п/п	Наименование функционально-планировочного элемента	Наличие элемента			Выявленные нарушения и замечания		Работы по адаптации объектов	
		есть/нет	№ на плане	№ фото	Содержание	Значимо для инвалида (категория)	Содержание	Виды работ
6.1	Визуальные средства	есть		12,31 41	<ul style="list-style-type: none"> <li>• Система средств информации и сигнализации об опасности не в полном объеме учитывает особенностей людей с инвалидностью:</li> <li>- отсутствует информационная схема зон обслуживания;</li> <li>- отсутствуют тактильные знаки;</li> </ul>	К,О,Г,С,У	<p>Доступные для МГН элементы здания и территории идентифицировать символами доступности в следующих местах:</p> <ul style="list-style-type: none"> <li>- входы и выходы, доступные для МГН, если не все входы и выходы доступны;</li> <li>- пути эвакуации инвалидов.</li> </ul>	Текущий ремонт

							В местах, в которых находятся недоступные для инвалидов элементы здания (входы/выходы, лестницы, ит.п.), устанавливаются указатели направления, указывающие путь к ближайшему доступному элементу. <i>п.6.5 СП 59.1333.2020.</i>	
6.2	Акустические средства							
6.3	Тактильные средства				<ul style="list-style-type: none"> <li>Отсутствуют информирующие тактильные таблички</li> <li>Отсутствуют средства связи и информации в фойе I этажа.</li> </ul>	С	Установить тактильные таблички для идентификации помещений (санузлы, доступные кабины уборных, вход в кабинет) и рядом с устройствами вызова помощи. <i>п.6.5.9 СП 59.1330.2020.</i>	Текущий ремонт
						С	Разместить информационную мнемосхему с правой стороны по ходу движения на удалении от 2 до 4 м. от входа. <i>п.6.5.12 СП 59.13330.2020.</i>	

	<p><b>ОБЩИЕ требования к зоне</b></p>			<ul style="list-style-type: none"> <li>• Средства информации (в том числе знаки и символы) должны быть идентичными в пределах здания или комплекса зданий и сооружений, размещаемых на одном земельном участке.</li> <li>• Визуальная информация должна располагаться на контрастном фоне с размерами знаков, соответствующими расстоянию рассмотрения и быть связана с художественным решением интерьера.</li> </ul>	<p>К,О,Г,С,У</p> <p>К,О,Г,С,У</p>	<p>Применять идентичные средства информации в пределах здания и соответствовать знакам, установленным действующими нормативными документами по стандартизации. Целесообразно использовать международные символы. <b><i>п.6.5.2 СП 59.1330.2020.</i></b></p> <p>Выполнить систему средств информации помещений и путей движения так, чтобы обеспечивалась непрерывность информации, своевременное ориентирование и однозначное опознание объекта и мест посещения. Она должна предусматривать возможность получения информации об ассортименте предоставляемых услуг и назначении функциональных элементов, расположение путей эвакуации, предупреждать об опасностях в экстремальных ситуациях и т.п. <b><i>п.6.5.3 СП 59.1330.2020.</i></b></p> <p>Расположить визуальную информацию на контрастном фоне с размерами знаков, соответствующих расстоянию рассмотрения. Должна быть связана с художественным решением интерьера и располагаться на высоте не менее 1,5 м и не более 4,5 м от уровня пола. <b><i>п.6.5.4 СП 59.1330.2020.</i></b></p>	<p>Текущий ремонт</p> <p>Текущий ремонт</p>
--	---------------------------------------	--	--	---	-----------------------------------	---	---



## II Заключение по зоне:

Наименование структурно-функциональной зоны	Состояние доступности* (к пункту 3.4 Акта обследования ОСИ)	Приложение		Рекомендации по адаптации (вид работы) ** к пункту 4.1 Акта обследования ОСИ
		№ на плане	№ фото	
Системы информации на объекте	ВНД			Текущий ремонт

\* указывается: ДП-В - доступно полностью всем; ДП-И (К, О, С, Г, У) – доступно полностью избирательно (указать категории инвалидов); ДЧ-В - доступно частично всем; ДЧ-И (К, О, С, Г, У) – доступно частично избирательно (указать категории инвалидов); ДУ - доступно условно, ВНД - недоступно

\*\*указывается один из вариантов: не нуждается; ремонт (текущий, капитальный); индивидуальное решение с ТСР; технические решения невозможны – организация альтернативной формы обслуживания

### Комментарий к заключению:

**Системы информации и сигнализации об опасности временно не доступны для инвалидов всех категорий.**

Для обеспечения доступности инвалидам всех категорий необходимо разместить визуальную, акустическую, тактильную, доступную и понятную информацию на входе в здание, на этажах, а также разместить информацию об оказании услуг МГН на сайте учреждения. Необходимо организовать ситуационную помощь и оборудовать место ожидания помощи для инвалидов и МГН.

Организация ситуационной помощи на объекте оказывается персоналом, для чего необходимо:

- внести соответствующие изменения в «Правила оказания услуг в учреждении»;
- закрепить ответственных сотрудников с закреплением функциональных обязанностей в их должностных инструкциях;
- провести со всеми сотрудниками обучение (инструктаж) правилам оказания ситуационной помощи инвалидам и МГН на объекте.

СОГЛАСОВАНО  
Эксперт ТРО ОО ВОИ

УТВЕРЖДАЮ  
Заместитель директора по АХР

\_\_\_\_\_ Бурмистров Е.В.  
« » \_\_\_\_\_ 2022 г.

\_\_\_\_\_ Федотов Г.Г.  
« » \_\_\_\_\_ 2022 г.

**Программа (план) адаптации объекта социальной инфраструктуры и обеспечения доступности услуг для инвалидов и других МГН  
На период с «01» сентября 2022 г. по «01» сентября 2027 г.**

**ОГБПОУ «ТТИТ»  
г. Томск, ул. Герцена, 18 стр. 3**

Плановые работы		Ожидаемый результат (по состоянию доступности)**	Период проведения работ, квартал, год	Ответственный исполнитель, соисполнители	Дата контроля
Функциональная зона. Вид выполняемых работ*	Состояние функциональной зоны на текущий момент				
1	2	3	4	5	6
<b>Прилегающая территория:</b> 1. Выполнить тактильно-контрастные наземные указатели или изменение фактуры поверхности пути перед лестницей. 2. Выделить парковочные места для инвалидов возле входа в здание. 3. Обеспечить на всех путях движения систему средств информационной поддержки.	ДЧ-И (К,О,Г,У)	ДЧ-В	2-3 квартал 2023г.  2-3 квартал 2023г.  2-3 квартал 2023г.	Г.Г. Федотов Н.И. Булатова Г.Г. Парубец Л.В. Коруз	30 декабря 2023

<p><b>Вход в здание:</b></p> <ol style="list-style-type: none"> <li>1. Установить ограждения и поручни, непрерывные по всей длине лестницы.</li> <li>2. Выполнить тактильно-контрастный указатель (допускаются грязесборные решетки) перед входной наружной дверью центрального входа.</li> <li>3. Оборудовать вход в здание пандусом.</li> <li>4. Установить наружное вызывное устройство или средство связи с персоналом (или указать номер телефона для связи).</li> <li>5. Свести к минимуму перепад высот у дверных проемов.</li> <li>6. Установить технические средства информирования в виде табличек о доступности, назначении помещения и режиме входа, доступного для МГН.</li> </ol>	<p>ДЧ-И (Г,У)</p>	<p>ДЧ-В</p>	<p>2-3 квартал 2023г. 2-3 квартал 2023г. 2-3 квартал 2024г. 2-3 квартал 2023г. 2-3 квартал 2024г. 2-3 квартал 2023г.</p>	<p>Г.Г. Федотов Н.И. Булатова Г.Г. Парубец Л.В. Коруз</p>	<p>30 декабря 2024</p>
<p><b>Пути движения внутри здания:</b></p> <ol style="list-style-type: none"> <li>1. Свести к минимуму перепады высот в коридоре и в дверных проемах.</li> <li>2. Обеспечить на всех путях движения систему средств информационной поддержки, доступных для МГН.</li> <li>3. Нанести контрастные или контрастные фотолюминесцентные полосы на проступи верхней и нижней ступеней каждого марша эвакуационных лестниц, доступных для МГН.</li> <li>4. Предусмотреть в зоне обслуживания посетителей места отдыха и ожидания для инвалидов.</li> <li>5. Установить ограждения и поручни, непрерывные по всей длине лестницы.</li> <li>6. На проступях краевых ступеней лестниц нанести контрастные противоскользящие полосы.</li> <li>7. Разместить информацию о путях эвакуации на этажах.</li> </ol>	<p>ДЧ-И (О,Г,У)</p>	<p>ДЧ-В</p>	<p>2-3 квартал 2024г. 3-4 квартал 2023г. 1-2 квартал 2024г. 1-2 квартал 2024г. 3-4 квартал 2024г. 2-3 квартал 2024г. 1-2 квартал 2023г</p>	<p>Г.Г. Федотов Н.И. Булатова Г.Г. Парубец Л.В. Коруз</p>	<p>30 декабря 2024</p>

<p><b>Зона целевого назначения:</b></p> <p>1. В зоне проживания инвалидов необходимо выделить и оборудовать согласно требованиям комнату, доступную для проживания инвалидов любой категории.</p>	ВНД	ДЧ-В	1-2 квартал 2025г	Г.Г. Федотов Н.И. Булатова Г.Г. Парубец Л.В. Коруз	30 декабря 2025
<p><b>Туалетные и душевые комнаты:</b></p> <p>1. На I этаже оборудовать универсальную кабину уборной (санузел с душевой зоной), доступную для инвалидов всех категорий.</p> <p>2. Установить поручни у унитаза.</p> <p>3. Обеспечить нескользящее покрытие пола в душевых комнатах.</p> <p>4. Оборудовать душевые комнаты переносным или закрепленным на стене складным сидением и настенными поручнями.</p> <p>5. Установить информационные таблички.</p>	ДЧ-И (Г,У)	ДЧ-В	2-3 квартал 2025г.  2-3 квартал 2024г. 3-4 квартал 2024г.  3-4 квартал 2024г.  1-2 квартал 2023г.	Г.Г. Федотов Н.И. Булатова Г.Г. Парубец Л.В. Коруз	30 декабря 2025
<p><b>Визуальные средства:</b></p> <p>1. Оборудовать комплексной (<b>визуальные, звуковые, тактильные</b>) для всех категорий инвалидов системой средств информации и системой сигнализации об опасности.</p> <p>2. Установить технические средства информирования в виде табличек о назначении помещений и режиме входа, доступного для МГН.</p> <p>3. Разместить информацию о путях эвакуации на этажах.</p> <p>4. Использовать контрастные расцветки и рельефные символы.</p>	ВНД	ДЧ-В	2-3 квартал 2024г.  1-2 квартал 2023г.  2-3 квартал 2023г.  2-3 квартал 2023г.	Г.Г. Федотов Н.И. Булатова Г.Г. Парубец Л.В. Коруз	30 декабря 2024
<p><b>Акустические средства:</b></p>					

<p><b>Тактильные средства:</b></p> <ol style="list-style-type: none"> <li>1. Оборудовать комплексной (<b>визуальные, звуковые, тактильные</b>) для всех категорий инвалидов системой средств информации и системой сигнализации об опасности.</li> <li>2. Установить технические средства информирования в виде табличек о назначении помещения рядом с дверью (в том числе тактильные с использованием шрифта Брайля).</li> <li>3. Выполнить тактильно-контрастные наземные указатели или изменение фактуры поверхности пути при приближении к зонам повышенной опасности (лестницы).</li> </ol>	ВНД	ДЧ-В	<p>2-3 квартал 2024г.</p> <p>1-2 квартал 2023г.</p> <p>2-3 квартал 2023г.</p>	<p>Г.Г. Федотов Н.И. Булатова Г.Г. Парубец Л.В. Коруз</p>	30 декабря 2024
---	-----	------	---	---	-----------------

**Примечание:**

\* - указываются мероприятия в соответствии с управленческим решением – «Рекомендации по адаптации основных структурных элементов объекта» Паспорта ОСИ \*\* - указывается: **ДП-В** - доступен полностью всем; **ДП-И** (К, О, С, Г, У) - доступен полностью избирательно (указать, каким категориям инвалидов); **ДЧ-В** - доступен частично всем; **ДЧ-И** (К, О, С, Г, У) – доступен частично избирательно (указать категории инвалидов); **ДУ** - доступно условно (ДУ-В или ДУ-И)

## Заключение

Согласно ст. 19 Конституции Российской Федерации, государство гарантирует равенство прав и свобод граждан РФ независимо от принадлежности к общественным объединениям, а так же других обязательств.

В силу части 1 п.1 ст.15 Федерального закона от 24.11.1995 , № 181-ФЗ «О социальной защите инвалидов в Российской Федерации» организации независимо от организационно-правовых форм обеспечивают инвалидам (включая инвалидов, использующих кресло - коляски и собак проводников) условия для беспрепятственного доступа к объектам социальной инфраструктуры (жилым, общественным и производственным зданиям, строениям и сооружениям, включая те, в которых расположены физкультурно-спортивные организации, организации культуры и другие организации), к местам отдыха и к предоставляемых в них услугам.

В соответствии с ст. 4,6,46 Гражданского кодекса РФ, ст. 36,46 Федерального закона от 27.12.2002 № 184-ФЗ «О техническом регулировании нормы СНИП, СП являются обязательными к применению.

Согласно п.7 ст.30 № 384-ФЗ «Технический регламент о безопасности зданий и сооружений» проектные решения зданий и сооружений в целях обеспечения доступности зданий и сооружений для инвалидов и других групп населения с ограниченными возможностями передвижения должны обеспечивать:

- досягаемость ими мест посещения и беспрепятственность перемещения внутри зданий и сооружений;
- безопасность путей движения (в том числе эвакуационных), а также мест проживания, мест обслуживания и мест приложения труда указанных групп населения.

В основу работы по проведению обследования объекта взяты мероприятия по определению состояния доступности объекта и услуг для инвалидов и других МГН.

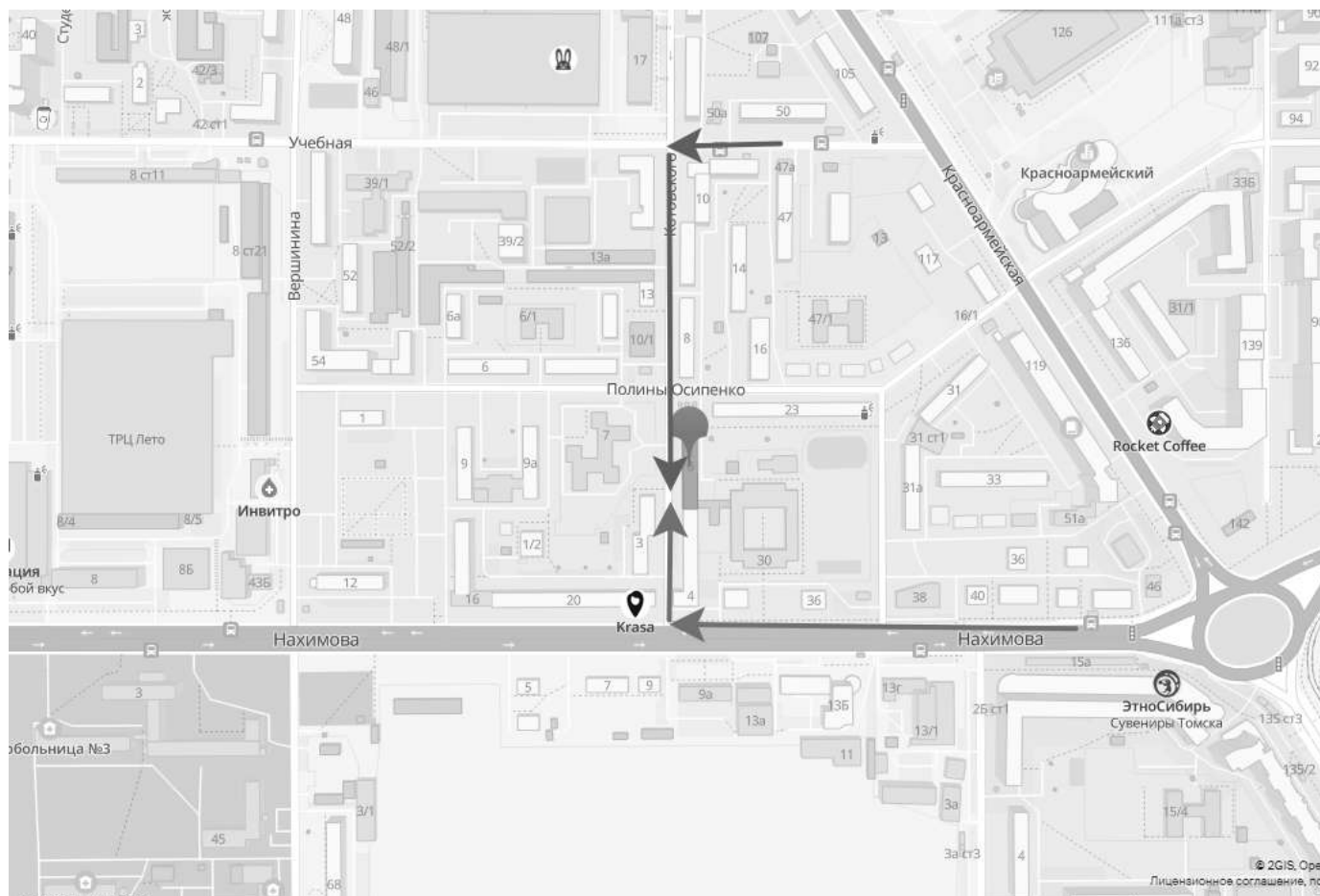
В результате комплексной оценки состояния доступности и основных функциональных зон всем категориям инвалидов (по основным критериям доступности) в целом по объекту **ОГБПОУ «ТТИТ»**, находящемуся по адресу **г. Томск, ул. Котовского, 6**, комиссия приняла решение:

***Объект доступен условно для инвалидов с нарушением опорно-двигательного аппарата, инвалидов с нарушением слуха, инвалидов с нарушением умственного развития.***

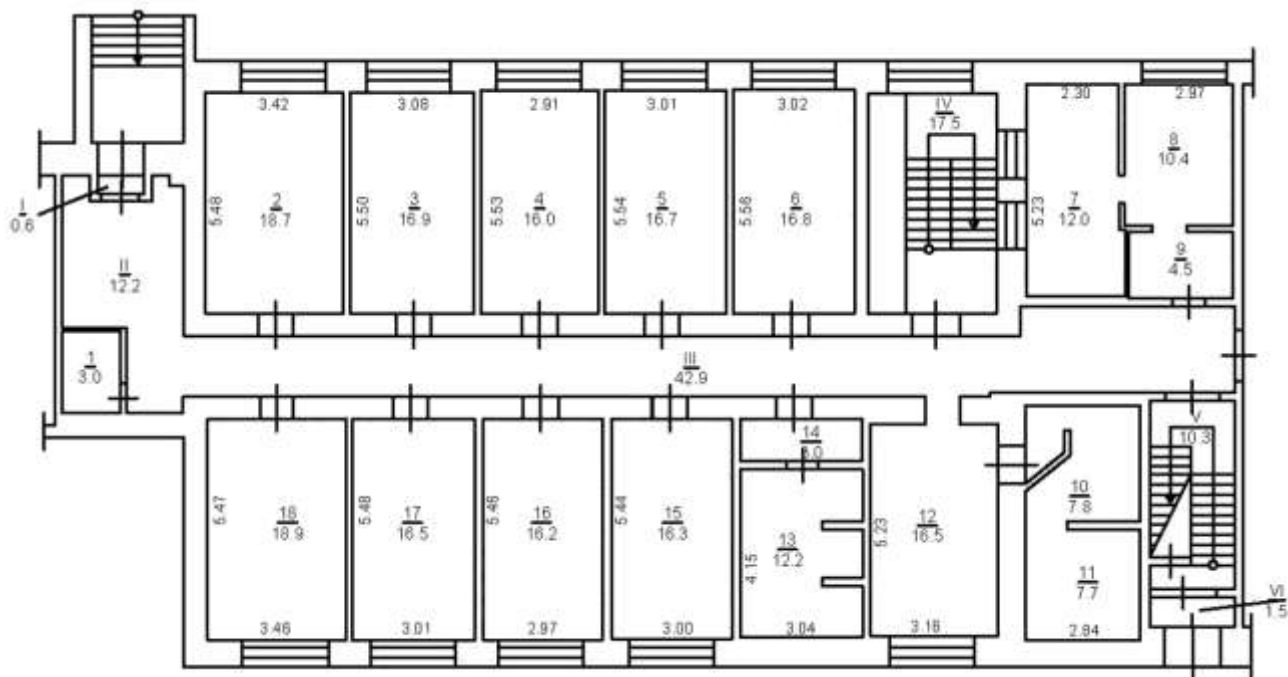
***Объект недоступен для инвалидов с нарушением зрения, инвалидов использующих для передвижения кресло-коляску.***

Период проведения работ в рамках исполнения плана мероприятий по обеспечению доступности объекта **ОГБПОУ «ТТИТ»**, находящегося по адресу **г. Томск, ул. Котовского, 6**, - **2022-2027 гг.**

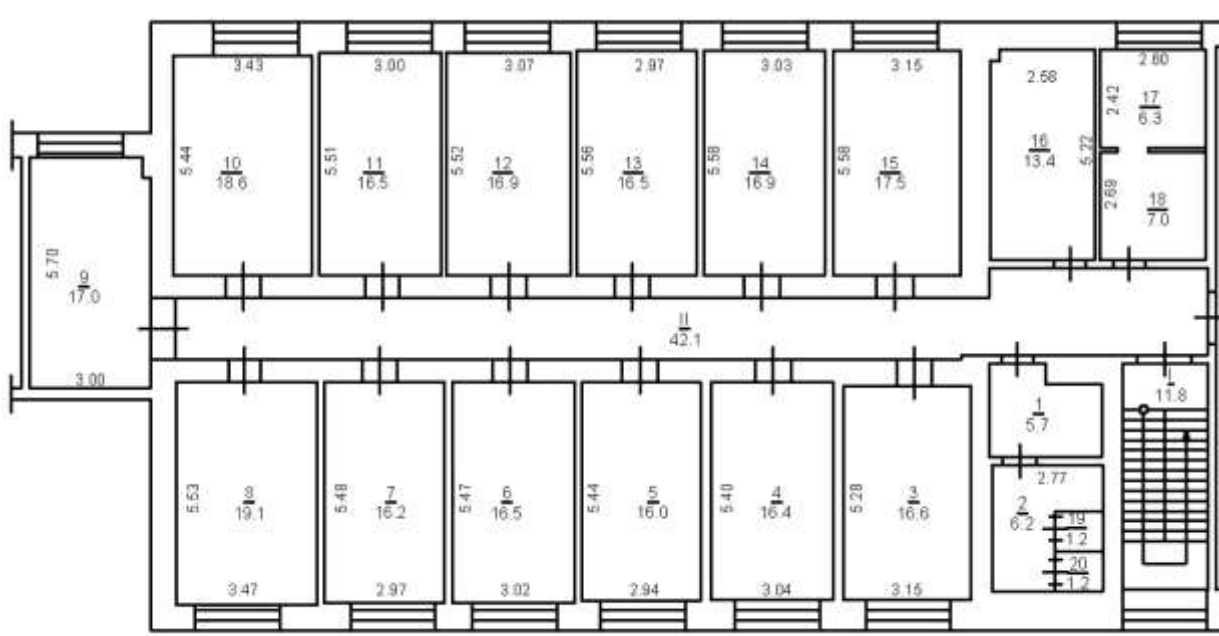
**Приложение № 1**  
**Схема пути от ближайших**  
**остановок транспорта до объекта**



План I этажа

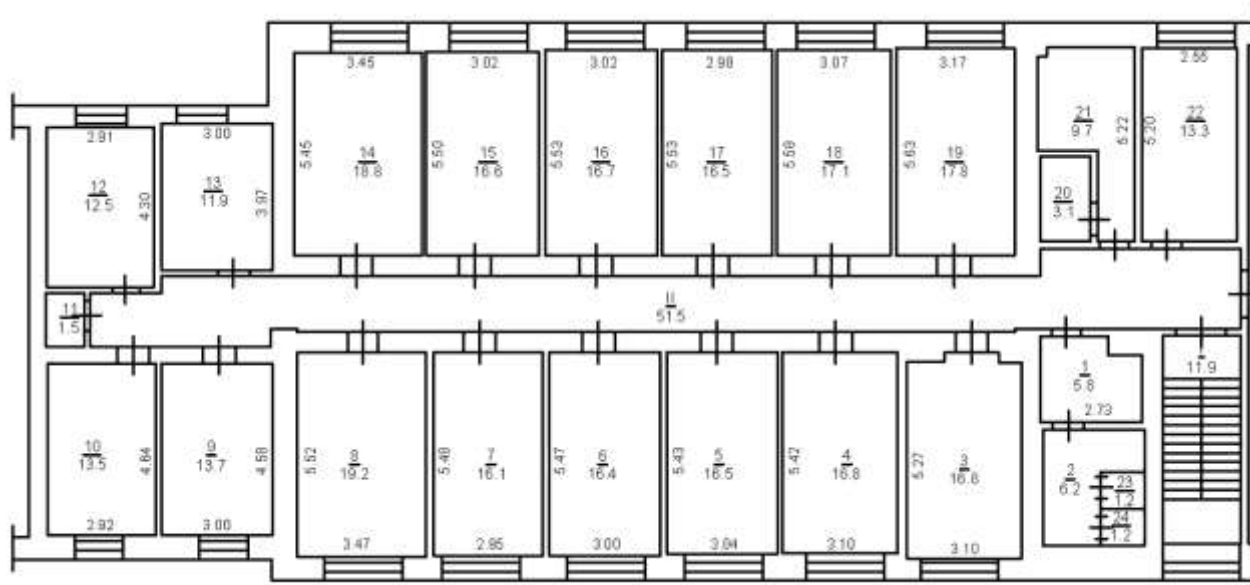


План II этажа

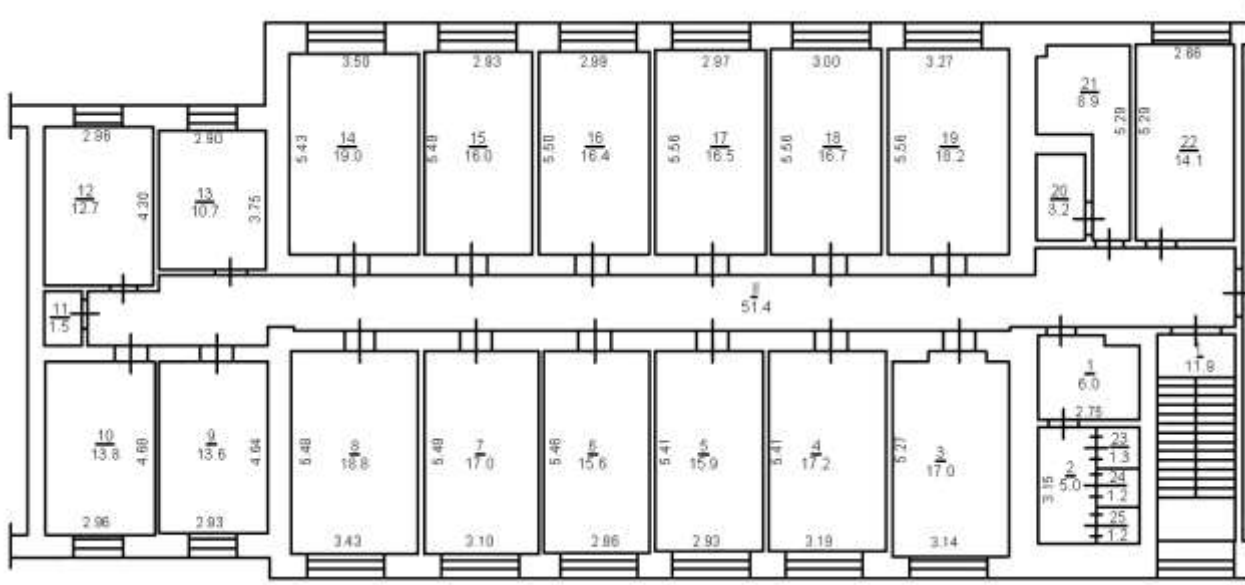




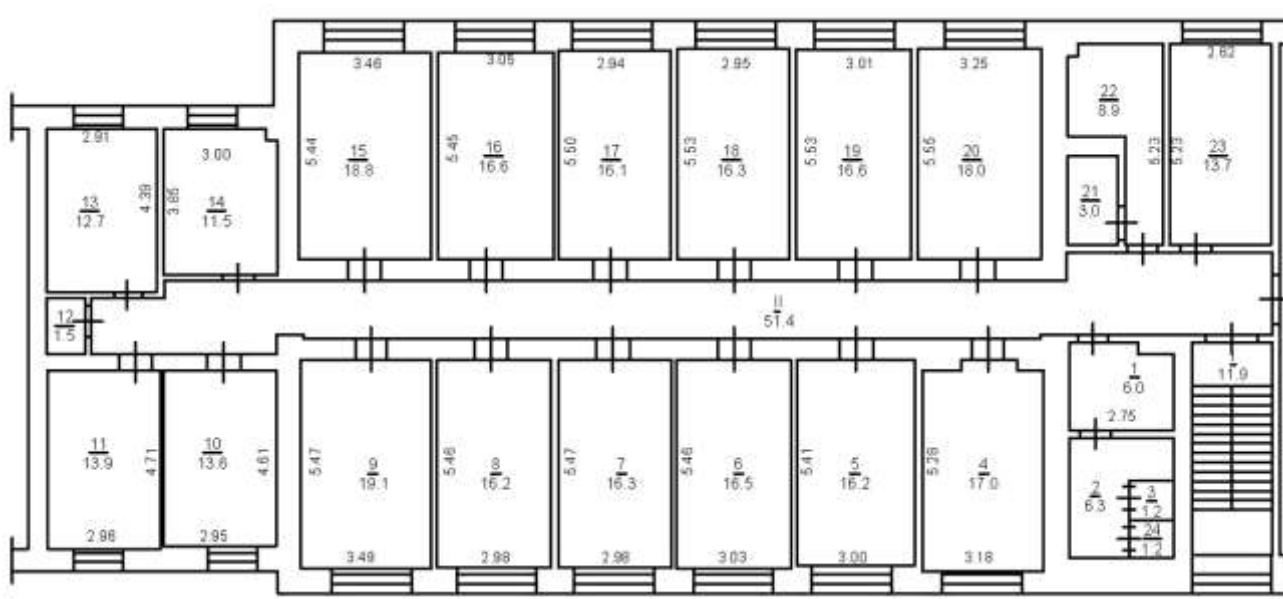
План III этажа



План IV этажа



План V этажа



Приложение № 3  
Фотофиксация основных зон и элементов

Фото 1 – Прилегающая территория



Фото 2 – Прилегающая территория



Фото 3 – Вход в здание



Фото 4 – Вход в здание



Фото 5 – Вход в здание



Фото 6 – Вход в здание



Фото 7 – Тамбур



Фото 8 – Тамбур



Фото 9 – Вахта



Фото 10 – Путь движения внутри здания I этаж



Фото 11 – Путь движения внутри здания I этаж



Фото 12 – План эвакуации I этаж



Фото 13 – Учебная комната  
I этаж



Фото 14 – Вход в учебную комнату  
I этаж



Фото 15 – Учебная комната  
I этаж



Фото 16 – Душевая  
I этаж



Фото 17 – Душевая  
I этаж



Фото 18 – Душевая  
I этаж



Фото 19 – Душевая  
I этаж



Фото 20 – Душевая  
I этаж



Фото 21 – Душевая  
I этаж



Фото 22 – Душевая  
I этаж



Фото 23 – Умывальники  
I этаж



Фото 24 – Умывальники  
I этаж





Фото 25 – Умывальники  
I этаж



Фото 26 – Умывальники (бытовая комната)  
I этаж



Фото 27 – Умывальники  
I этаж



Фото 28 – Вход в санузел из умывальников  
I этаж



Фото 29 – Санузел  
I этаж



Фото 30 – Санузел  
I этаж



Фото 31 – Вход на верхние этаж  
Эвакуационный выход



Фото 32 – Эвакуационный выход



Фото 33 – Эвакуационный выход



Фото 34 – Эвакуационный выход



Фото 35 – Эвакуационный выход



Фото 36 – Эвакуационный выход



Фото 37 – Лестница на верхние этажи



Фото38 – Лестница на верхние этажи

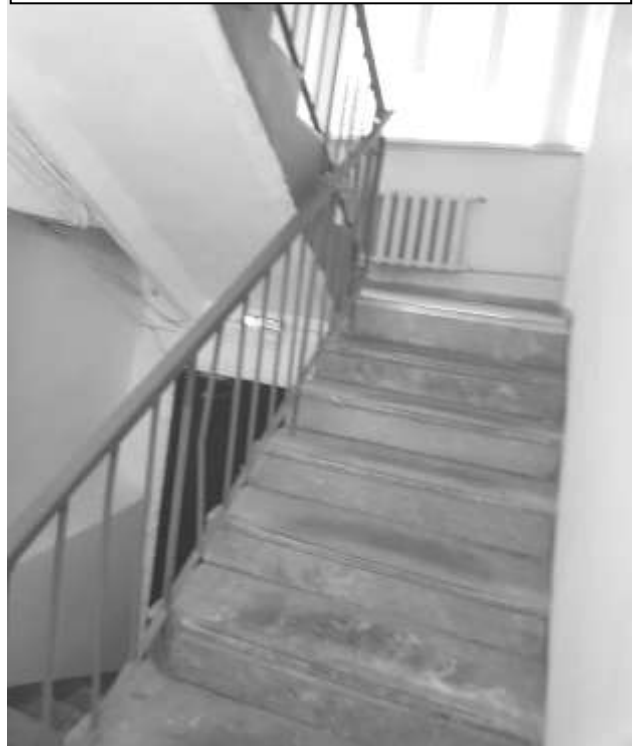


Фото 39 – Вход на Пэтаж



Фото 40 – Вход на Пэтаж



Фото 41 – План эвакуации  
II этаж



Фото 42 – Бытовая комната (кухня)  
II этаж



Фото 43 – Умывальники  
II этаж



Фото 44 – Умывальники  
II этаж



Фото 45 – Душевая  
II этаж



Фото 46 – Душевая  
II этаж



Фото 47 – Душевая  
II этаж



Фото 48 – Душевая  
II этаж



Фото 49 – Коридор  
II этаж



Фото 50 – Дверные проемы  
II этаж



Фото 51 – Санузел  
II этаж



Фото 52 – Санузел  
II этаж



Фото 53 – Санузел  
II этаж



Фото 54 – Санузел  
II этаж



Фото 55 – Вход на этаж



Фото 56 – Выход на лестницу





Фото 57 – Бытовая комната (кухня)  
IV этаж



Фото 58 – Бытовая комната (кухня)  
IV этаж



Фото 59 – Умывальная комната с душевой  
IV этаж



Фото 60 – Умывальная комната с душевой  
IV этаж



Фото 61 – Санузел  
IV этаж



Фото 62 – Санузел  
IV этаж



Фото 63 – Санузел  
IV этаж



Фото 64 – Санузел  
IV этаж



Фото 65 – Коридор  
IV этаж



Фото 66 – Коридор  
IV этаж



Фото 67 – Коридор  
IV этаж



