

«СОГЛАСОВАНО»

Зав  
Начальник центра дорожного и  
технического надзора, пропаганды  
БДД ГИБДД УМВД России по  
Томской области

Ю.А. Кошечкин

« 08 » 2022 г.

«СОГЛАСОВАНО»

Начальник департамента  
профессионального образования  
Томской области  
Ю.В. Калинин

2022 г.

«УТВЕРЖДАЮ»

Директор ОГБПОУ «ТТИТ»  
Е.В. Дедюхина

« 23 » августа 2022 г.

# ПАСПОРТ

дорожной безопасности образовательной организации

ОГБПОУ «Томский техникум информационных технологий»

(наименование образовательной организации)

2022 год

## Общие сведения

Областное государственное бюджетное профессиональное образовательное учреждение «Томский техникум информационных технологий»

*(Полное наименование образовательной организации)*

Тип образовательной организации техникум

Юридический адрес: 634029, г. Томск, ул. Герцена, 18

Фактический адрес: 634029, г. Томск, ул. Герцена, 18

Руководители образовательной организации:

Директор ОГБПОУ «ТТИТ» Дедюхина Елена Валентиновна 53-17-44

*(фамилия, имя, отчество)*

*(телефон)*

Заместитель директора

по учебной работе Ненашева Алла Ивановна 53-12-61

*(фамилия, имя, отчество)*

*(телефон)*

Заведующий отделением

воспитательной работы Добрыднева Наталья Борисовна 46-87-14

*(фамилия, имя, отчество)*

*(телефон)*

Ответственные работники

муниципального органа

образования: Консультант КСиРО ДПО ТО Сорочинский Михаил Михайлович тел. 46-79-19

Ответственные от

Госавтоинспекции:

Старший инспектор по пропаганде БДД ЦДТНПБДД ГИБДД УМВД России по Томской области: Кузнецова Анна Владимировна, тел. 8 (3822) 79-47-11

Государственный инспектор группы дорожного надзора ЦДТНПБДД ГИБДД УМВД России по Томской области:  
\_\_\_\_\_, тел. 8 (3822) 79-47-13

Ответственные работники  
за мероприятия по профилактике  
детского травматизма: Специалист по охране труда Парубец Галина Григорьевна, тел. 8-913-870-0840

Руководитель или ответственный  
работник дорожно-эксплуатационной  
организации, осуществляющей  
содержание улично-дорожной  
сети (УДС)\*

Директор УМП «Спецавтохозяйство» г. Томска Якуба Евгений Иванович, тел. 8 (3822) 26-23-29, диспетчер 8 (3822) 26-55-21

Руководитель или ответственный  
работник дорожно-эксплуатационной  
организации, осуществляющей  
содержание технических средств  
организации дорожного  
движения (ТСОДД)\*

Начальник департамента дорожной деятельности и благоустройства Администрации г. Томска: Глебович Николай Александрович, тел. 8 (3822) 53-46-15

\_\_\_\_\_

## Содержание

### I. План-схемы образовательной организации (сокращение – ОО).

1. Район расположения образовательной организации, пути движения транспортных средств и детей (обучающихся).
2. Организация дорожного движения в непосредственной близости от образовательной организации с размещением соответствующих технических средств организации дорожного движения, маршруты движения детей и расположение парковочных мест.
3. Маршруты движения организованных групп детей от образовательной организации к стадиону, парку или спортивно-оздоровительному комплексу.
4. Пути движения транспортных средств к местам разгрузки/погрузки и рекомендуемые безопасные пути передвижения детей по территории образовательной организации.

### II. Информация об обеспечении безопасности перевозок детей специальным транспортным средством (автобусом).

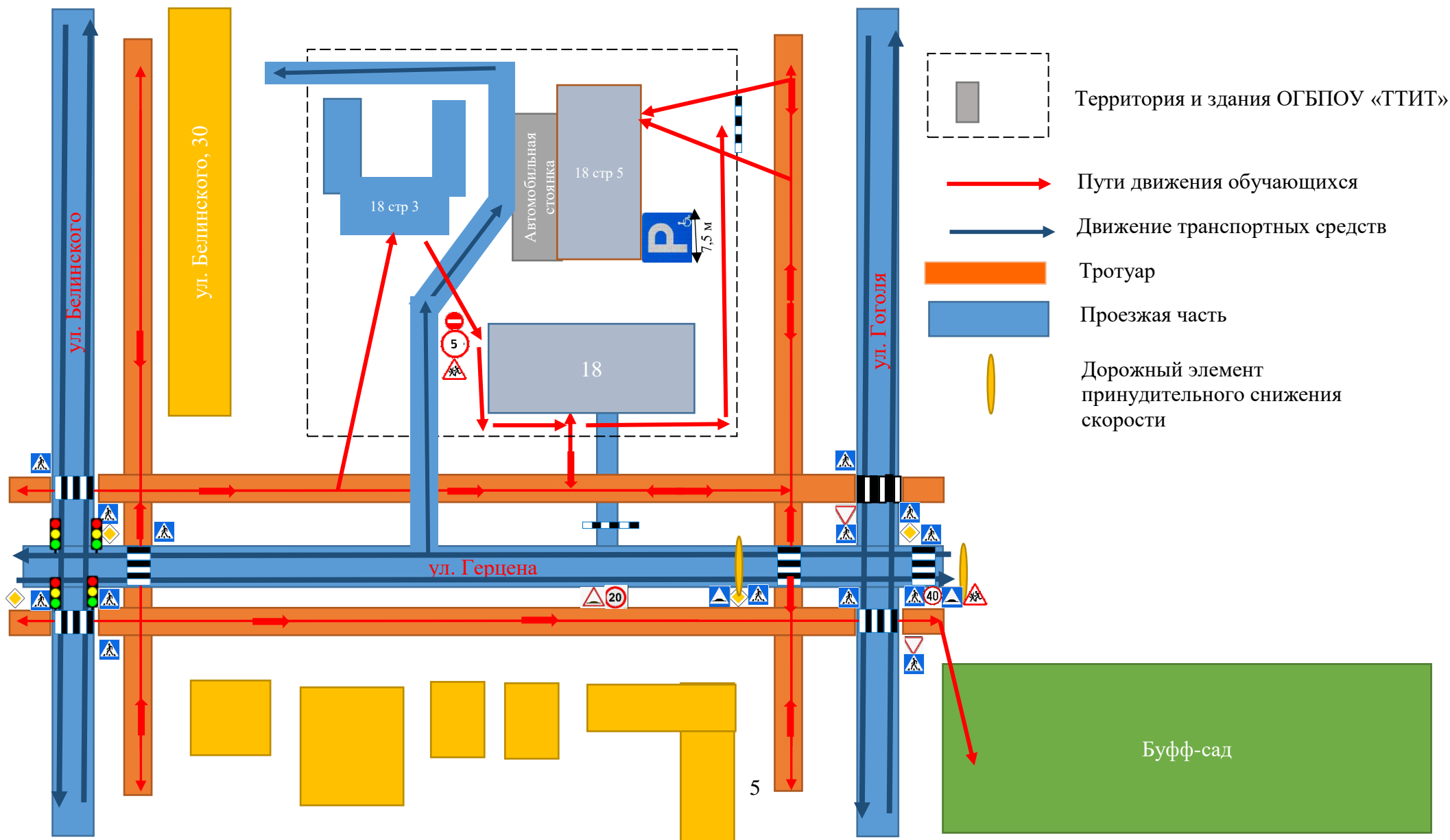
1. Общие сведения.
2. Маршрут движения автобуса образовательной организации.
3. Безопасное расположение остановки автобуса у образовательной организации.

### III. Приложения.

План-схема пути движения транспортных средств и детей при проведении дорожных ремонтно-строительных работ вблизи образовательной организации.

# I. План-схемы образовательной организации

## 1. Район расположения образовательной организации, пути движения транспортных средств и детей (обучающихся)



## Рекомендации к составлению план-схемы района расположения образовательной организации

1. Район расположения образовательной организации определяется группой жилых домов, зданий и улично-дорожной сетью с учетом остановок общественного транспорта (выходов из станций метро), центром которого является непосредственно образовательная организация;

2. Территория, указанная на схеме, включает:

- образовательную организацию;
- стадион вне территории образовательной организации, на котором могут проводиться занятия по физической культуре (*при наличии*);
- парк, в котором могут проводиться занятия с детьми на открытом воздухе (*при наличии*);
- спортивно-оздоровительный комплекс (*при наличии*);
- жилые дома, в которых проживает большая часть детей данной образовательной организации;
- автомобильные дороги и тротуары.

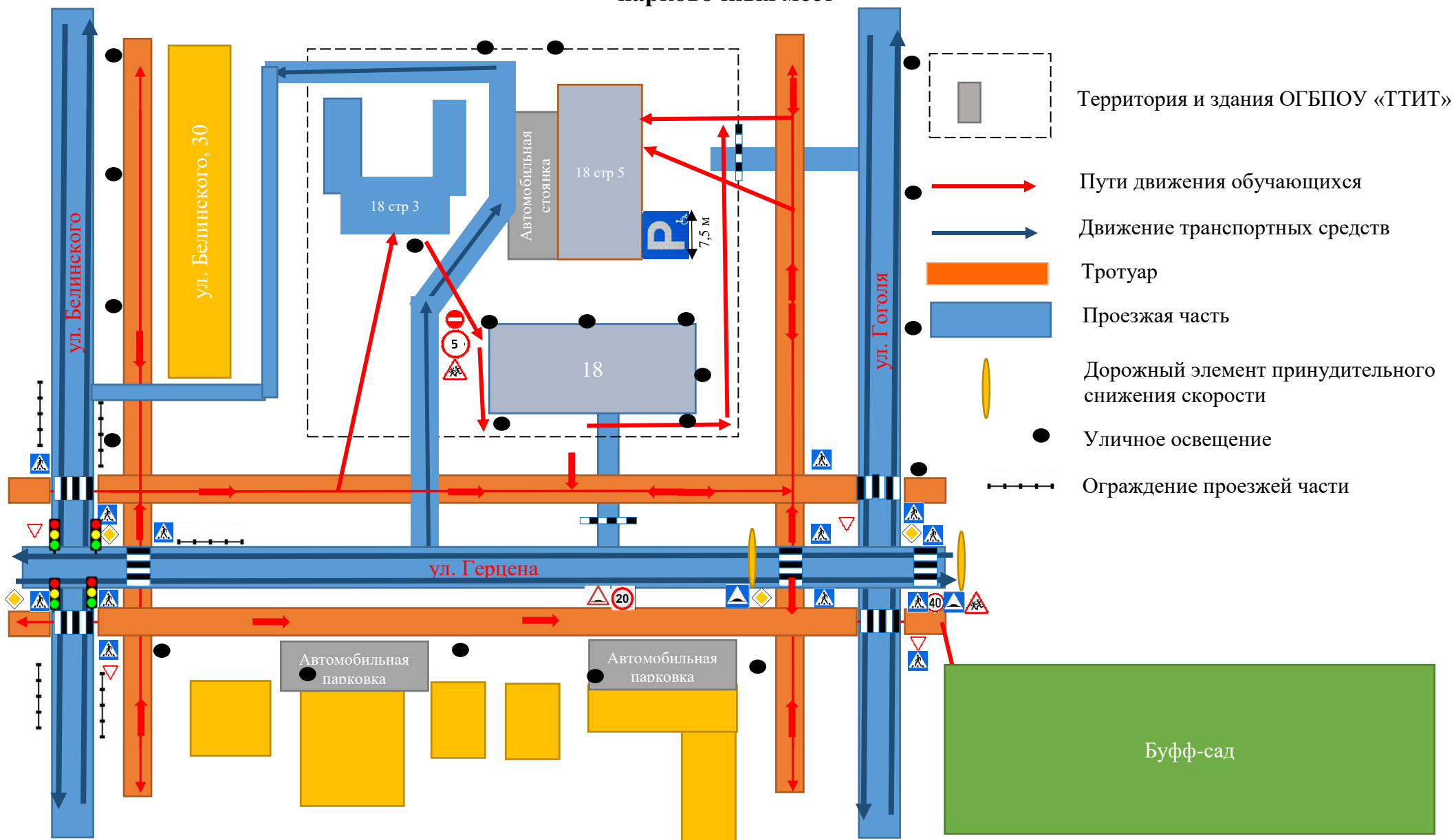
3. На схеме обозначены:

- расположение жилых домов, зданий и сооружений;
- сеть автомобильных дорог;
- пути движения транспортных средств;
- пути движения детей в/из образовательную организацию;
- опасные участки (места несанкционированных переходов на подходах к образовательной организации, места имевших место случаев дорожно-транспортных происшествий с участием детей-пешеходов и детей-велосипедистов);
- уличные (наземные – регулируемые / нерегулируемые) и внеуличные (надземные / подземные) пешеходные переходы;
- названия улиц и нумерация домов.

Схема необходима для общего представления о районе расположения образовательной организации. На схеме обозначены наиболее частые пути движения детей от дома (от отдаленных остановок маршрутных транспортных средств) к образовательной организации и обратно.

При исследовании маршрутов движения детей необходимо уделить особое внимание опасным зонам, где дети пересекают проезжие части дорог не по пешеходному переходу.

**2. Схема организации дорожного движения в непосредственной близости от образовательной организации с размещением соответствующих технических средств организации дорожного движения, маршрутов движения детей и расположения парковочных мест**



## **Рекомендации к составлению схемы организации дорожного движения в непосредственной близости от образовательной организации**

1. Схема организации дорожного движения ограничена автомобильными дорогами, находящимися в непосредственной близости от образовательной организации.

2. На схеме обозначаются:

- здание образовательной организации с указанием территории, принадлежащей непосредственно образовательной организации (при наличии указать ограждение территории);
- автомобильные дороги и тротуары;
- уличные (наземные – регулируемые/нерегулируемые) и внеуличные (надземные/подземные) пешеходные переходы на подходах к образовательной организации;
- дислокация существующих дорожных знаков и дорожной разметки;
- другие технические средства организации дорожного движения;
- направление движения транспортных средств по проезжей части;
- направление безопасного маршрута движения детей.

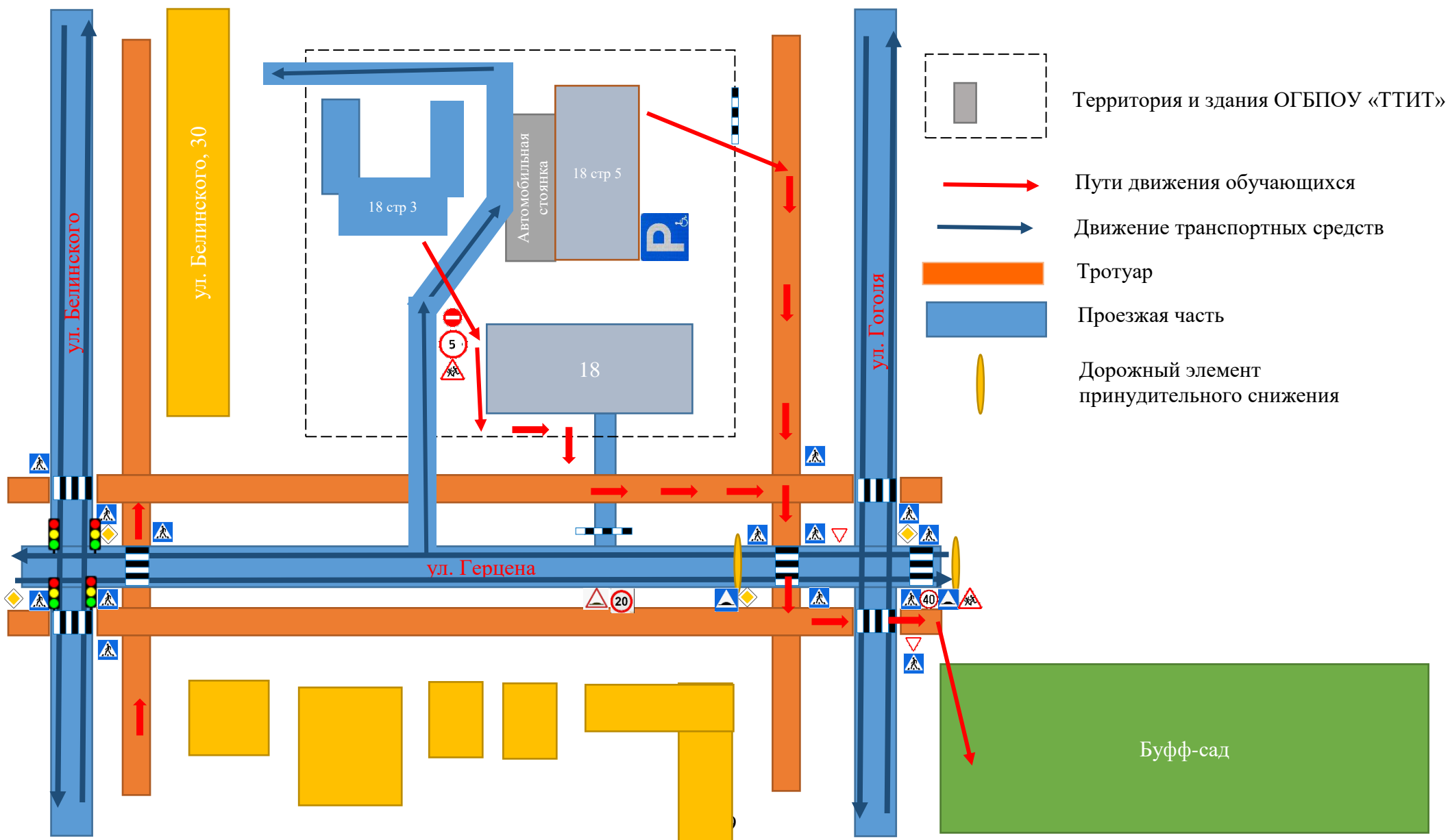
3. На схеме указано расположение остановок маршрутных транспортных средств и безопасные маршруты движения детей от остановочного пункта к образовательной организации и обратно;

4. При наличии стоянки (парковочных мест) около образовательной организации, указывается место расположение и безопасные маршруты движения детей от парковочных мест к образовательной организации и обратно.

К схеме (в случае необходимости) должен быть приложен план мероприятий по приведению существующей организации дорожного движения к организации дорожного движения, соответствующей нормативным техническим документам, действующим в области дорожного движения, по окончании реализации которого готовится новая схема.



### 3. Маршруты движения организованных групп детей от образовательной организации к стадиону, парку или спортивно-оздоровительному комплексу

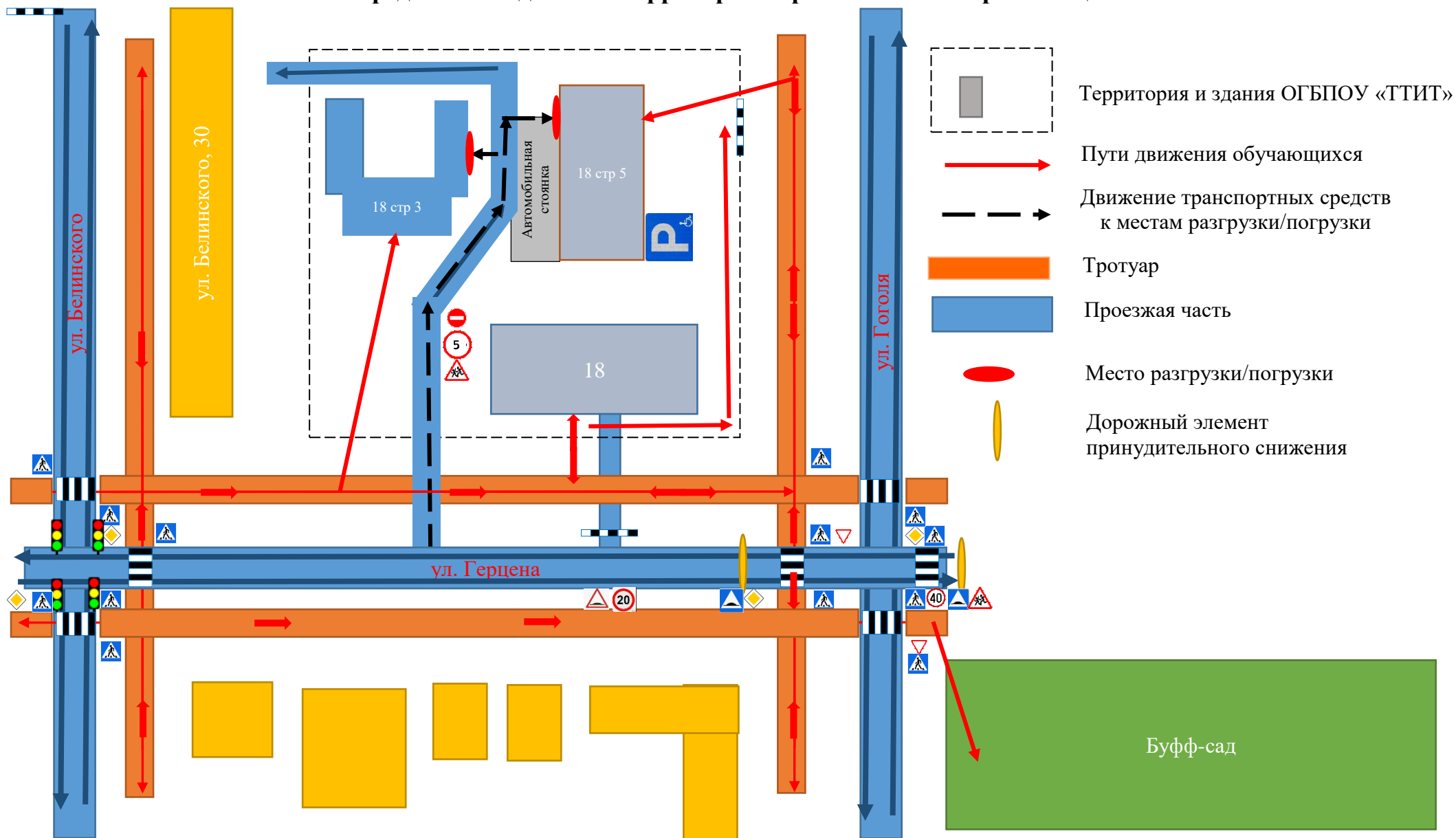


## **Рекомендации к составлению схемы маршрутов движения организованных групп детей от образовательной организации к стадиону, парку или спортивно-оздоровительному комплексу**

На схеме района расположения образовательной организации указываются безопасные маршруты движения детей от образовательной организации к стадиону, парку или спортивно-оздоровительному комплексу и обратно.

Эти схемы должны использоваться преподавательским составом при организации движения групп детей к местам проведения занятий вне территории образовательной организации.

#### 4. Пути движения транспортных средств к местам разгрузки/погрузки и рекомендуемые безопасные пути передвижения детей по территории образовательной организации



**Рекомендации к составлению схемы пути движения транспортных средств к местам разгрузки/погрузки и рекомендуемые безопасные пути передвижения детей по территории образовательной организации**

На схеме указывается примерная траектория движения транспортных средств на территории образовательной организации, в том числе места погрузки/разгрузки, а также безопасный маршрут движения детей во время погрузочно-разгрузочных работ.

В целях обеспечения безопасного движения детей по территории образовательной организации необходимо исключить пересечения путей движения детей и путей движения транспортных средств.

**II. Информация об обеспечении безопасности перевозок детей специальным транспортным средством (автобусом).**

*(при наличии автобуса(ов))*

**1. Общие сведения**

Марка \_\_\_\_\_ ИАЦ-1767М8 \_\_\_\_\_  
Модель \_\_\_\_\_ ИАЦ-1767М8 \_\_\_\_\_  
Государственный регистрационный знак \_\_\_\_\_ С946УТ 70 \_\_\_\_\_  
Год выпуска \_\_ 2021 \_\_\_\_\_ Количество мест в автобусе \_\_ 16 \_\_\_\_\_  
Соответствие конструкции требованиям, предъявляемым к школьным автобусам \_\_\_\_\_ не соответствует \_\_\_\_\_

---

**2. Сведения о водителе(ях) автобуса(сов)**

Фамилия, имя, отчество	Дата принятия на работу	Стаж вождения ТС категории D	Дата предстоящего медицинского осмотра	Период проведения стажировки	Сроки повышение квалификации	Допущенные нарушения ПДД
Голов Ю.Ю.	2016	24 года	12.2022	-	-	-

### 3. Организационно-техническое обеспечение

1) Лицо, ответственное, за обеспечение безопасности дорожного движения): Голов Юрий Юрьевич, назначен приказом № \_\_\_\_\_  
(дата)  
прошло аттестацию \_\_\_\_\_.  
(дата)

2) Организация проведения предрейсового медицинского осмотра водителя:  
осуществляется организацией имеющей лицензию на осуществление медицинской деятельности на работы (услуги) по медицинским осмотрам (предрейсовым, послерейсовым).

на основании: договора  
действительного до: ежегодный договор.

3) Организация проведения предрейсового технического осмотра транспортного средства:  
осуществляет организация, имеющая лицензию на проведение предрейсового технического осмотра транспортных средств  
на основании: договора  
действительного до ежегодный договор.

4) Дата очередного технического осмотра: май 2023 г.

---

5) Место стоянки автобуса в нерабочее время: гаражный бокс  
меры, исключающие несанкционированное использование: наличие охраны территории, врезной и навесной замок

#### 4. Сведения о владельце автобуса

Юридический адрес владельца: г. Томск, ул. Герцена, 18

Фактический адрес владельца: г. Томск, ул. Герцена, 18

Телефон ответственного лица 8-913-850-5150

*(при отсутствии автобуса)*

**Сведения об организациях, осуществляющих перевозку детей специальным транспортным средством (автобусом)**

Перевозка детей не осуществляется

---

---

---

---

*(Рекомендуемый список контактов организаций, осуществляющих перевозку детей специальным транспортным средством (автобусом)).*

(При перевозке детей специальным транспортным средством (автобусом) сторонней организацией заполняется карточка.

Заполненная карточка хранится в разделе «Приложение»)

*Образец*

**Информационная карточка  
перевозок детей специальным транспортным средством (автобусом)**

**1. Общие сведения**

Марка \_\_\_\_\_

Модель \_\_\_\_\_

Государственный регистрационный знак \_\_\_\_\_

Год выпуска \_\_\_\_\_ Количество мест в автобусе \_\_\_\_\_

Соответствие конструкции требованиям, предъявляемым к школьным автобусам

\_\_\_\_\_  
\_\_\_\_\_

**2. Сведения о владельце**

Владелец \_\_\_\_\_  
(наименование организации)

Юридический адрес владельца \_\_\_\_\_

Фактический адрес владельца \_\_\_\_\_

Телефон ответственного лица \_\_\_\_\_

**3. Сведения о водителе автобуса**

Фамилия, имя, отчество \_\_\_\_\_

Принят на работу \_\_\_\_\_

Стаж вождения категории D \_\_\_\_\_

**4. Организационно-техническое обеспечение**

Лицо, ответственное за обеспечение безопасности дорожного движения:

\_\_\_\_\_  
(Ф.И.О.)

назначено \_\_\_\_\_,



прошло аттестацию \_\_\_\_\_  
(дата)

Дата последнего технического осмотра \_\_\_\_\_

Директор (заведующий)  
образовательной организации \_\_\_\_\_  
(подпись) (Ф.И.О.)

Руководитель организации,  
осуществляющей перевозку детей  
специальным транспортом  
(автобусом) \_\_\_\_\_  
(подпись) (Ф.И.О.)

## **2. Маршрут движения автобуса образовательной организации**

### **Рекомендации к составлению схемы маршрута движения автобуса образовательной организации**

На схеме указываются населенные пункты, через которые следует автобус образовательной организации, оборудованные места остановок для посадки и высадки детей в каждом населенном пункте и в иных местах по маршруту движения автобуса; непосредственно населенный пункт, где расположена образовательная организация.

На схеме указывается безопасный маршрут следования автобуса образовательной организации из пункта А в пункт В, а также обозначены:

- жилые дома населенных пунктов;
- здание образовательной организации;
- автомобильные дороги;
- дислокация существующих дорожных знаков на пути следования автобуса образовательной организации;
- пешеходные переходы, пересекающие проезжую часть маршрута движения автобуса образовательной организации;

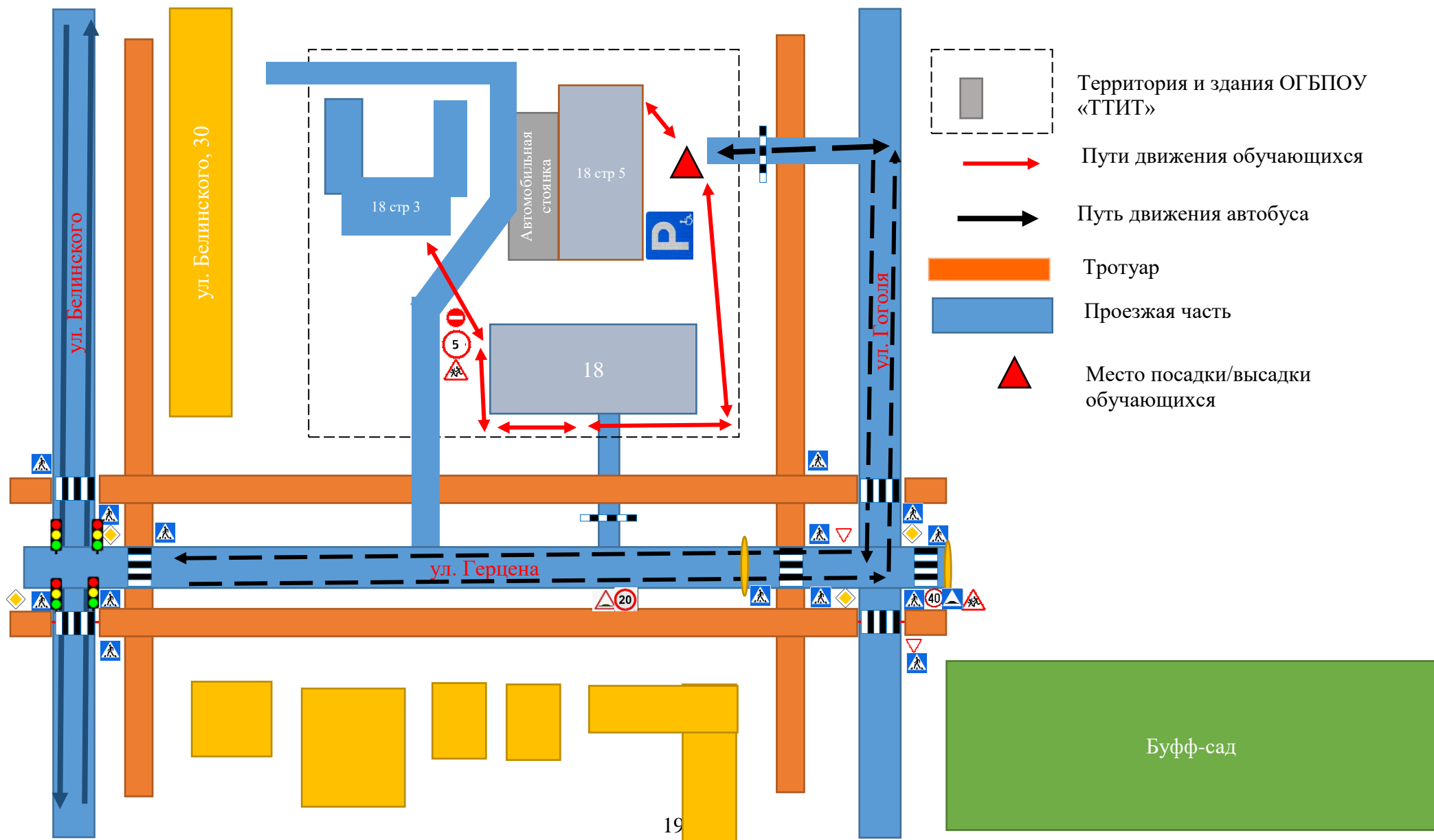
- другие технические средства организации дорожного движения на маршруте движения автобуса образовательной организации.

Дополнительно, при наличии трудных (опасных) участков дорог по пути следования автобуса, представляется целесообразным давать их подробное описание с рекомендациями по безопасному преодолению.

Кроме того, рекомендуется дополнять паспорт фотоматериалами с изображением таких участков, а также с изображениями остановочных пунктов и мест ожидания.

В случаях, когда осуществляется перевозка детей специальным транспортным средством на экскурсии, спортивные соревнования, в лагеря, к месту сдачи государственной аттестации и единого государственного экзамена, Паспорт безопасности образовательной организации дополняется схемами маршрута движения специального транспортного средства (автобуса).

# 1. Безопасное расположение остановки автобуса у образовательной организации



## **Рекомендации к составлению схемы расположения остановки автобуса у образовательной организации**

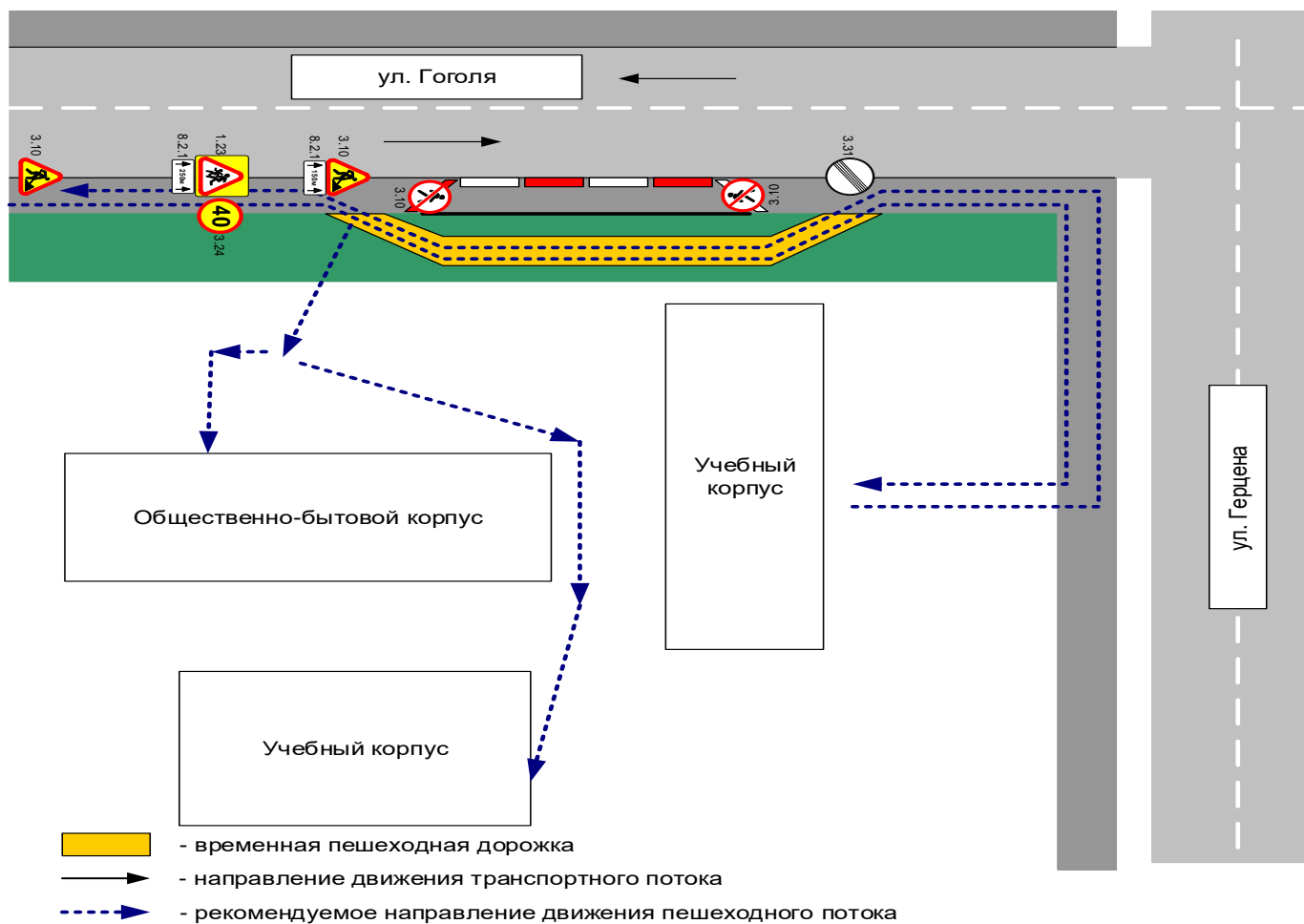
На схеме указывается подъезд в оборудованный «карман» или другое оборудованное место для посадки и высадки детей из автобуса у образовательной организации, и дальнейший путь движения автобуса по проезжей части, а также безопасный маршрут движения детей от остановки автобуса у образовательной организации.

На схеме обозначены:

- жилые дома района расположения образовательной организации;
- здание образовательной организации;
- ограждение территории образовательной организации  
(при наличии);
- автомобильные дороги.

## **Приложение**

# План-схема пути движения транспортных средств и детей при проведении дорожных ремонтно-строительных работ вблизи образовательной организации



## **Рекомендации к составлению план-схемы пути движения транспортных средств и детей при проведении дорожных ремонтно-строительных работ вблизи образовательной организации**

На схеме указывается место производства дорожных ремонтно-строительных работ, его обустройство дорожными знаками и ограждениями, иными техническими средствами организации дорожного движения, а также безопасный маршрут движения детей к образовательной организации с учетом изменения маршрута движения по тротуару.

На схеме обозначены:

- участок производства дорожных ремонтно-строительных работ;
- автомобильные дороги;
- тротуары;
- альтернативные пути (обходы места производства дорожных ремонтно-строительных работ пешеходами и объезды транспортными средствами);
- здание образовательной организации;
- ограждение территории образовательной организации *(при наличии)*.